

Génie Civil
France

L'essentiel 2023



Place Carpeaux,
 La Défense

— Travaux de génie civil, de voiries et réseaux divers, et d'aménagements urbains : un chantier multiexpertise démarré en janvier 2022 pour la réalisation d'une aire de plain-pied reliant l'esplanade de La Défense au parvis ouest du CNIT (Centre des nouvelles industries et technologies).



04—09

NOTRE ORGANISATION

- 04 Orientations stratégiques
- 06 Entretien
- 08 Organisation
- 09 Profil de la division en 2022

10—25

NOS RÉALISATIONS

- 10 Île-de-France Nord
- 13 Centre-Est
- 16 Sud
- 20 Ouest
- 23 Sols et Fondations

26—33

NOS PRINCIPES D'ACTION

- 26 Prévention, santé et sécurité
- 28 Environnement et transition écologique
- 32 Éthique et conformité
- 33 Droits humains

34—39

NOTRE RESPONSABILITÉ SOCIÉTALE

- 34 Entreprise inclusive et trajectoires attractives
- 36 Engagements citoyens et parties prenantes
- 38 Build Better Together

**POUR CONSTRUIRE
LA PERFORMANCE GLOBALE,
NOUS NOUS ENGAGEONS**

À renforcer notre
PRODUCTIVITÉ
et développer nos
capacités d'**EXPERTISE.**



À livrer
des projets avec
un **IMPACT POSITIF.**

À toujours faire de l'**HUMAIN**
et de la **SÉCURITÉ** nos priorités.



À être un partenaire
de confiance pour nos **CLIENTS**
et nos **PARTIES PRENANTES.**



À **INNOVER** et nous
TRANSFORMER.

« DÉVELOPPER DAVANTAGE ENCORE NOTRE ANCRAGE LOCAL POUR TOUJOURS PLUS DE PROXIMITÉ AVEC NOS CLIENTS. »

Entretien avec Laurent Nauche

DIRECTEUR GÉNÉRAL
DE VINCI CONSTRUCTION
EN CHARGE DE LA DIVISION
GÉNIE CIVIL FRANCE

Quel regard portez-vous sur l'année 2022 ?

— Elle a été particulièrement perturbée par le contexte géopolitique, macroéconomique et environnemental entraînant l'augmentation généralisée du coût des matières premières et des prix, des pénuries de ressources énergétiques et de matériaux. En interne, l'année 2022 a été marquée par la mise en place progressive de notre nouvelle organisation avec la création de la division Génie Civil France.

Dans ce contexte, quelle analyse faites-vous de vos résultats ?

— La division Génie Civil France a réalisé des résultats solides avec un chiffre d'affaires d'environ 1,3 Md€. Notre nouvelle organisation, forte de près de 4 340 collaborateurs répartis au sein de 35 entités, nous permet de développer davantage encore notre ancrage local avec un maillage plus fin du territoire pour toujours plus de proximité avec nos clients. Nos équipes conjuguent toutes leurs expertises et leurs qualifications pour couvrir l'ensemble des champs d'activité du génie civil. Nous avons ainsi la capacité de répondre aux marchés en croissance, tels que les infrastructures, le nucléaire, la défense et l'industrie.

Quelles sont les singularités de la division Génie Civil France ?

— Le marché du génie civil est particulièrement dynamique, stimulé par les travaux liés au Grand Paris, mais aussi par des projets d'envergure sur l'ensemble du territoire. Nous nous appuyons



sur une granulométrie de projets extrêmement large, qui nous permet d'adresser l'ensemble des typologies d'opérations : les ouvrages d'art, le génie civil fonctionnel, industriel, nucléaire et sanitaire, les travaux de sols et de fondations, ainsi que les métiers de spécialités.

Comment accompagnez-vous les territoires pour répondre à leurs enjeux ?

— Nous avons la capacité d'accompagner la transition énergétique, soutenue notamment par l'accélération du nucléaire et le développement des énergies renouvelables. Notre stratégie s'inscrit dans les ambitions environnementales définies par le groupe VINCI : agir pour le climat ; optimiser les

ressources grâce à l'économie circulaire et préserver les milieux naturels. La croissance verte est source de formidables opportunités pour nos entités. La décarbonation des transports et le développement des trains, des métros et des téléphériques font émerger de futurs projets d'aménagement du territoire. La préservation des ressources entraîne la nécessité de concevoir ou de rénover les infrastructures liées à l'hydrogène, le nucléaire et l'eau. Par ailleurs, notre maillage territorial est un atout pour soutenir l'emploi régional et pour développer des politiques d'insertion avec les partenaires locaux.

Quels sont vos axes de développement en 2023 ?

— Cette année, notre priorité demeure la sécurité et la santé de chacune et de chacun. Nous poursuivons nos actions pour renforcer notre niveau d'exigence, et l'implication de nos collaborateurs et de nos partenaires. Concernant nos perspectives économiques, nous avons, à fin février 2023, un carnet de commandes record de 1,6 Md€, toujours basé sur un équilibre entre des projets de grande ampleur et des projets de taille plus modeste. Nous allons intensifier notre politique de sélectivité dans les prises d'affaires à forte valeur ajoutée technique. Ainsi, nous nous concentrerons sur trois axes : l'amélioration de notre performance, les opportunités liées à la croissance verte et le développement de notre ancrage tant sur l'ensemble du territoire que sur les métiers de spécialités. Le contexte mondial fait émerger de nouveaux besoins. Nous allons intensifier notre présence sur les marchés en croissance tels que le nucléaire, la défense, la géotechnique et la réparation d'ouvrages. Le savoir-faire et la passion de nos équipes dans ces domaines garantissent notre capacité à apporter des réponses adaptées aux besoins de nos clients et des usagers finals. Notre engagement et nos activités s'inscrivent dans la stratégie d'entreprise et la vision de VINCI Construction pour accompagner les territoires : *Build Better Together*.

« Nous avons la capacité d'accompagner la transition énergétique, soutenue notamment par l'accélération du nucléaire et le développement des énergies renouvelables. »

L'équipe de direction

au 1^{er} mars 2023

- ▶ **Laurent Nauche**
Directeur général de VINCI Construction en charge de la division Génie Civil France*
- ▶ **Olivier Betoux**
Directeur délégué en charge de la délégation Sud
- ▶ **Franck Duclos**
Directeur délégué en charge de la délégation Ouest
- ▶ **Emmanuel Malecot**
Directeur délégué en charge de la délégation Centre-Est
- ▶ **Karim Rahbani**
Directeur délégué en charge de la délégation Île-de-France Nord
- ▶ **Patrice Alba**
Directeur administratif et financier
- ▶ **Laure Boutinet**
Directrice des Ressources humaines
- ▶ **Hervé Di Rosa**
Directeur du Développement commercial
- ▶ **Mathieu Jahan**
Secrétaire général
- ▶ **Rémi Lefeuvre**
Directeur des Ressources techniques et opérationnelles

* En charge également, à date, de la délégation Sols et Fondations.

L'ORGANISATION DE VINCI CONSTRUCTION EST FONDÉE SUR TROIS PILIERS COMPLÉMENTAIRES



Entreprises de proximité

Regroupant de multiples entreprises profondément ancrées dans les territoires, partout dans le monde, ce réseau repose sur un principe simple : une équipe focalisée sur un métier principal, dans un territoire défini au plus près de ses clients.



GÉNIE CIVIL FRANCE

En France métropolitaine, VINCI Construction s'appuie sur un réseau de filiales pour concevoir, financer, réaliser et maintenir tout projet de construction dans les métiers du génie civil.



Génie civil fonctionnel



Travaux spéciaux



Génie civil industriel



Sols et Fondations



Génie civil nucléaire

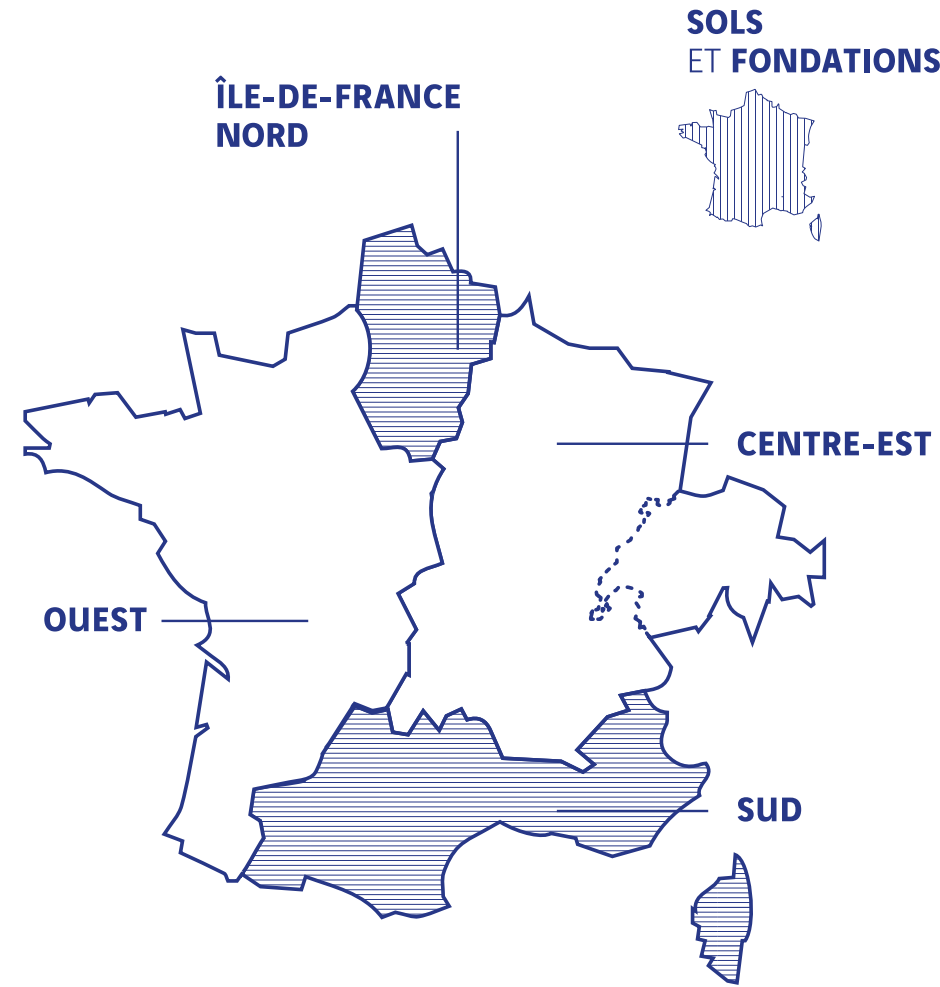


Ouvrages d'art



Génie civil sanitaire

NOTRE ANCRAGE TERRITORIAL



5
délégations

35
business units

1 298
chantiers

ÎLE-DE-FRANCE NORD



♥ Passerelle de liaison entre les satellites 1 et 7 du terminal 1 de l'aéroport Paris-Charles de Gaulle, Roissy-en-France



♥ Dalle de couverture de l'îlot M10, Masséna-Chevaleret, Paris 13^e

CENTRE-EST



♥ LDLC Arena, Décines-Charpieu



♥ Projet de stabilisation du corium sur quatre centrales nucléaires

SUD



♥ Bretelle Schloensing, Marseille



Base navale, Toulon

SOLS ET FONDATIONS



♥ Puits d'Avrieux, Tunnel Euralpin Lyon-Turin (TELT)



♥ Tramway T1, Noisy-le-Sec

OUEST



♥ Extension de l'atelier d'entreposage des coques compactées d'Orano Cycle, La Hague



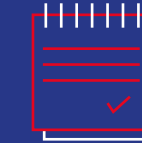
♥ Pont Anne-de-Bretagne, Nantes



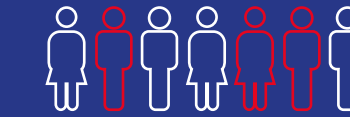
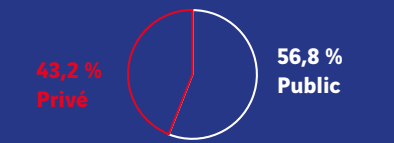
1 267 M€
de chiffre d'affaires

1 647 M€

Le carnet de commandes au 31 décembre 2022 représente 15,6 mois d'activité



Répartition de la prise de commandes par type de client



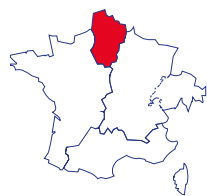
4 338
collaborateurs

33 %
des collaborateurs ont moins de 35 ans

25,5 %
des cadres et

28 %
des employés, techniciens et agents de maîtrise sont des femmes





ÎLE-DE-FRANCE NORD



Grand Paris Express, ligne 18 (tronçon aérien)

— Les deux lanceurs de cette section aérienne sont entrés en action au deuxième trimestre 2022. Ils posent, travée après travée, les voussoirs qui constituent le tablier du viaduc qui enjambe désormais la N118. Chantiers Modernes Construction, qui prend part à cette opération, réalise également le centre d'exploitation et de maintenance du matériel roulant, et a débuté, avec Botte Fondations et le soutien de Structures Île-de-France (SIDF), les travaux d'aménagement de trois gares aériennes de cette même ligne.

Grand Paris Express, ligne 15 (tronçon Sud)

— Les travaux de génie civil de la gare de Noisy-Champs ont continué en 2022. Place désormais à la construction du dôme qui viendra coiffer la gare d'une structure architecturale mêlant acier, bois, verre et zinc, ainsi qu'aux travaux d'aménagement conduits par Chantiers Modernes Construction, associé à CBI. En parallèle, les équipes poursuivent l'aménagement de 17 ouvrages de service entre les gares de Noisy-Champs et de Créteil-l'Échat, et viennent de débiter celui de la gare de Châtillon-Montrouge, en mars 2023.



Prolongement de la ligne 11

— Associé à CBI, Chantiers Modernes Construction modernise le réseau de transport francilien, et réalise l'aménagement et les travaux de second œuvre des futures stations Serge Gainsbourg, Romainville-Carnot, Montreuil-Hôpital et La Dhuis. Sept tympans en béton projeté ont été réalisés début 2023 et les équipes posent les revêtements, le carrelage, la faïence et les habillages en inox.

Pont Seibert, Boulogne

— Pour cette passerelle dévolue aux piétons et aux mobilités douces, livrée fin 2022, les équipes de Chantiers Modernes Construction ont utilisé la méthode de lean management, le plan d'installation de chantier dynamique, et réalisé la synthèse entre les éléments de charpente et les équipements. Du béton fibré à ultra-hautes performances (BFUP) a été mis en œuvre. Le tablier est constellé de lames en inox.



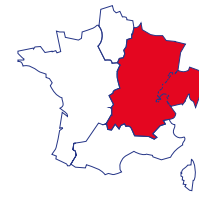
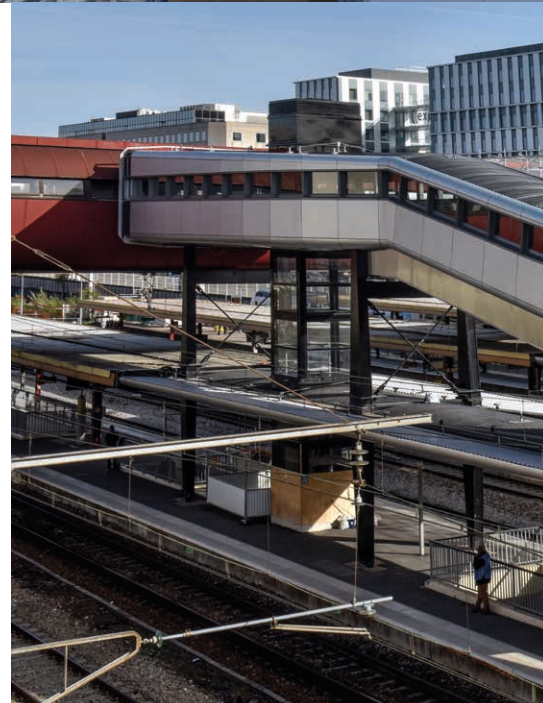
Seine aval, Achères

— Dans le cadre de la reconfiguration du process d'épuration des eaux et de valorisation des boues en biogaz, Chantiers Modernes Construction et Sogea Île-de-France, avec l'appui de Structures Engineering (SENG) et de Structures Geotechnics (SGEO), sont associés à DEMATHIEU BARD. Les équipes finalisent les travaux des 11 digesteurs biologiques, ainsi qu'une chaufferie, des bâtiments annexes, et des locaux techniques et administratifs. Le groupement a également réalisé l'ensemble des réseaux enterrés et les fondations des racks pour les conduites aériennes de biogaz.

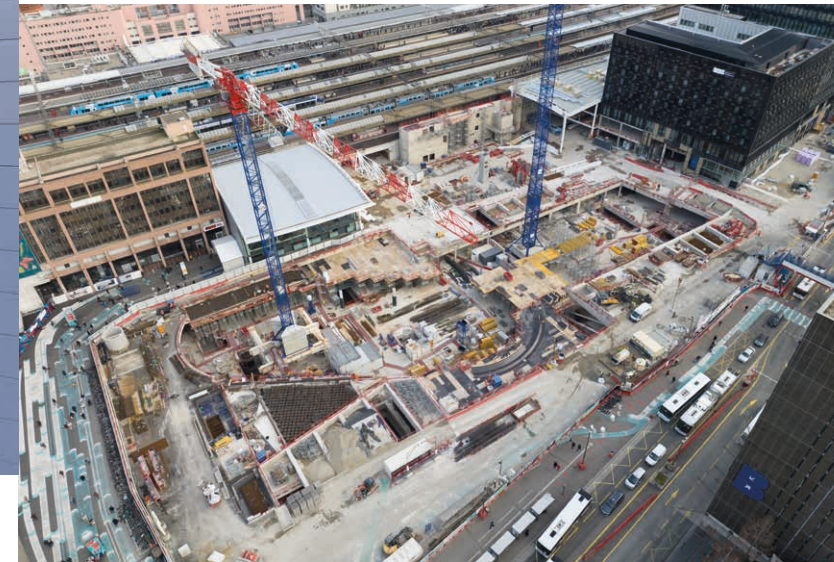


Gare, Saint-Quentin-en-Yvelines

— En 2022, l'opération menée par ACML (Fayat) et Chantiers Modernes Construction a pris un tournant clé. Pose de travelators durant plusieurs week-ends « coup de poing », rehaussement ou mise aux normes des quais, création ou rénovation des accès : tout a été entrepris pour améliorer l'accessibilité de tous les voyageurs en gare. Des travaux qui faciliteront également les trajets de la gare jusqu'au Vélodrome national de Saint-Quentin-en-Yvelines, lors des épreuves de 2024.



CENTRE-EST



Pôle d'Échanges Multimodal, Lyon Part-Dieu

— La Part-Dieu est en train de se réinventer. Les travaux de génie civil ont progressé à bon rythme au niveau du Parking Place Basse, et du Hall et de la Galerie Béraudier. La zone nord du Hall a été livrée en juin 2022, la passerelle provisoire d'accès à la gare d'inauguration en septembre et la galerie Pompidou inaugurée en novembre 2022. Jusqu'à 1 000 personnes, dont des collaborateurs de Campenon Bernard Centre-Est et de GTM Sud, mais aussi de Citinéo et de Steeleom, associés à Structures Île-de-France (SIDF), œuvrent pour un site mieux connecté.

Station d'épuration des eaux usées (Step), Pont-de-Vaux

— Une nouvelle Step de type « boues activées en aération prolongée » a été livrée en juillet 2022 par Sogea Rhône-Alpes, en groupement avec Campenon Bernard Centre-Est. Pour cet équipement d'une capacité de traitement de 11 000 équivalents-habitants, le béton utilisé, optimisé en carbone, offre plusieurs avantages : économiser plus de 80 teq CO₂ (tonnes équivalent CO₂), réduire de 20 % les émissions par rapport à un béton autoplaçant traditionnel, gagner en qualité de parement, obtenir une meilleure perméabilité à l'eau et à l'air, et limiter la pénétration sur le chantier.



Échangeur du Rondeau, Grenoble

— Campenon Bernard Centre-Est pilote le groupement 100 % VINCI qui réaménage cet échangeur afin de fluidifier les échanges entre l'A480 et la rocade sud de Grenoble. Au programme, une trémie routière couverte, deux nouvelles bretelles et des élargissements d'ouvrages de franchissement réalisés à l'aide de plusieurs techniques éprouvées : mise en œuvre de parois moulées et de pieux sécants, amélioration des sols par injection, terrassement en taupe... L'allongement du pont par ses extrémités a été livré en décembre 2022 dans le cadre de cette opération fortement contrainte par le maintien de la circulation, l'exiguïté et l'exécution de travaux sous le niveau de la nappe phréatique.

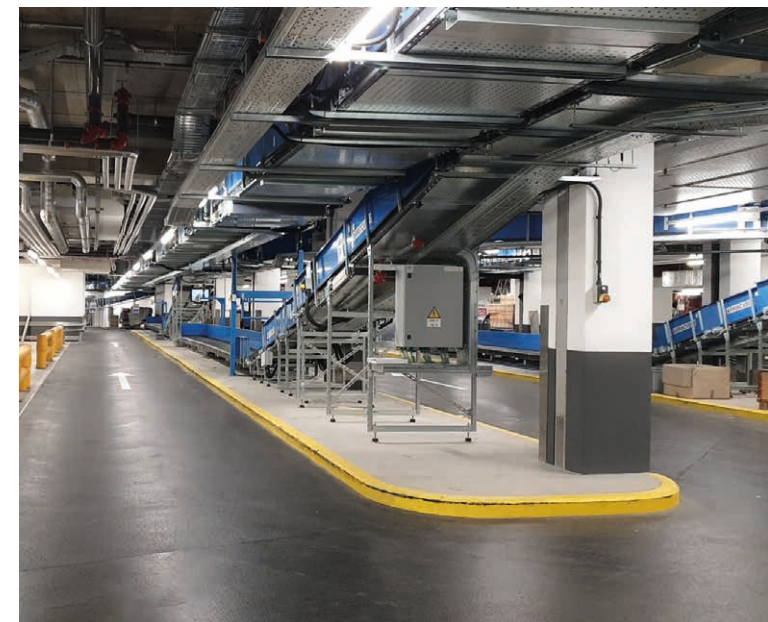


A40, réhabilitation de buses

— Pour le compte d'Autoroutes et tunnel du Mont-Blanc (ATMB), Cofex-GTM Travaux Spéciaux réhabilite deux buses métalliques sur des ouvrages hydrauliques à Archamps, sous l'A40. Les équipes doivent purger le radier des buses, les curer et les nettoyer, puis procéder à la mise en place de viroles en coque polyester renforcé en verre souple et remplir le vide annulaire, avant d'aménager des têtes de buses. La première opération a été réalisée en 2019 et la seconde en 2022.

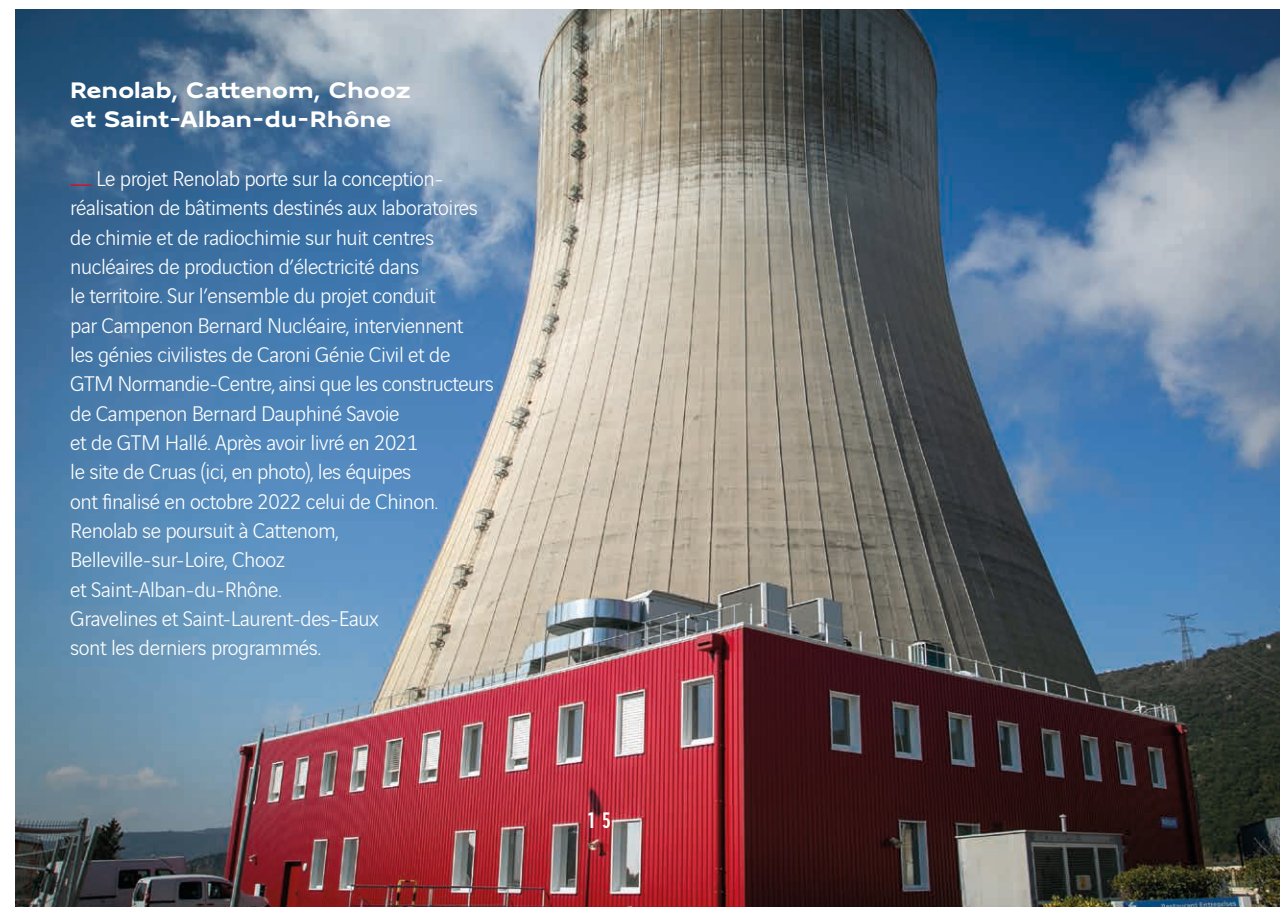
Baggage Logistics Center, aéroport international de Genève

— L'opération ultra-phasée, conçue et réalisée clé en main par VCS, consiste en la transformation-réhabilitation de 25 000 m² d'aérogare et en la création de 16 500 m² de bâtiments neufs à très haute performance énergétique. Après avoir mis en service les premiers convoyeurs à bagages en mars 2022, livré des bureaux d'exploitation en avril, ainsi qu'une zone de logistique et de stockage en décembre, les équipes œuvrent à la mise en service des scanners de nouvelle génération permettant à l'aéroport de passer un cap de sécurité.



Renolab, Cattenom, Chooz et Saint-Alban-du-Rhône

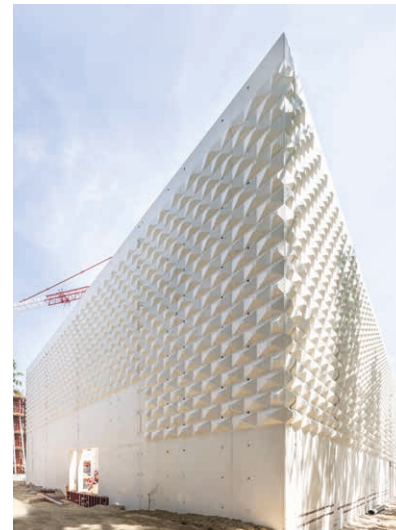
— Le projet Renolab porte sur la conception-réalisation de bâtiments destinés aux laboratoires de chimie et de radiochimie sur huit centres nucléaires de production d'électricité dans le territoire. Sur l'ensemble du projet conduit par Campenon Bernard Nucléaire, interviennent les génies civilistes de Caroni Génie Civil et de GTM Normandie-Centre, ainsi que les constructeurs de Campenon Bernard Dauphiné Savoie et de GTM Hallé. Après avoir livré en 2021 le site de Cruas (ici, en photo), les équipes ont finalisé en octobre 2022 celui de Chinon. Renolab se poursuit à Cattenom, Belleville-sur-Loire, Chooz et Saint-Alban-du-Rhône. Gravelines et Saint-Laurent-des-Eaux sont les derniers programmés.





Cœur d'aéroport, Aéroport Marseille-Provence

— Ce chantier d'agrandissement, via un nouveau bâtiment, et de réhabilitation des halls A et B du terminal 1 est réalisé par GTM Sud et Travaux du Midi, avec le soutien de Botte Fondations, de Structures Geotechnics (SGEO), de Structures Île-de-France (SIDF), d'Intertravaux, de Girard et de Soletanche Bachy. Les travaux de génie civil pour la partie neuve ont été terminés en septembre 2022. Béton bas carbone, acier recyclé, valorisation des déchets, respect d'une « charte de chantier à faible nuisance », conception adaptée à une faible consommation énergétique... Tout est en œuvre pour atteindre la certification HQE™ Bâtiment Durable Très Performant.



Chaufferie biomasse, Montpellier

— Plus de 5 000 foyers seront alimentés par la cinquième chaufferie de la ville, de façon économique et écologique. GTM Sud-Ouest TP GC en a finalisé le gros œuvre en décembre 2022, avec un défi majeur : la réalisation des voiles extérieurs (13 m de haut, du béton blanc et un parement en pointe de diamant). Les ressources techniques et opérationnelles locales ont participé à la synthèse BIM (*Building Information Modeling*) et Sogea Sud Hydraulique à la mise en place des réseaux de chaleur.



Pont, Hauterive

— Entre juin et septembre 2022, Gauthier a remis à neuf ce pont *bow-string* datant de 1927. Les équipes ont mené la réparation structurelle et la protection de cet ouvrage de 70 m de long pour 15 m de haut. Le recours à des cordistes a été nécessaire pour mettre en place l'échafaudage, afin de gêner le moins possible la circulation.

Tunnel de la Nerthe, Saint-Victoret — Marseille

— Les équipes de GTM Sud ont finalisé en juin 2022, avec près d'un an d'avance, le confortement des zones sensibles de ce tunnel. Pour cette quatrième campagne de régénération, elles sont intervenues de nuit, sur des créneaux de quatre heures, pour appliquer du béton projeté sur plus de 700 mètres linéaires.



Parc relais de Basso Cambou, Toulouse

— Dans le cadre de l'agrandissement de ce parc relais, GTM Sud-Ouest TP GC, associé à Freyssinet, a réalisé un parking aérien, avec gare routière en rez-de-chaussée, qui a ouvert en août 2022. Pour éviter notamment la formation de poches de gaz d'échappement hautement inflammables générées par les bus alimentés au gaz naturel pour véhicules (GNV), les équipes ont réalisé les planchers en béton précontraint par post-tension, sans retombées de poutres. L'utilisation de béton Exegy® bas carbone a permis, par ailleurs, d'éviter 307 teq CO₂ (tonnes équivalent CO₂).

**Usine de valorisation
énergétique,
Métropole Nice
Côte d'Azur**

— Dans le cadre de ce chantier de modernisation, Arianeo (Veolia et Banque des Territoires) a mandaté Triverio Construction pour réaliser, en site exploité, des opérations de génie civil dans l'usine existante et pour créer un bâtiment de valorisation énergétique, une extension et un centre de tri, mais aussi pour mener les travaux tous corps d'état d'un nouveau bâtiment administratif.



**Tunnel, carrière
de granulats Vicat,
La Courbaisse**

— En décembre 2022, Triverio Construction, en groupement avec Razel Bec, a finalisé les travaux extérieurs du tunnel de 543 m qui reliera la carrière d'extraction de calcaire et le site de traitement de Vicat. Le creusement de ce dernier a débuté en février 2023. D'ici à la fin des travaux, les granulats pourront être descendus par convoyeur, les enrochements par poids lourds, et un gain de temps considérable aura été offert aux carriers.



La ligne verte des Cévennes, Lozère

— Pour cette voie touristique de 50 km revisitant le tracé de l'ancienne ligne de chemin de fer reliant Florac Trois Rivières à Sainte-Cécile-d'Andorge, Cofex Méditerranée réalise plusieurs ouvrages de franchissement, dont l'extension d'un viaduc et la création d'une passerelle himalayenne de 72 m de portée accessible aux piétons, aux cyclistes et aux cavaliers, livrée au premier trimestre 2022.





Pont, Coltainville

— Intervenant régulièrement pour l'entretien et la réparation d'ouvrages d'art du réseau départemental de l'Eure-et-Loir, Giffard Génie Civil a livré en juillet 2022 le nouveau pont reliant Coltainville à Senainville. L'ancien, datant de 1920, était particulièrement fragilisé et interdisait la circulation des poids lourds depuis plus de quinze ans. Sa déconstruction-reconstruction aura été réalisée en un temps record de tout juste trois mois !



Plateforme logistique pour les Transports Malgogne, Derval

— Les équipes de GTM Ouest finalisent la conception-construction de cette nouvelle plateforme comprenant la réalisation de trois cellules de stockage de 3 000 m² chacune et des travaux de renforcement de sol par inclusions. Fin janvier 2023, elles avaient terminé l'installation de 7 500 m² de panneaux préfabriqués puis, mi-février, la pose de la charpente en bois. L'élévation des locaux sociaux et de sprinklage débutait en parallèle.



Pont pour Aérotram, Bordeaux

— Ce pont mixte multipoutre pour la traversée du tramway au-dessus de la rocade bordelaise, en direction de l'aéroport, a été livré en décembre 2022 par GTM GC Nouvelle-Aquitaine, avec la contribution, en cotraitance ou sous-traitance, de plusieurs filiales des divisions Réseaux de spécialité, Réseaux France et Route France. Un chantier en synergie, marqué par une opération « coup de poing » nocturne, en avril 2022, pour le lancement de la charpente métallique de 500 t au-dessus des voies de circulation.



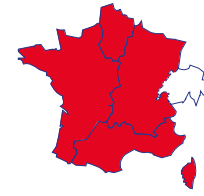
Plateforme de stockage Lidl, Honguemare-Guenouville

— Avec l'appui de l'agence Viafrance de l'Eure, GTM Normandie-Centre et CBI réalisent en groupement le projet d'extension d'un centre logistique pour Lidl, avec un double enjeu : un planning contraint et le maintien en exploitation du site durant les travaux. À la clé : la livraison d'un premier entrepôt en février 2023, ainsi que la création d'une extension et la modernisation de cellules existantes en cours.



Passerelle du pôle d'échanges multimodal, Quimper

— Le pôle d'échanges multimodal de Quimper se transforme pour mieux accueillir des passagers de plus en plus nombreux depuis l'arrivée de la ligne à grande vitesse. GTM Ouest a ainsi posé, à l'automne 2022, une passerelle de franchissement du réseau ferroviaire de la gare. Quelques chiffres : 300 t de charpente métallique, 1 100 mètres linéaires de micropieux, 180 m³ de béton et 5 100 heures de travail.



SOLS ET FONDATIONS

Centre hospitalier universitaire (CHU), Nantes

— Botte Fondations a terminé en décembre 2022 les fondations du futur CHU pour lequel Sogea Atlantique BTP est attributaire des blocs 2 et 3. Les équipes œuvrent en parallèle sur le bloc 4 pour le compte de GCC et ETPO. Au total, 2 500 pieux seront réalisés, dont 44 pieux de grues et 60 mètres linéaires de paroi de soutènement.



Écoponts, A11, A71 et A10

— Les génies civilistes de l'Ouest, et plus particulièrement les équipes d'EBGC, construisent pour VINCI Autoroutes trois écoponts qui permettront à la faune de franchir les voies sans être en contact avec le trafic. Menés notamment aux côtés de VINCI Construction Terrassement, Signature Centre Ouest et l'agence Eurovia de Bourges, les travaux majeurs se sont terminés en décembre 2022 sur l'A11 et l'A71, et sont en cours sur l'A10. Ces ouvrages étant constitués d'une seule travée, les poutres mixtes coffrant le tablier ont été mises en place en seulement deux nuits. Pour cette opération, les équipes ont dû mettre en œuvre, sur une plateforme adaptée, un atelier d'ampleur pour préfabriquer, sur un même site, les trois tabliers « grandeur nature ».



Ponts ferroviaires de Gallardon (RER C) et de Chartres (RER B), Massy

— Fort de son expertise multimétier, Botte Fondations a contribué à la modernisation de ces ponts centenaires. La filiale a d'abord réalisé des pieux de fondation et une paroi berlinoise tirantée pour une grue de 3 200 t de capacité. Au programme du renouvellement des ponts-rails eux-mêmes : *jet grouting* et injections, mais aussi pieux à la tarière creuse, micropieux, clous et barrettes réalisés sous interruption temporaire de circulation à l'été et en octobre 2022.



CDG Express, zone C, Paris 18^e

— Botte Fondations, en groupement mené par Chantiers Modernes Construction avec Extract, VINCI Construction Terrassement et Dodin Campenon Bernard, a achevé début 2023 ses travaux sur le plus gros lot de génie civil de l'opération CDG Express. Les équipes ont mis en œuvre plus de 1 600 pieux et 12 000 m² de soutènements, et employé toutes les techniques de fondations spéciales : des pieux jointifs aux parois berlinoises, en passant par le béton projeté, l'injection de vides de dissolution, des tirants, des murs cloués et des barrettes.

Sensorium, La Madeleine

— Situé à deux pas du nouveau palais de justice de Lille, le programme Sensorium comprendra 135 logements et plus de 18 000 m² de bureaux. Les équipes de Botte Fondations ont terminé ses fondations fin 2022. Elles ont réalisé des pieux à la tarière creuse, des pieux sécants, ainsi que des tirants autoforés. Elles ont aussi posé des butons et mis en œuvre du béton projeté et du béton très bas carbone.



Siège d'Ubisoft, Bordeaux

— En 2022, Botte Fondations a développé son activité dans le Sud-Ouest et en Rhône-Alpes, avec la création de deux agences à Lyon et à Bordeaux. Parmi les chantiers de la capitale girondine, l'ancrage du futur siège d'Ubisoft. En juin 2022, les équipes y ont terminé 380 mètres linéaires de pieux distants pour la paroi et de pieux de fondation entre 28 et 31 m de profondeur.

Viaduc, Livron

— Pour ce viaduc de franchissement de la Drôme au niveau de Livron, les équipes de Botte Fondations ont terminé, en février 2023, la réalisation de 32 pieux forés à la tarière creuse. Elles ont mis en place un procédé innovant pour faciliter le recépage de ces pieux en arase basse. Campenon Bernard Centre-Est a pu prendre le relais pour les travaux de génie civil.



PRÉVENTION, SANTÉ ET SÉCURITÉ

Œuvrer ensemble pour la santé et la sécurité de tous

Chez VINCI Construction, la santé et la sécurité sont notre première priorité, chaque jour, sur chaque chantier et sur chacun de nos sites de production. Pour atteindre notre objectif du « zéro accident », nous agissons avec transparence, exemplarité et dans le dialogue. Ce sont les fondements de notre culture commune en matière de santé et sécurité.

Collectif

Même terrain, mêmes règles, mêmes objectifs

En 2022, la division Génie Civil France a poursuivi le développement de dispositifs visant à mieux accompagner ses partenaires et ses sous-traitants dans le partage d'une exigence commune en matière de prévention. Déclinée en huit étapes, une démarche d'ingénierie positive a été mise en place pour permettre notamment de généraliser les bonnes pratiques, d'identifier les lots stratégiques imposant une analyse minutieuse des risques dès l'étape de consultation et de préparation d'une affaire, et de maîtriser la coactivité grâce à des rituels clés lors de la phase d'exécution.



Positif

Prévenir les risques ensemble

La capacité à produire en propre et à se réappropriier l'acte de construire concourt à être acteur de sa sécurité. Du 16 au 20 mai 2022, les Safety Day(s) de VINCI Construction ¹ ont permis d'ancrer les fondamentaux des équipes génie civil – systématisation des briefings de poste, acculturation aux outils digitaux, partage des événements à haut potentiel (EHP) de gravité – et de lancer la Safety League, une campagne de sensibilisation axée sur la vigilance partagée, la culture juste et la capacité à prendre du recul face à un imprévu. Accessible à tous, cette campagne permet également d'associer les entreprises de travail temporaire (ETT) et les intérimaires à l'élan vers le « zéro accident grave ». Formation des recruteurs, référencement rigoureux des ETT, sélection précise des profils, détention du Passeport sécurité intérim (Pasi), intégration renforcée des salariés sous contrat temporaire au sein des équipes... Différentes actions seront amplifiées en 2023, en amont, pendant et en aval des missions, pour réduire le risque d'accident pour les acteurs extérieurs.

FOCUS ACTION

En instaurant les « dialogues terrain » en 2022, la division Génie Civil France a donné un nouvel élan aux visites managériales de chantier.

Objectifs renouvelés : mesurer régulièrement la réalité sécurité par l'observation des situations de travail, détecter les dysfonctionnements et en rechercher les causes profondes pour proposer des solutions efficaces, faciliter les opérations, animer les équipes en confrontant les points de vue, encourager les collaborateurs à progresser, valoriser les bonnes attitudes et rappeler les piliers de la culture prévention du pôle.



Actif

Améliorer les conditions de travail

Le renouvellement du matériel et des outils, ainsi que la mise en place d'innovations pragmatiques, à l'instar de robots, de ponts roulants ou de dispositifs de levage adaptés, sont autant d'actions mises en œuvre pour limiter la pénibilité des collaborateurs, préserver leur bien-être et garantir leur santé. Tout comme le partage d'une culture commune d'attention à soi et à l'autre qui est passée, en 2022, par l'organisation de journées Santé consacrées à l'importance de l'hydratation et de l'activité physique, par des sessions de réveil musculaire avant la prise de poste sur les chantiers, par la contribution active des ergonomes pour optimiser gestes, méthodes et postures ², ainsi que par un accompagnement volontariste pour prévenir les troubles musculosquelettiques grâce à une méthode d'évaluation des contraintes de l'activité, basée sur une technologie d'analyse du mouvement et une observation fine de l'activité sur le terrain.



FOCUS ACTION

En mars 2022, les équipes de GTM Ouest ont accueilli le service départemental d'incendie et de secours du Morbihan pour une sensibilisation aux risques et aux situations d'urgence sur le chantier de restauration des façades sud-est et nord-est du bunker Keroman 4, dans le cadre de l'embellissement patrimonial de la base de sous-marins de Lorient ³.

ENVIRONNEMENT ET TRANSITION ÉCOLOGIQUE

Œuvrer ensemble pour le respect de l'environnement

Chez VINCI Construction, nous agissons pour le climat, nous optimisons les ressources grâce à l'économie circulaire et nous préservons les milieux naturels. À travers les solutions que nous développons, nous réinventons nos activités de construction, afin de limiter notre propre empreinte environnementale. Et nous réinventons pour nos clients les objets que nous construisons, afin d'en réduire l'impact dans la durée.

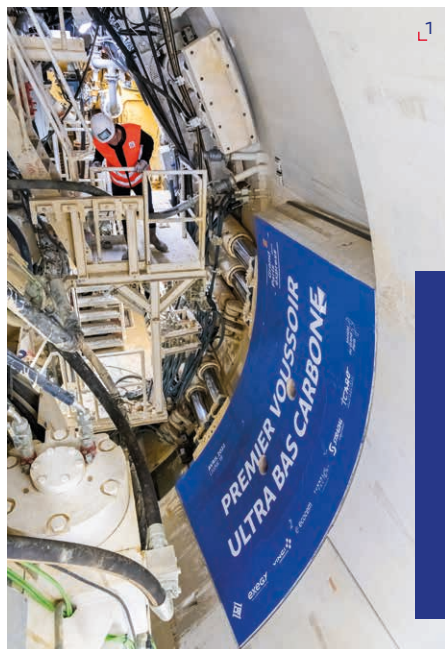
Climat

Décarboner les ouvrages

Les bétons plus vertueux constituent un levier clé dans la stratégie de réduction des impacts liés aux activités du génie civil. En 2022, VINCI Construction et ses partenaires producteurs de béton prêt à l'emploi et préfabricants ont accéléré la mise en œuvre sur les chantiers des solutions Exegy® bas carbone, très bas carbone et ultra-bas carbone. Ces dernières permettant de réduire jusqu'à 70 % les émissions de CO₂, avec des propriétés de résistance et de pérennité au moins équivalentes aux bétons traditionnels. En 2022, sur le Pôle d'Échanges Multimodal Lyon Part-Dieu, pour l'opération du Parking Place Basse, 5 635 m³ de béton bas carbone ont été mis en œuvre. Dans le cadre des travaux de construction de la gare de Noisy-Champs, 48 585 teq CO₂ (tonnes équivalent CO₂) ont été évitées grâce à l'utilisation de béton bas carbone et à l'emploi d'aciers recyclés à 95 %. D'autre part, le chantier du centre d'exploitation et de maintenance de la ligne 18 du Grand Paris Express à Palaiseau utilise 100 % de béton bas et très bas carbone.

FOCUS ACTION

Le partenariat établi avec la Société du Grand Paris pour la réalisation des voussoirs ultra-bas carbone sur le tronçon souterrain de la future ligne 18 du Grand Paris Express ¹ s'est concrétisé en 2022. La généralisation de ces voussoirs permettrait d'éviter 1 t de CO₂ par mètre de tunnel à performance technique équivalente. En parallèle, sur le tronçon aérien, Botte Fondations a mis en œuvre ses bétons performanciels où le ciment est substitué à près de 80 %.



Matériaux

Maîtriser son empreinte écologique

Les génies civilistes s'appuient sur les ressources de l'entreprise en ingénierie pour fournir des modélisations fines et proposer des variantes constructives sur mesure, combinant écologie et économie. Béton, bois, acier : la combinaison intelligente des types et des volumes de matériaux permet d'obtenir la meilleure équation technico-environnementale sur la durée de vie d'un ouvrage. Exemple en région Auvergne-Rhône-Alpes sur le doublement du pont de Charmes-sur-Rhône ², Campenon Bernard Centre-Est, associé à Botte Fondations et à VINCI Construction Maritime et Fluvial, a proposé, avec l'appui de Structures Engineering (SENG), une variante qui a permis de réduire la quantité de béton employée. Un ouvrage à forte valeur ajoutée technique, dans lequel les risques opérationnels autant que l'empreinte environnementale sont maîtrisés.

Biodiversité

Protéger la faune et la flore

Le secteur du génie civil est un acteur majeur dans la sauvegarde et la restauration de la biodiversité par ses liens avec l'écosystème. En 2022, les équipes performance durable ont renforcé le déploiement de la stratégie biodiversité pour les projets. La végétalisation du bâti et de sa parcelle est une priorité pour renforcer la continuité écologique et permettre aux espèces l'accomplissement de leur cycle biologique, notamment leurs déplacements. Cela passe, en amont des chantiers, par la réalisation de diagnostics écologiques et, pendant les travaux, par l'accompagnement d'écologues, comme dans le cadre de l'opération de franchissement de l'A20 à Limoges, où GTM GC Nouvelle-Aquitaine, associé à GTM Sud-Ouest TP GC, a œuvré à la mise en place et à la maintenance de clôtures antibatraciens et de trappes à blaireaux, ainsi qu'à la maîtrise des espèces exotiques envahissantes.

FOCUS ACTION

Environ 130 000 t d'huîtres sont consommées chaque année par les Français, produisant des volumes considérables de déchets difficiles à incinérer. Avec le département de la Gironde, Cofex Littoral a poursuivi en juillet 2022 l'expérimentation d'une solution de recyclage pour réinventer un matériau : des coquilles collectées entières, concassées, puis mélangées avec du sable composent un mortier inédit pour combler des carrières souterraines ³.





Circularité

Trier, réemployer, recycler, valoriser

Lors de la Journée de l'environnement VINCI, le 22 septembre 2022, la systématisation du tri des déchets sur les sites de production, le recyclage et la circularité inventive étaient au cœur des échanges. Dans ce contexte, l'idée d'une place de marché numérique dédiée à la seconde main pour les chantiers a fait son chemin. Née d'une dynamique collective en Provence, développée en propre et lancée en juin 2022, la solution R.used permet de vendre ou de donner tout type de matériaux ou de matériels pour leur offrir une seconde vie dans l'entreprise.

Lorsque le réemploi n'est pas possible, le recyclage est privilégié pour réintroduire le matériau devenu déchet dans le cycle de production dont il est issu. En 2022, l'accélération de la politique de recyclage a marqué un saut qualitatif grâce à l'économie circulaire. Lors de la phase de terrassement du site, en vue de la construction du futur centre d'innovation de l'industriel MANE au Bar-sur-Loup, Triverio Construction a conservé les matériaux extraits, et fait appel à un cribleur-concasseur pour les transformer et les réutiliser

comme remblai périphérique de l'ouvrage avec, à la clé, un double gain économique et environnemental. Au sein de la division, Extract met en œuvre des techniques de pointe pour dépolluer les terres, les sédiments et les boues de chantier. Les procédés utilisés permettent de valoriser, sous diverses formes, jusqu'à 80 % des tonnages traités. Sur le terrain des Essences, à La Courneuve ⁴, 47 000 m³ de terres polluées aux hydrocarbures ont été traités *in situ* par oxydation et biotraitement.

Sobriété

Réduire ses impacts

Face à l'urgence climatique et à la crise énergétique, la division Génie Civil France s'est engagée, en plus de son objectif de réduction de 40 % des émissions de gaz à effet de serre, à réduire ses consommations électriques de 15 %, au travers d'un plan de sobriété déployé en 2022. Dans le cadre des opérations de génie civil du Pôle d'Échanges Multimodal Lyon Part-Dieu, le chantier a accueilli des engins hybrides, des pelles hydrauliques et des camions malaxeurs écoresponsables, baptisés Oxygène, tandis que la délégation Île-de-France Nord a mis en place, en 2022, des partenariats pour l'utilisation de camions et d'aspiratrices électriques ou roulant au biocarburant. L'accélération du renouvellement du parc de véhicules et d'engins de chantier au profit de motorisations moins carbonées contribue à limiter l'impact des transports, tout comme les forfaits mobilité durable proposés aux collaborateurs, les initiatives pour favoriser le covoiturage, ou l'optimisation de la logistique d'approvisionnement des chantiers et de gestion de leurs déchets. S'agissant du parc immobilier, les bâtiments d'exploitation et les sièges les plus récents mettent en œuvre des solutions adaptées en matière d'isolation, de recours aux énergies renouvelables et d'écoconception. Enfin, les bases vie écologiquement et économiquement performantes continuent leur généralisation sur les chantiers.

Eau

Préserver la ressource

L'année 2022 a vu le renfort des instrumentations et des outils de monitoring pour le suivi et la maîtrise des consommations. Illustration avec la mise en place de Qualiteo sur plusieurs chantiers de VINCI Construction pour mesurer en temps réel les consommations, afin d'alerter les équipes sur les usages, les surconsommations, les dérives et les fuites. Dans le cadre des travaux du centre de maintenance et de remisage du tramway de Marseille, sur le site Dromel-Montfuron, les installations les plus critiques sont équipées d'un système de recyclage réduisant sensiblement les consommations en eau. Et toujours dans la cité phocéenne, pour les travaux d'infrastructures de l'opération Cœur d'aéroport, les équipes ont réalisé un ensemble souterrain étanché par cuvelage en guise de « boîte » contenant le futur tri bagages, pour isoler l'ouvrage de la nappe phréatique. Les eaux résurgentes sont traitées et contrôlées avant d'être rejetées dans le réseau d'eau pluviale de l'aéroport.

FOCUS ACTION

Pour le compte d'Herbignac Cheese Ingredients (EURIAL), GTM Ouest mène en groupement la construction d'une tour de séchage de coproduits laitiers, d'ateliers et de lignes de conditionnement à Herbignac ⁵. Les équipes ont mis en place une solution de lavage en circuit fermé pour les bennes à béton avec récupération des eaux des goulottes des camions malaxeurs.



ÉTHIQUE ET CONFORMITÉ

Œuvrer ensemble
pour le respect
de l'éthique des affaires



Chez VINCI Construction, nous sommes un partenaire de confiance. Fidèle aux attitudes qui nous guident dans tout ce que nous entreprenons, chaque collaborateur doit être vigilant à la bonne application de la charte éthique et comportements en ce qui le concerne mais aussi dans son entourage, ou à l'égard des personnes placées sous sa responsabilité. Des standards élevés en matière d'éthique des affaires s'appliquent à tous nos collaborateurs, dans leurs relations avec les clients, avec les partenaires et avec les fournisseurs. Et, au-delà du simple respect des lois et des réglementations, la conduite de nos activités et nos prises de décisions se fondent sur la plus grande intégrité.

DROITS HUMAINS

Œuvrer ensemble
pour le respect
des droits des personnes



Chez VINCI Construction, nous agissons dans le respect des droits des personnes partout où nous sommes implantés, qu'il s'agisse de nos collaborateurs, de nos partenaires, de nos sous-traitants ou des communautés locales. Nous encourageons nos collaborateurs à s'engager dans des projets à vocation sociale et soutenons des opérations visant à aider les populations locales.

ENTREPRISE INCLUSIVE ET TRAJECTOIRES ATTRACTIVES

La responsabilité sociale de VINCI Construction s'exprime par une politique active pour promouvoir les emplois locaux liés à ses activités, et favoriser l'inclusion et l'épanouissement des femmes et des hommes qui constituent, dans leur diversité, sa première richesse.

Insertion

Accueillir et transmettre

Si de nombreux marchés incluent des clauses d'insertion, l'entreprise va plus loin que ses engagements, en mettant en œuvre une politique globale et proactive d'accompagnement vers l'emploi durable, notamment avec l'appui de ViE (VINCI Insertion Emploi), l'entreprise sociale intégrée au groupe VINCI, qui pilote les questions d'emploi, d'innovation et d'insertion sociale. Sur l'ensemble du territoire, en 2022, ce sont l'équivalent de quelque 219 151 heures de travail sur 39 sites qui ont été réalisées au sein de la division avec le soutien de ViE. Afin d'amplifier son engagement, VINCI Construction et la Fondation d'entreprise VINCI pour la Cité ont développé des joint-ventures sociales. Structure spécialisée dans les services aux bases vie des chantiers, cofondée avec GROUPE ID'EES, BASEO regroupe 61 salariés, dont 39 en insertion sur les métiers du génie civil. Quant à LIVA, créée avec le Groupe Ares et dédiée à la logistique de chantier, elle a poursuivi son accompagnement de personnes éloignées de l'emploi, avec plus de 104 500 heures de génie civil réalisées en insertion au sein des grands projets franciliens de mobilité.



FOCUS ACTION

S'intégrer par étapes. Orienté par le plan local pour l'insertion et l'emploi, Loïc Cruvellier ¹ a rencontré ViE en 2019 pour participer aux opérations du tunnel des Jeannots, entre Cassis et La Ciotat. Avec le soutien des équipes chantier et ressources humaines de GTM Sud, d'Eureka et de la mission locale du canton de La Ciotat, il s'aguerrit aux métiers du BTP d'abord en tant que manœuvre, avant de rejoindre, en 2020, le chantier de la plateforme Atlas, à La Ciotat. Après plus de 3 380 heures d'immersion en intérim, l'obtention d'un passeport sécurité intérim (Pasi), d'un certificat d'aptitude à la conduite d'engins en sécurité (Caces) et de son permis B, il retrouve un emploi durable comme aide projeteur au sein de GTM Sud, en mars 2022. Il est mobilisé actuellement sur l'extension du tramway de Marseille.

Diversité

Promouvoir la mixité

L'engagement pour l'égalité des chances passe aussi par des avancées en matière de mixité sociale et de lutte contre les discriminations. Exemples : la participation au mouvement Break The Bias (ndlr : briser les préjugés), à l'occasion de la Journée internationale des droits des femmes du 8 mars 2022, la signature de la Charte de la diversité le 7 avril 2022 ou les initiatives pour soutenir le développement professionnel des femmes, à tous les niveaux de l'organisation et à chaque étape de leur carrière, à travers des actions de coaching et de mentorat, ainsi que la promotion des carrières au féminin, par exemple avec le programme « Rêv'Elles Ton Potentiel », lancé par l'association éponyme et soutenu par la Fondation d'entreprise VINCI pour la Cité, notamment sur les travaux du Pôle d'Échanges Multimodal Lyon Part-Dieu ².



Développement

Respecter et accompagner

Veiller à l'épanouissement de chacun, c'est d'abord veiller à la qualité de vie au travail. En 2022, la division a affiné la mise en place de nouvelles formes d'organisation qui participent à améliorer à la fois la productivité et l'équilibre entre vie professionnelle et vie personnelle. Dans un contexte de marché de l'emploi tendu dans les métiers du BTP, elle a procédé à plus de 450 recrutements. Dès l'embauche, puis tout au long de leur vie professionnelle, les compagnons comme les encadrants et les fonctions supports se voient proposer une offre de formations structurantes, pour certaines qualifiantes, qui valorisent leur esprit d'entreprise et renforcent la culture d'excellence, tout en garantissant la transversalité des connaissances, l'employabilité et des perspectives d'évolution. En 2022, l'intégration des sujets environnementaux dans cette palette de formations s'est particulièrement accélérée avec le lancement du programme AGIR + pour l'environnement ou la mise à disposition de dix e-learning sur la performance durable.

91 %
de contrats de travail permanents en 2022

181
jeunes en contrat d'apprentissage ou de professionnalisation à fin 2022

ENGAGEMENTS CITOYENS ET PARTIES PRENANTES

Partenaire durable des communautés et des territoires, VINCI Construction manifeste une solidarité active et renforce, sur l'ensemble des sujets sociaux et environnementaux, ses relations responsables avec l'ensemble des acteurs engagés.

Parties prenantes

Coconstruire

Le dialogue avec les parties prenantes prend un relief particulier quand il s'agit de répondre aux défis environnementaux et sociétaux.

Fondé tout au long de l'année sur une réflexion commune avec les clients, les institutions et les collectivités, mais aussi avec les universités, les écoles, les fondations ou les prestataires, il s'élabore autour d'objectifs partagés.

La division participe notamment aux comités environnement et développement durable de l'organisation des entreprises générales de France du bâtiment et des travaux publics (EGF) et de la Fédération nationale des travaux publics (FNTP). Chantiers Modernes Construction a obtenu en 2022 le niveau Confirmé du label Engagé RSE. En se mobilisant sur les sujets de la gouvernance, des droits humains, des relations et des conditions de travail, de l'environnement, de la loyauté des pratiques, des communautés, du développement local, ainsi que sur les questions relatives aux consommateurs, les filiales considèrent leurs liens avec l'ensemble des parties prenantes comme des partenariats de projets.



Ouverture

Faire savoir et partager

Ouvrir les chantiers au public est une des façons d'attiser la curiosité et de tisser des liens avec les populations. Parmi d'autres rendez-vous, les Coulisses du bâtiment ont permis, en octobre 2022, d'accueillir des centaines de scolaires sur les chantiers. Objectif double : montrer comment les équipes travaux construisent des ouvrages utiles et valoriser des métiers pourvoyeurs d'emploi. En parallèle, la division a contribué au déploiement de la démarche Step (stratégie territoriale pour l'emploi) portée par ViE (VINCI Insertion Emploi), qui permet à des jeunes en risque d'exclusion de bénéficier d'un contrat à durée déterminée de six mois, partagé entre temps de formation et immersion en filiale, ainsi qu'au programme Give Me Five, dédié aux collégiens issus de réseaux d'éducation prioritaire et articulé autour de cinq leviers d'action : orientation, accompagnement personnalisé, intégration, insertion et apprentissage. Par exemple, les génies civilistes franciliens ont accueilli sur la ligne 11 du métro parisien des collégiens en stage de découverte entre les 13 et 16 février 2023 [1].



Solidarité

Soutenir

les populations fragilisées

VINCI Construction encourage ses collaborateurs à s'investir dans des actions solidaires. Coaching de jeunes porteurs de projets d'intérêt général avec Unis-Cité, sensibilisation au handicap avec Premiers de cordée ou accompagnement de personnes réfugiées dans leur insertion professionnelle avec Kodiko : les partenariats noués sur le plan national avec des associations par la Fondation d'entreprise VINCI pour la Cité permettent aux volontaires de concilier temps professionnel et temps d'engagement bénévole. La Fondation a fêté ses 20 ans le 6 avril 2022 à l'archipel, le siège du groupe VINCI à Nanterre, et cet anniversaire, réunissant associations et collaborateurs engagés, s'est décliné durant le second semestre en Centre-Est [2], en Occitanie, en Provence-Alpes-Côte d'Azur, en Nouvelle-Aquitaine, dans le Nord et dans l'Ouest. La proximité avec les territoires s'exprime également dans le soutien à des associations locales. Plus de 430 collaborateurs, au sein du réseau d'entreprises de proximité en France, se sont engagés en 2022 auprès de projets citoyens centrés sur l'accès à l'emploi, l'insertion par le logement, la mobilité solidaire et la lutte contre l'isolement des personnes vulnérables.

NOS ÉQUIPES SONT FIÈRES D'APPORTER À NOS CLIENTS DES SOLUTIONS DURABLES ET D'INCARNER NOS ATTITUDES



« J'ai toujours eu à cœur de transmettre les savoir-faire que j'avais moi-même appris de mes pairs. Fort de cette aptitude et de cet **ESPRIT D'ÉQUIPE**, j'ai rejoint les rangs des Maîtres Bâisseurs. Plus que les compétences individuelles, c'est la capacité à travailler ensemble avec des objectifs partagés qui détermine la réussite d'un projet et la performance d'une équipe. Essayer, en toutes circonstances, de montrer la voie à suivre et apprendre à rester exemplaire en matière de qualité et de sécurité, cela permet indéniablement de progresser soi-même. »

Mawloud Boumediene,
chef de chantier,
Campenon Bernard Centre-Est



« J'ai démarré ma carrière chez EDF comme assistante technique sur la centrale nucléaire de Gravelines, avant d'être embauchée chez VINCI Construction en 2005, sur le même site. Travailler dans le génie civil nucléaire, c'est avant tout répondre aux enjeux de sûreté. En assurant la conformité à la réglementation en vigueur dans le domaine de la radioprotection, et en produisant des documents qualité et sécurité – procédures, modes opératoires, dossiers de réalisation de travaux, dossiers de qualification, suivi dosimétrique des collaborateurs... –, je place l'**EXCELLENCE** à chaque étape des projets menés par les équipes travaux que j'accompagne. »

Myriam Paillart,
technicienne d'exploitation,
Caroni Génie Civil



« VINCI Construction offre à celles et ceux qui souhaitent éprouver leurs idées la **LIBERTÉ D'ENTREPRENDRE**. Développée en propre, Rused permet de vendre ou de donner tous types de matériaux ou de matériels pour leur offrir une seconde vie au sein de l'entreprise. Une nouvelle version de cet outil digital, lancée en septembre 2022, a été améliorée grâce aux retours d'expérience des opérationnels et au travail collaboratif des équipes systèmes d'information, performance durable, communication, matériel, achats, assurances et juridiques. En facilitant la mise en relation des chantiers sur toute la France, de nouvelles sources d'économie sont trouvées sur le terrain chaque jour ! »

Thibaut Gélain,
directeur Travaux,
GTM Sud

« Après avoir travaillé dans l'assainissement en France et dans le bâtiment à l'international, j'ai trouvé ma voie chez VINCI Construction. J'ai pu évoluer au fil des missions et j'ai obtenu le diplôme de chef de chantier en décembre 2022, avec l'appui du centre CESAME. Réalisation de bâtiments de stockage, de plateformes, d'aires de dépotage, de dallages et de fosses hydrauliques, pose de réseaux secs, scellement de rails et de platines... Les chantiers de génie civil industriel sont très complets. Nous devons faire preuve de réactivité et d'**HUMILITÉ** face à des clients aussi passionnants qu'exigeants, comme les équipes de SEA TECH sur mon chantier actuel, sur les quais de Bassens. »

Mickaël Chaignolleau,
chef de chantier,
Chantiers Modernes Nouvelle-Aquitaine



« En trente ans chez VINCI, j'ai occupé plusieurs postes dans différentes filiales, mais je suis restée fidèle aux chiffres. Au sein de GTM TP Est, je suis chargée de l'administratif, de la comptabilité et de la gestion, des relations avec les fournisseurs et les clients, mais aussi de la paie et de la gestion du personnel. Faire partie d'une « agence à taille humaine » au cœur d'un « grand groupe », cela renforce la conviction d'être un maillon utile à l'entreprise. Je suis au service des chantiers et je participe, à mon niveau, au bon suivi des affaires. Un travail comptable qui s'appuie sur la rigueur et la **TRANSPARENCE** fait naturellement partie de la performance globale que l'on entend délivrer. »

Muriel Fischer-Boey,
responsable administrative
et comptable,
GTM TP Est



Build Better
Together



Direction de la Communication : 1973, boulevard de la Défense, 92000 Nanterre. Tél. : 01 57 98 61 00 — **Conception-réalisation** : CIMMYA.
Crédits photographiques : © J. Cabanel ; © F. Berthet ; © M. Gross ; © G. Drouault / PHOTEC PRODUCTION ; © P. Rayner / Tideway ; © Y.-S. Choi ; © Aerial Video Production ;
© Trajectoires ; © Y. Bouvier ; © ITER Organization ; © A. Coudière ; © A. Boros ; © J. Rambaud ; © J.-M. Huron ; © ESID ; © One Shot Photo ; © Dietmar Feichtinger Architectes ;
© Ph. Guignard / Air-Images ; © A. Toureau ; © A. Duhamel ; © F. Vigouroux ; © R. Bauchi / ACTOPHOTO ; © Kaptis ; © A. Reissner ; © Agence Wilimotte & Associés Architectes ; © L. Tourte ;
DR AS Monaco ; © G. Colle ; © P. Lefebvre ; © J.-J. Banide ; © YLHO ; © O. Sergent ; © L. Guichardon / Graphix-Images ; © Studios93 ; © [ATELIER] CAJUMES ; © Y. Chanoit ; © C. Clin ;
© L. Zylbermann / Graphix-Images ; © J. Alexandre ; © P. Bogner et DR VINCI Construction — www.france.vinci-construction.com