

# L'essentiel.

Bâtiment France

2024





## Notre organisation

L'édito

**04**

L'ancrage

**06**

Les chiffres 2023

**07**

## Notre utilité en action

**08**

## Nos réalisations

Habitat neuf Île-de-France

**12**

Habitat réhabilitation Île-de-France

**13**

Ouvrages fonctionnels neufs Île-de-France

**14**

Ouvrages fonctionnels réhabilités  
et métiers de spécialités Île-de-France

**15**

Arbonis, Novelige, Steeleom et CMAA

**16**

Nord-Est

**17**

Centre-Est

**18**

Sud-Est

**19**

Sud-Ouest

**20**

Nord-Ouest

**21**

## Nos principes d'action

**22**

## Nos engagements

Décarboner

**26**

Développer la circularité

**28**

Favoriser la biodiversité

**29**

Changer les pratiques

**30**

Innovier

**32**

Valoriser les singularités

**34**



Développée par VINCI Immobilier et livrée en novembre 2023, la tour To-Lyon est désormais la deuxième plus haute du quartier de Lyon Part-Dieu, dont elle symbolise le renouveau. Citinéa et Campenon Bernard Centre-Est, associé à GTM Sud avec le soutien de Steeleom, Structures Île-de-France et Campenon Bernard Topographie, ont réalisé un ensemble de bureaux et un hôtel quatre étoiles auxquels s'ajoutent des commerces, le nouveau hall de la gare, le parking et la place Béraudier.





## L'édito

### Hugues Fourmentraux

Directeur général délégué  
de VINCI Construction  
en charge des divisions  
Bâtiment France et Génie Civil France

# « Cultiver la fierté d'être des bâtisseurs inspirés et de faire œuvre utile. »

La division Bâtiment France a confirmé sa solidité en 2023. Nous avons réalisé ce nouvel exercice sans perdre de vue nos fondamentaux et sans dévier de notre trajectoire de long terme. En 2023, le chiffre d'affaires de la division s'est élevé à 3 609 M€, en augmentation de 6 % par rapport à 2022, et notre prise de commandes a progressé de plus de 19 %. Forte activité en Île-de-France, accélération de la commande publique, dynamisme de la construction hospitalière, de la réhabilitation énergétique des logements, des opérations immobilières militaires ou des projets de rénovation lourde... Le début de l'année 2024 confirme les grandes tendances du secteur. Nos résultats robustes sont le fruit de l'engagement de celles et ceux qui font battre le cœur de notre activité, qui conçoivent, bâtissent, réhabilitent et entretiennent les projets partout en France au service de notre performance globale. Nous travaillons sans relâche pour la sécurité de tous, sur nos chantiers et sur nos sites, en encourageant la vigilance partagée avec une seule priorité : le « zéro accident grave ».

Nous agissons chaque jour pour réduire notre impact environnemental. Nos initiatives en matière d'économie circulaire se renforcent et la décarbonation de nos ouvrages est désormais une réalité. Nous continuons à innover en explorant le potentiel des structures mixtes en béton, en bois et en acier, en intégrant ces savoir-faire tant en ingénierie qu'en production. Notre organisation, finement maillée, résolument locale et décentralisée, nous permet une réactivité et un engagement sans équivalent face aux enjeux spécifiques de chaque territoire. Les clés de notre réussite sont l'audace constructive et la sobriété au quotidien, les synergies permises par notre modèle de développeur-constructeur, la richesse de l'intelligence collective et les leçons tirées d'une filiale au bénéfice d'une autre, la proximité avec nos partenaires, nos clients, nos parties prenantes... et, dans le contexte actuel, le regard neuf de nos jeunes talents pour maintenir notre longueur d'avance. ■



↑ Symbole d'Universeine, le Village des athlètes a été inauguré le 29 février 2024 à Saint-Denis. La requalification de cette friche industrielle, portée par VINCI Immobilier, a combiné réhabilitation menée par Dumez Île-de-France et construction neuve pilotée par Bateg associés, entre autres, à Arbonis, Structures Geotechnics et Structures Île-de-France, avec trois mots d'ordre : écoconception, qualité d'usage et réversibilité.

## L'équipe de direction

au 1<sup>er</sup> juillet 2024

### Hugues Fourmentraux

Directeur général délégué de VINCI Construction  
en charge des divisions Bâtiment France et Génie Civil France

### Edouard Gaudemet

Directeur général adjoint en charge des Régions  
(hors Île-de-France)

### Adil Bouab

Directeur délégué,  
délégation Nord-Est  
et délégation ANSC (Arbonis,  
Novelige, Steeleom et CMAA)

### Guillaume Le Réveillé

Directeur délégué,  
délégation Ouvrages  
fonctionnels neufs  
Île-de-France

### François Debain

Directeur délégué,  
délégation Centre-Est

### Fabrice Mroz

Directeur délégué,  
délégation Habitat neuf  
Île-de-France

### Cyril Dupuy

Directeur délégué,  
délégation Sud-Est

### Laure Boutinet

Directrice des  
Ressources humaines

### Frédéric Ferrari

Directeur délégué,  
délégation Sud-Ouest

### Hervé Di Rosa

Directeur du  
Développement commercial

### Cyrille Giboux

Directeur délégué,  
délégation Ouvrages  
fonctionnels réhabilités  
et métiers de spécialités  
Île-de-France

### Mathieu Jahan

Secrétaire général

### François Lecuyer

Directeur juridique

### Laurent Kosior

Directeur  
Habitat Île-de-France

### Rémi Lefeuvre

Directeur des  
Ressources techniques  
et opérationnelles

### Christophe Laurent

Directeur délégué,  
délégation Nord-Ouest

### Gaëlle Plé-Boishardy

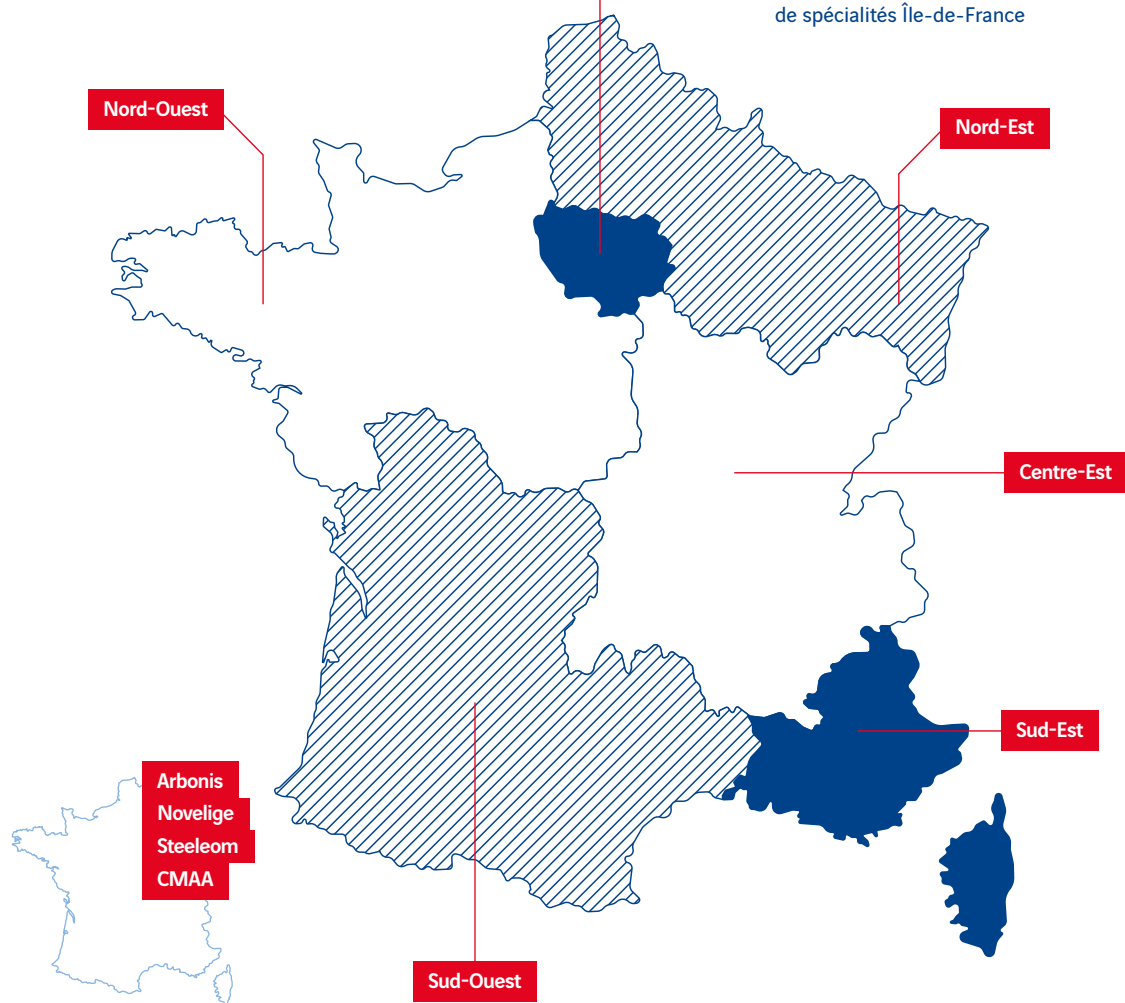
Directrice de  
l'Accompagnement  
du changement

# L'ancrage

**10**  
délégations

**1934**  
opérations

- Île-de-France**  
Délégations
- Habitat neuf Île-de-France
  - Habitat réhabilitation Île-de-France
  - Ouvrages fonctionnels neufs Île-de-France
  - Ouvrages fonctionnels réhabilités et métiers de spécialités Île-de-France



# Les chiffres 2023

1837

collaborateurs



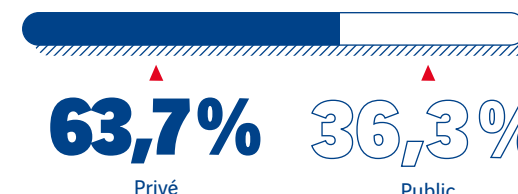
**26,8%**

des cadres et

**35,2%**

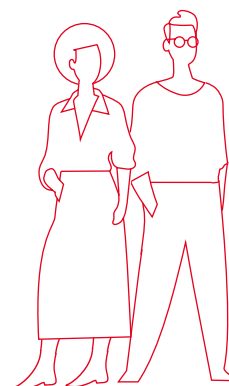
des employés, techniciens et agents de maîtrise **sont des femmes**

Répartition de la prise de commandes par type de client



**34,4%**

des collaborateurs ont **moins de 35 ans**



**3609 M€**

de chiffre d'affaires



Le carnet de commandes au 31 décembre 2023 représente 15 mois d'activité

**4692 M€**



## Prendre soin de chacun

L'hôpital fait face à une évidence : la nécessité de renforcer l'offre de santé. Inaugurations du centre hospitalier universitaire (CHU) de Nîmes, en juillet 2023, ou du bâtiment Neuro Sainte-Anne au sein du groupe hospitalier universitaire Paris psychiatrie & neurosciences, en février 2024 (*ci-contre*), premières pierres du Nouveau Lariboisière de l'Assistance Publique – Hôpitaux de Paris, en septembre 2023, ou du nouvel équipement du centre hospitalier intercommunal des vallées de l'Ariège, en mars 2024... VINCI Construction accompagne cette transformation. Autres exemples : les équipes réalisent 7 des 13 bâtiments qui composeront le nouvel hôpital du CHU de Nantes, œuvrent au nouvel hôpital métropolitain de l'Artois à Lens, agrandissent le CHU de Caen, restructurent l'hôpital Lyon Sud à Pierre-Bénite et le CHU Arnaud de Villeneuve à Montpellier. Elles poursuivent la construction du Centre Chirurgical et Interventionnel du CHU de Rennes et ont achevé l'agrandissement tous corps d'état de la polyclinique Saint-George à Nice.

## Bâtir pour tous

Dans le secteur du logement, en tension en zone urbaine, la diversité des programmes livrés répond à un besoin essentiel : fournir un toit à chacun, qu'il soit étudiant ou senior, locataire ou accédant à la propriété. VINCI Construction a poursuivi le déploiement de Primméa, son offre de logements neufs destinés aux primo accédants en inaugurant les résidences Ydylle à Angers en septembre 2023 (*ci-contre*), Ysatis à Amiens en janvier 2024 et Horyzon à Montauban en avril 2024. Maisons d'Égypte et de la Chine au cœur de la Cité internationale universitaire de Paris ou Patio Brazza à Bordeaux, résidence services à Levallois-Perret ou résidence autonomie près de Vienne, Jardins d'AbraXas à Noisy-le-Grand ou Les Jetées à Huningue... tout ou partie de ces immeubles est sorti de terre en 2023. Enfin, parmi les réhabilitations clés de l'année : celle, après vingt-quatre mois de travaux, des 1 136 logements du Chêne Pointu à Clichy-sous-Bois, décor du film multi-césarisé de Ladj Ly en 2020.

# Notre utilité en action

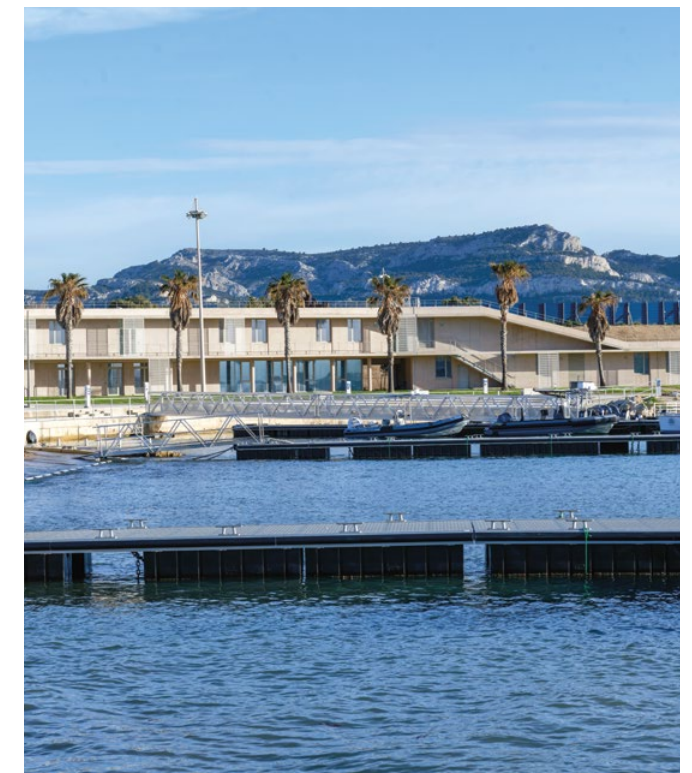
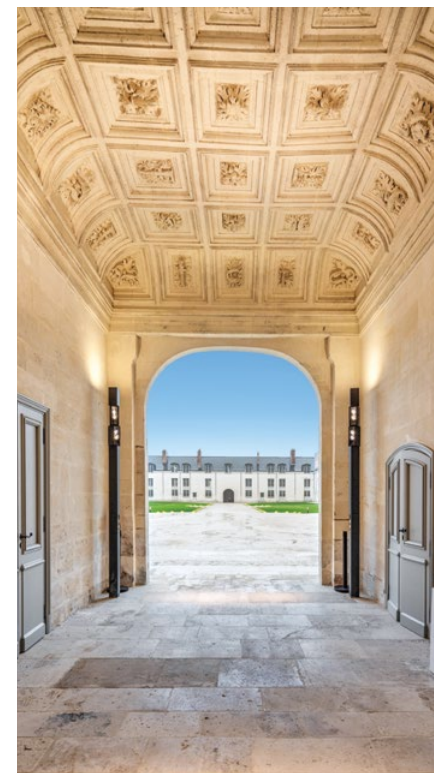
**En plaçant l'humain au centre de ses préoccupations, la division Bâtiment France donne vie à des projets qui favorisent le bien-vivre ensemble et contribuent à répondre aux besoins de toutes et de tous en matière de logement et d'accès à l'éducation, à la culture ou à la santé.**

## Servir le rayonnement culturel

En conjuguant ses expertises, VINCI Construction contribue à dynamiser les territoires avec des projets culturels structurants comme la rénovation de l'ancien Louvre des Antiquaires pour accueillir une institution de l'art contemporain ou la métamorphose du musée des Arts et Traditions populaires qui deviendra la future Maison LVMH – Arts Talents Patrimoine consacrée aux artistes, au spectacle vivant et aux métiers d'art et d'artisanat... En juillet 2023 a également été lancé le projet de Centre Pompidou Francilien à Massy, dédié à la conservation et à la création. Le 1<sup>er</sup> novembre 2023, le public a pu découvrir ce qui fut le deuxième plus grand chantier patrimonial en France après celui de Notre-Dame de Paris en termes de budget investi par le ministère de la Culture : la restauration et la réhabilitation du château de Villers-Cotterêts pour y installer la Cité internationale de la langue française (*ci-contre*).

## Rêver ensemble

VINCI Construction a eu à cœur de contribuer aux événements sportifs que Paris a accueillis à l'été 2024, l'opportunité de partager ses valeurs d'innovation et de durabilité. Le Village des athlètes au sein d'Universeine à Saint-Denis et le stade nautique du Roucas-Blanc à Marseille (*ci-contre*) ont été inaugurés le 29 février et le 2 avril 2024. Spécialistes du neuf et de la réhabilitation ont requalifié avec Universeine, aux côtés de VINCI Immobilier, une friche industrielle qui, après avoir accueilli quelque 6 000 sportifs et accompagnants, sera reconvertie en quartier mixte. Même ambition pour Olympium à Villeneuve-d'Ascq, qui aura logé des athlètes avant de proposer des appartements étudiants et en co-living. Les équipes ont aussi bâti ou participé à la construction des complexes sportifs de Nogent-sur-Oise et d'Eaubonne qui ont abrité les entraînements de diverses délégations. Elles ont œuvré enfin à l'aménagement des sites provisoires.





# Nos réalisations



L'ancien site industriel reconverti joue la carte de la mixité avec ses places de stationnement, ses chambres étudiants, son offre de commerces et de restauration, et l'UCPA Sport Station I Bordeaux, qui a ouvert ses portes le 13 mai 2023. Orchestrée par Adim Nouvelle-Aquitaine et réalisée par GTM Bâtiment Aquitaine, l'opération, au sein du projet Studio Brazza, a associé Botte Fondations, Sogea Environnement et l'agence Eurovia Gironde.



## Nos réalisations



# Habitat neuf Île-de-France

## — La Fabrique, Courbevoie

Parmi les quartiers résidentiels proches de La Défense: le Village Delage. L'ancien site industriel des usines automobiles éponymes fait l'objet d'une mutation urbaine, et le nouvel écoquartier mise sur la qualité de vie avec des commerces de proximité, des circulations douces, un espace public partagé, des parkings ainsi qu'un groupe scolaire. En mars 2024, Sicra Île-de-France y a livré La Fabrique, un ensemble de 40 000 m<sup>2</sup> qui s'appuie sur un programme mixte de dix bâtiments offrant, notamment, 164 logements étudiants achevés dès janvier 2024, 268 logements en accession et 96 logements sociaux. Complexité majeure pendant le chantier : les aléas logistiques et organisationnels sur un site enclavé dans le *data center* de SFR où l'opérateur héberge son *cloud*.



## — L'Isle Langevin, Le Plessis-Robinson

Création d'une promenade plantée et d'une rivière pour favoriser la biodiversité, emploi de 40 % de béton bas carbone produit *in situ*, mise en œuvre de la solution écoproformante de VINCI Construction, Habitat Colonne®: les 270 logements de ce programme résidentiel néoclassique, développé par Adim Paris Île-de-France, sont réalisés selon les plus hauts standards environnementaux. À terme, sept bâtiments de standing sortiront de terre. Associé à Structures Geotechnics, à Botte Fondations pour les fondations spéciales, et à l'agence Eurovia de Massy pour les dévoiements de réseaux, Sicra Île-de-France terminait les travaux du dernier niveau d'infrastructure en février 2024 et présentait un prototype de façade un mois plus tard.



## Nos réalisations



# Habitat réhabilitation Île-de-France

## — Télécom Paris, Paris 13<sup>e</sup>

Les anciens bâtiments de l'école Télécom ParisTech, désormais Télécom Paris, ont fait l'objet d'une restructuration organisée en trois lots parallèles sous la conduite de GTM Bâtiment, associé à Botte Fondations et à Sixense Engineering (division Réseaux de spécialité). Terminée en mars 2024, cette réhabilitation lourde démontre la capacité du patrimoine à accueillir de nouveaux usages. Ici, un premier bâtiment transformé en résidence étudiants, un deuxième en centre de recherche et d'enseignement, les deux derniers en logements, sans oublier un cœur d'îlot aménagé et des toitures-terrasses agencées en jardins potagers. Ces chantiers ont partagé des problématiques communes telles que l'exiguïté du site dans un quartier dense et la proximité des riverains dont il fallait préserver au maximum la tranquillité.



## — Résidence Édouard Vaillant, Athis-Mons

GTM Bâtiment rénove en site occupé 610 logements de la Cité bleue. Les équipes mettent en œuvre leur savoir-faire pour isoler les façades, créer des balcons et réaménager les parties communes. Au cœur des appartements, elles remplacent menuiseries et radiateurs, optimisent la VMC (ventilation mécanique contrôlée), rénovent les pièces humides et mettent aux normes les installations électriques. De quoi répondre à un triple enjeu: renforcer la performance énergétique de la résidence, améliorer le confort des locataires et valoriser le patrimoine bâti. En parallèle, depuis octobre 2023, les témoignages des habitants de ce territoire en pleine mutation sont recueillis dans le cadre d'un projet artistique et mémoriel baptisé Suite(s) bleue.







## Ouvrages fonctionnels neufs Île-de-France



### — The Link, La Défense

Ancrées sur un socle commun et reliées sur 30 niveaux par des passerelles – les *links* –, les deux ailes de la tour s'élèveront sur 50 et 35 étages au-dessus du parvis. L'année 2023 a vu le démarrage des façades et des planchers précontraints sur les étages courants. Développé par Adim Paris Île-de-France et réalisé par Bateg et CBC avec le soutien, entre autres, de Freyssinet (division Réseaux de spécialité), Structures Geotechnics et Structures Île-de-France, le futur siège de TotalEnergies vise les certifications NF HQE™ Bâtiment Durable Exceptionnel, BREEAM® Excellent et WELL Building Standard™ Silver ainsi que les labels BiodiverCity® et effinerie+. Pour les travaux de fondations spéciales, Botte Fondations avait mis au point un béton Exegy® très bas carbone, tandis qu'Extract assurait la gestion et la valorisation des déblais générés par l'opération, objet du plus important contrat de bâtiment conclu en Europe en 2020, à la suite de la signature du bail en l'état futur d'achèvement entre Groupama Immobilier et TotalEnergies.

### — Bâtiment Concorde, Orly

Après vingt-deux mois de travaux auxquels CBI, en cotraitance avec Blocotelha Steel Constructions France, a contribué, le projet Single Roof MM 4.0 – un nouvel atelier moteur de 4 200 m<sup>2</sup>, des bureaux associés et une voie de retour – a été livré en mai 2023 à Air France Industries KLM Engineering & Maintenance. L'ensemble réunit toutes les activités de révision de moteurs du pôle d'Orly, promet de transformer durablement les opérations d'entretien et devrait contribuer à la transition vers une aviation plus verte. Indispensable pour faire face aux innovations des nouvelles générations de moteurs, il souligne également comment les avancées technologiques bénéficient aux territoires, notamment en stimulant l'emploi local.



## Ouvrages fonctionnels réhabilités et métiers de spécialités Île-de-France

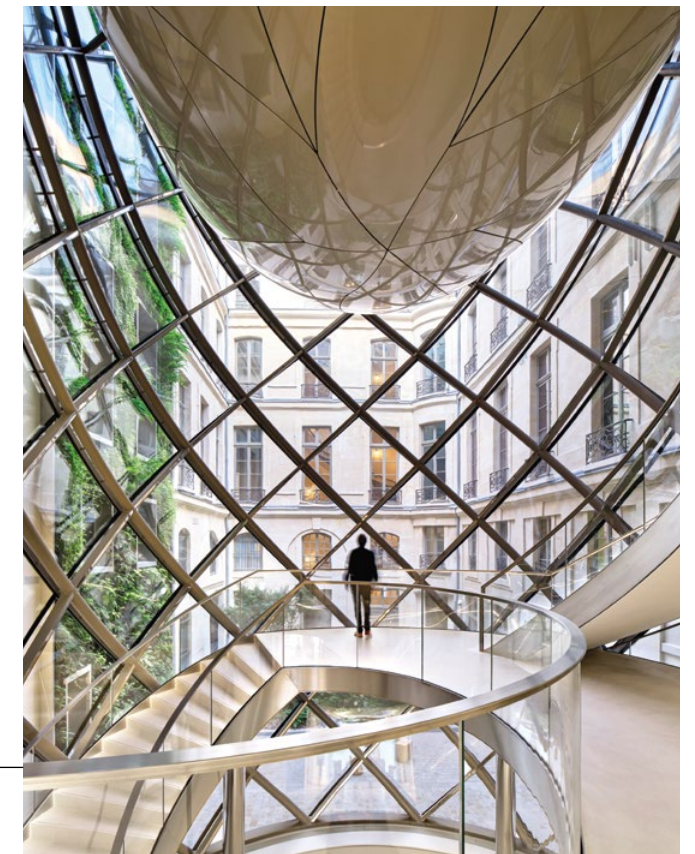
### — Wanna, Boulogne-Billancourt

En septembre 2023, Petit a livré le projet Wanna au cœur du pôle tertiaire du Point-du-Jour. La restructuration architecturale et la modernisation technique de ce bâtiment des années 1990 ont consisté, sur près de 6 300 m<sup>2</sup> de surface utile brute, en la rénovation des façades et des espaces intérieurs, la création de 4 600 m<sup>2</sup> de bureaux en *coworking* lumineux et flexible, d'un hall d'accueil, d'un *rooftop* et d'un jardin et l'installation d'équipements économes en énergie. À la clé, une opération certifiée BREEAM® Excellent, NF HQE™ Bâtiment Durable niveau Excellent et labellisée BBKA Rénovation, WiredScore niveau Gold et Ready to OsmoZ niveau Silver.



### — Siège de L'Oréal, Paris 8<sup>e</sup>

Au cœur de Paris, le siège historique de L'Oréal s'est métamorphosé en deux ans et demi. PLENDI by VINCI Construction associé, entre autres, à Clémançon (VINCI Energies) et avec l'appui des équipes agencement de CMAA, a conduit la restructuration et l'extension de l'ensemble immobilier, dont certaines façades sont classées au titre des monuments historiques. Inaugurée en septembre 2023, cette opération a permis de renouveler plus de 4 200 m<sup>2</sup> répartis sur sept niveaux et 21 espaces. Pièce maîtresse du projet, une verrière de 25 mètres de hauteur, composée de 288 nœuds d'acier assemblant 188 panneaux de verre, abrite un centre de ressources. Suspendue au sommet de celle-ci, une salle ovoïde baptisée « l'œuf » est revêtue de panneaux de Corian®.







## Arbonis, Novelige, Steeleom et CMAA

### — AD Logistique, Rosières-aux-Salines

Près de Nancy, Novelige a développé un projet de plateforme logistique en conception-réalisation dont les travaux se sont achevés à l'été 2024. Mené en douze mois, le chantier a réuni GTM Hallé pour le gros œuvre, les équipes de l'activité Aluminium de CMAA pour l'installation des menuiseries, Menard France (division Réseaux de spécialité) pour l'amélioration des sols, et Roiret (VINCI Energies) pour le lot électricité. Plus de 80 000 m<sup>2</sup> de surface ont été aménagés et un bâtiment de plus de 25 000 m<sup>2</sup> a été construit, réunissant un entrepôt constitué de deux cellules et de 24 quais de déchargement, un stockage couvert, des locaux techniques et un pôle de bureaux. À la clé, plusieurs spécificités techniques, notamment un réseau sprinkler et un dispositif de murs coupe-feu qui le rendront à la fois plus sûr et plus performant.



### — Arcadia, Metz

L'Urssaf Lorraine a inauguré le 13 février 2024 son nouveau siège, l'Arcadia : 3 000 m<sup>2</sup> de bureaux visant la certification BREEAM® VeryGood et une équivalence au niveau Énergie 2 et Carbone 1 du label E+C-. Adim Est a su développer un projet bas carbone, raccordé au chauffage urbain et offrant des conditions de travail optimales aux quelque 170 agents qui l'occupent désormais. Quant aux équipes de GTM Hallé, elles ont su maîtriser une coordination tous corps d'état complexe pour mener à bien ce chantier sur une parcelle exiguë au contact direct d'une artère à la circulation intense. L'agence Eurovia de Briey a complété l'opération en réalisant des parkings drainants et des espaces verts limitant le volume de rétention et de rejet des eaux pluviales.



## Nord-Est

### — Edenn, Nanterre

Plusieurs étages de l'opération tertiaire Edenn, conduite par Bateg avec, notamment, l'appui de Botte Fondations en début de chantier, devraient être occupés par Schneider Electric. Ce programme de plus de 30 000 m<sup>2</sup> vise les plus hauts standards environnementaux (NF HQE™, BREEAM®, OsmoZ, E+C-, BBCA...) et illustre le savoir-faire des équipes en matière de construction mixte. Steeleom a commencé, en septembre 2023, la mise en œuvre de la structure métallique qui porte les planchers en béton et en bois, les façades, les coursives ou les escaliers tandis qu'Arbonis est mobilisé sur les éléments bois depuis avril 2024 et accompagne leur pose, réalisée en propre avec les compagnons de Bateg à deux pas de l'archipel, le siège de VINCI.



### — FORUM et Agora, Lille

Le département du Nord a confié à Adim Hauts-de-France, en copromotion avec le Groupe Duval, un projet clé pour le centre-ville lillois. Il permet de regrouper sur un même site, baptisé FORUM, les 1 750 agents du département et de réaliser un ensemble mixte, Agora. En décembre 2023, Sogea Caroni a achevé la construction du FORUM. Avec une démarche de haute qualité environnementale, qui se traduit dans chacun des aspects structurels de l'équipement de 30 000 m<sup>2</sup>, ce dernier a obtenu les labellisations E+C- (Énergie 3 et Carbone 2), BEPOS et BBCA. Quant au double chantier d'Agora, il est engagé dans sa dernière ligne droite. Les travaux de gros œuvre de la tour de logements sont terminés tandis que ceux de l'immeuble tertiaire se sont poursuivis jusqu'à l'été 2024.







## — Résidence de tourisme et hôtelière, La Salle-les-Alpes

En septembre 2023, au cœur de la station de montagne Serre Chevalier, Adim Lyon a concrétisé la vente d'une résidence de tourisme quatre étoiles à La Française Real Estate Managers, dont l'exploitation a été confiée à MMV (groupe Compagnie des Alpes). D'une capacité de 1 020 lits et comprenant 1 550 m<sup>2</sup> d'espaces communs, le bâtiment vise la certification NF Habitat HQE™ Très performant et la labellisation BiodiverCity® niveau Performant. Il est notamment prévu de replanter le corridor écologique de la Guisane, rivière emblématique du Briançonnais qui relie les villages de la vallée, lieu de vie de plusieurs espèces faunistiques patrimoniales. Après la période hivernale, les travaux conduits par Campenon Bernard Dauphiné Savoie ont repris en mars 2024.

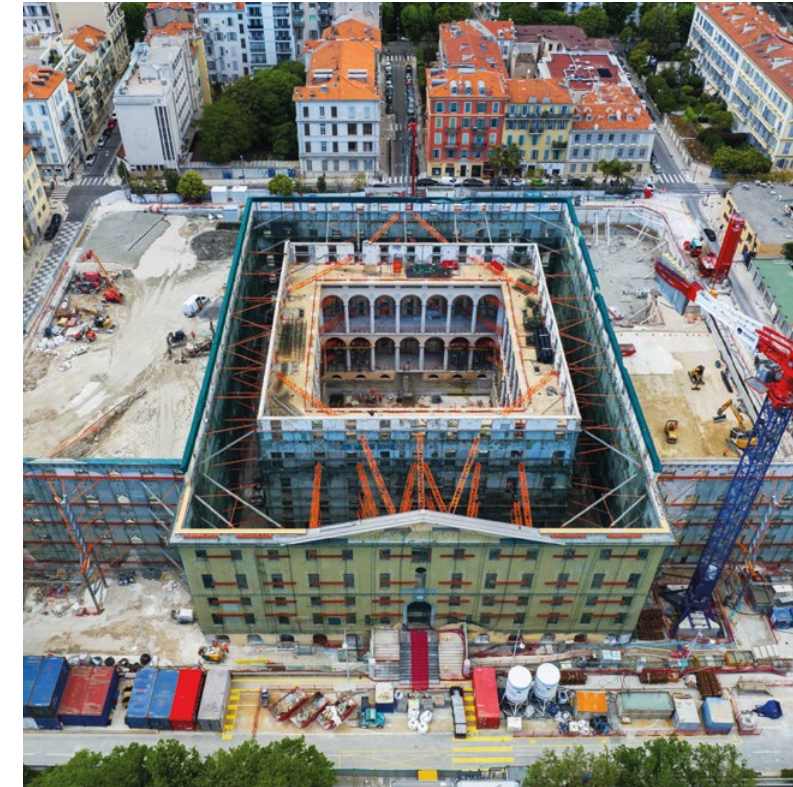
## — LDLC Arena, Décines-Charpieu

Le 23 novembre 2023, l'une des plus grandes infrastructures multifonctionnelles européennes a été inaugurée au sein d'OL Vallée. La LDLC Arena devrait accueillir entre 80 et 120 événements sportifs, musicaux ou professionnels par an. Citinéa et Campenon Bernard Centre-Est, associés à trois filiales de VINCI Energies, ont achevé la construction de cette salle sur quatre niveaux, entourée de gradins et de salons desservis par des coursives équipées de bars de restauration, et sortie de terre en seulement vingt et un mois. Mise en œuvre de 18 000 m<sup>3</sup> de béton, dont 50 % bas carbone, recyclage des matières et des matériaux, protection de la faune... Si le chantier s'est déroulé selon les plus hauts standards d'excellence environnementale, il aura aussi été le théâtre de morceaux de bravoure techniques, logistiques et acoustiques.



## — Hôtel des Polices, Nice

Dumez Côte d'Azur conduit le contrat de conception, construction, exploitation et maintenance du bâtiment unique qui réunira, sur plus de 50 000 m<sup>2</sup>, les services de police nationale et municipale. Commencé en janvier 2023, le chantier mobilise, entre autres, Travaux du Midi, Girard, mais aussi Triverio Construction et Botte Fondations. De l'ancien hôpital Saint-Roch, il reste les façades du carré historique et les coursives qui le ceignent, avec leurs colonnes et leurs arches patrimoniales, qui seront mises aux normes parasismiques. Absence de création de sous-sols, valorisation des déchets à hauteur de 85 %, réemploi des matériaux *in situ* ou dans la région : les choix constructifs et logistiques ont été précisés à l'aune de l'enjeu écologique.



## — Ensemble logistique et tertiaire SSB, Aubagne

Le groupement mené par Travaux du Midi, associé notamment à Structures Île-de-France, a été retenu par Sartorius Stedim Biotech (SSB) pour la conception-construction d'une nouvelle infrastructure. Lancés en mai 2023, les travaux concernent la création d'un bâtiment de stockage de 16 000 m<sup>2</sup>, d'une salle blanche et de bureaux qui regrouperont les équipes locales de la filiale du groupe allemand, fournisseur de solutions intégrées pour l'industrie biopharmaceutique. Le 11 juillet 2023, un pieu structurel STARSOL® en béton bas carbone de plus d'un mètre de diamètre et de 50 mètres de profondeur a été réalisé sur le chantier. Un record en Europe.







## Sud-Ouest



### — Les Cimes, Bordeaux

Dans le quartier Armagnac, réinventé grâce à l'opération Euratlantique, Adim Nouvelle-Aquitaine a livré à l'été 2024 Les Cimes, un programme de près de 17 500 m<sup>2</sup> de bureaux et de commerces en plein cœur d'une ancienne friche ferroviaire reconvertie en centre d'affaires. Réalisée par GTM Bâtiment Aquitaine, avec l'appui de Navarra TS et de Soletanche Bachy (division Réseaux de spécialité), l'opération se distingue par ses façades préfabriquées en béton blond, ainsi que par sa structure et ses planchers en béton bas carbone aux standards Exegy®. En plus de viser la certification BREEAM® Very Good et le label E+C- (Énergie 2 et Carbone 1), l'ensemble mixte sera le premier projet de la région bordelaise labellisé R2S (Ready2Services).

### — Palais des Congrès, Nîmes

La première pierre du complexe nîmois, réalisé par Sogea Sud Bâtiment avec SMB Constructions Métalliques, a été posée en octobre 2023. Avec la participation de Terélian ainsi que de Soletanche Bachy France et de Sixense (division Réseaux de spécialité), les équipes mobilisées sur le clos-couvert (hors étanchéité) ont achevé les opérations de soutènement et poursuivent des travaux de gros œuvre, de maçonnerie, de charpente et de façade. Grâce, entre autres procédés constructifs, aux 6 000 m<sup>3</sup> de bétons Exegy® bas carbone ou performantiel très bas carbone mis en œuvre, le projet vise la reconnaissance Bâtiments Durables Occitanie niveau Argent et la certification BREEAM® Very Good. Clin d'œil patrimonial, la façade sera habillée de pierre de Lens, celle utilisée pour bâtir la Maison carrée.



## Nord-Ouest

### — L'École Buissonnière, Rouen

Cette transformation de l'ancienne école normale d'institutrices réunit en un vaste ensemble immobilier un hôtel quatre étoiles de 85 chambres de l'enseigne Hyatt avec spa et restaurant, 7 500 m<sup>2</sup> de bureaux et deux parkings sur un site paysagé de 2 hectares. Conduits par les équipes de Sogea Nord-Ouest, les travaux ont mêlé réhabilitations lourdes, interventions patrimoniales et démarche environnementale poussée, portée par un élan volontariste d'économie circulaire dont l'une des actions phares a été le réemploi de 150 coffrages de poteaux pour en créer de nouveaux. Le complexe, dont l'inauguration est attendue en septembre 2024, a su conserver la mémoire du site et valoriser ses éléments historiques remarquables.



### — Îlot Solférino, Rennes

Adim Ouest développe au sein de la ZAC EuroRennes un ensemble mixte qui accueillera bureaux, commerces et services. Conçu pour permettre une éventuelle réversibilité d'usages et réalisé par Sogea Bretagne BTP, il offre un système structurel durable : enveloppe mixte en bois et en béton, façades à ossature bois et superstructure en béton bas carbone Exegy® réduisant de 25 % les émissions de gaz à effet de serre par rapport à un béton traditionnel. Le programme, dont le gros œuvre a été achevé en mars 2024, vise le label E+C- (Énergie 3 et Carbone 1) et la certification BREEAM® Very Good tout en s'inscrivant dans le projet de smart grid (NDR : réseau électrique intelligent) qui devrait couvrir, à terme, l'ensemble de l'îlot.





# Nos principes d'action

Chez VINCI Construction, chaque collaborateur se reconnaît dans les attitudes que sont l'humilité, l'esprit d'équipe, l'excellence, la liberté d'entreprendre et la transparence. Ces attitudes partagées nous guident dans tout ce que nous entreprenons. Elles accompagnent notre ambition, en tant qu'acteur mondial de la construction : œuvrer ensemble pour un monde durable et pour...

## ... la santé et la sécurité de tous

Chez VINCI Construction, la santé et la sécurité sont nos priorités, chaque jour, sur chaque chantier et sur chacun de nos sites de production. Pour atteindre notre objectif du « zéro accident », nous agissons avec transparence, exemplarité et dans le dialogue. Ce sont les fondements de notre culture commune en matière de santé et de sécurité.

Renat Tcherquizeb, carreleur, Dumez Côte d'Azur sur le chantier Nammos, complexe du Palm Beach, Cannes.



## ... le respect de l'environnement

Chez VINCI Construction, nous agissons pour le climat, nous optimisons les ressources grâce à l'économie circulaire et nous préservons les milieux naturels. À travers les solutions que nous développons, nous réinventons nos activités de construction afin de limiter notre propre empreinte environnementale. Et nous réinventons pour nos clients les objets que nous construisons afin d'en réduire l'impact dans la durée.



Opération place Édouard Renard - boulevards Soult et Poniatowski, Elogie-Siemp, Paris 12<sup>e</sup>.



## ... le respect des droits humains

Chez VINCI Construction, nous agissons dans le respect des droits des personnes partout où nous sommes implantés, qu'il s'agisse de nos collaborateurs, de nos partenaires, de nos sous-traitants ou des communautés locales. Nous encourageons nos collaborateurs à s'engager dans des projets à vocation sociale, et nous soutenons des opérations visant à aider les populations locales.



GoodLife, Issy-les-Moulineaux.



## ... l'éthique des affaires

Fidèle aux attitudes qui nous guident dans tout ce que nous entreprenons, chaque collaborateur doit être vigilant à la bonne application de la charte éthique en ce qui le concerne, mais aussi dans son entourage, ou à l'égard des personnes placées sous sa responsabilité.



Tangram, centre de formation et d'innovation de CMA CGM, Marseille.





Inauguré en mai 2024 à Ventabren, l'aqueduc de Roquefavour, classé au titre des monuments historiques, a fait peau neuve sous la houlette de Girard avec l'appui de Bourgeois pour l'habillage en zinc des corniches.

# Nos engagements



# Décarboner

## SOLUTIONS BAS CARBONE

### Agir pour le climat avec Exegy®

Face à l'ambition d'utiliser 90 % de bétons bas carbone sur ses chantiers d'ici à 2030, VINCI Construction a accéléré la mise en œuvre de ses solutions Exegy® bas carbone, très bas carbone et ultra-bas carbone. Ces dernières permettant de réduire jusqu'à 70 % les émissions de CO<sub>2</sub> avec des propriétés de résistance et de pérennité au moins équivalentes à celles des bétons traditionnels. Au deuxième trimestre 2023, avec l'appui de ses partenaires producteurs de béton prêt à l'emploi et préfabricants, mais aussi de fournisseurs de matériaux, de start-up ou d'universitaires, la division Bâtiment France utilisait déjà plus de 50 % de bétons bas carbone. Sur le chantier du nouvel hôpital du CHU de Nantes (*ci-dessous*), la quasi-totalité des bétons employés sont bas ou très bas carbone. Initiative inédite, notamment pour 300 volées d'escaliers préfabriquées

avec SORIBA : l'introduction de la formulation Exegy®L+C3, développée en propre et conjuguant filler calcaire et métakaolin, une alternative prometteuse au laitier de haut-fourneau déployée de plus en plus dans le Sud-Ouest. Parmi les projets phares, celui de 71 logements sociaux à La Celle-Saint-Cloud pour le compte d'Immobilier 3F (Groupe Action Logement). L'intégralité des voiles et des planchers de superstructure en béton Exegy®<sup>ULTRA</sup> a été réalisée avec le liant alternatif alcali-activé Ecocem Ultra. Partout en France, les bétons décarbonés ont été mis en œuvre pour des ouvrages fonctionnels comme le stade nautique du Roucas Blanc à Marseille, pour des ensembles mixtes tel celui situé boulevard du Mercantour à Nice, ou pour des opérations de logements, à l'instar des résidences Les Subsistances à Compiègne ou de Confluence à Montauban.



## ÉCOCONSTRUCTION

### Favoriser l'usage des matériaux biosourcés

Résistant et isolant, léger et rapide à assembler sur les chantiers, le bois est un contributeur net à la réduction de l'impact du bâtiment en stockant naturellement le carbone durant son cycle de vie. La division Bâtiment France démontre que le bois peut être utilisé comme pilier de la décarbonation et matériau de structure dans les projets les plus divers. Spécialiste des bois d'ingénierie en lamellé-collé, Arbonis a continué à travailler en 2023 dans une logique de circuit court, utilisant des essences locales et veillant à renforcer la filière française de bois certifié en lien avec l'Office national des forêts. À l'été 2023, à Bussy-Saint-Georges, les équipes ont livré le groupe scolaire Simone Veil, entièrement conçu en lamellé-collé et en matériaux issus de

la biomasse, qui vise notamment le label Bâtiment Biosourcé. À Laxou, un bâtiment de bureaux est, pour sa part, constitué de planchers en CLT (*cross-laminated timber* pour lamellé-croisé), d'une charpente en bois et d'une structure poteaux-poutres en lamellé-collé (*ci-dessus*), qui devraient contribuer à l'obtention du label E+C- (Énergie 2 et Carbone 1). Briques de terre crue pour le chantier du pôle socioculturel à Venerque, en Haute-Garonne, laine de bois dans le cadre des travaux de la médiathèque James Baldwin à Paris et du lycée polyvalent Nicolas-Joseph Cugnot à Neuilly-sur-Marne, isolant biosourcé Biofib pour la marina de la cité phocéenne, isolation en chanvre, lin et coton pour le complexe sportif de Corbeville à Orsay... La division a renforcé

plus généralement ses expertises en 2023 pour privilégier les matériaux biosourcés, autre alternative bas carbone, dans les constructions qu'elle pilote ou auxquelles elle contribue, et ainsi alimenter un modèle vertueux d'économie circulaire.



## CERCLE VERTUEUX

### Trier, réemployer, recycler, valoriser

↙ L'accélération de la politique d'économie circulaire a marqué un nouveau saut qualitatif en 2023. Le tri multi-flux des déchets sur les sites de production se systématisent, le réemploi s'intensifie et la gestion s'améliore grâce à des solutions numériques, parmi lesquelles R.used, RNDTS (Registre national des déchets, terres excavées et sédiments), Trackdéchets, Optidéchets, Akanthas ou la plateforme Waste Marketplace. Aux côtés de ses fournisseurs et sous l'impulsion de bonnes pratiques locales, la division Bâtiment France participe à plusieurs programmes de seconde vie visant à structurer des filières *ad hoc* pour le recyclage des sols en PVC ou pour les équipements de protection individuelle. Avant que les matériaux et les équipements ne deviennent des déchets, ils sont prioritairement considérés comme un gisement de produits de gros œuvre et de second œuvre réutilisables. Réemploi de radiateurs dans le cadre

de la réhabilitation en cours de 674 logements à Wattignies, de dalle gravillonnée, de pavés de verre, d'équipements sanitaires et de radiateurs lors de l'opération Dareau dans le 14<sup>e</sup> arrondissement de Paris, de portes palières et de boîtes aux lettres de l'ensemble Picpus dans le 12<sup>e</sup> arrondissement de la capitale, de portes et de faux plafonds à l'occasion de la rénovation des groupes scolaires lyonnais Diderot et Les Gémeaux et de l'ensemble Dolet-Boileau... Plusieurs opérations ont fait la part belle à l'économie circulaire en 2023.

Les dynamiques se sont aussi poursuivies pour constituer des filières de dépose sélective et de réemploi matures entre La Ressourcerie du BTP – plateforme intégrée de référencement et de réemploi de matériaux déposés lors de déconstructions –, Neom et VINCI Energies, notamment en matière de chemins de câbles. La Ressourcerie du BTP a favorisé le réemploi de plus de 525 tonnes de matériaux depuis 2023.

# Développer la circularité



Léna Hajjar,  
responsable  
Travaux,  
Petit

« Dans le cadre de la transformation du centre d'affaires Capital 8 à Paris, Neom et Petit ont favorisé le réemploi de mobilier et de matériel comme des éléments sanitaires, des garde-corps et des bancs existants, ou des dalles de faux planchers. »

## ENVIRONNEMENT

### Préserver les milieux naturels

↙ Les opérations menées par VINCI Construction contribuent à la sauvegarde, à la restauration et au développement de la biodiversité par l'utilisation raisonnée du foncier et l'intégration territoriale. La division a poursuivi le déploiement de sa stratégie biodiversité pour les projets. Haie, noue plantée, mare, micro-forêt urbaine, parking, façade et toiture végétalisées... Ces refuges jouent un rôle de tampon, d'oasis de fraîcheur, d'épuration, d'abris et de zones d'alimentation pour les espèces. La végétalisation du bâti et de sa parcelle reste une priorité pour recoudre les habitats fragmentés et renforcer la continuité écologique, en lien avec les écosystèmes. Reconstruire la ville sur la ville est ainsi une opportunité d'augmenter les surfaces vertes, de créer des cœurs d'îlots végétalisés ou de désimperméabiliser des sols à l'instar de la reconversion de l'ancien site industriel Terrot à Dijon. Cela passe, en amont des chantiers, par la réalisation de diagnostics, comme celui établi dans le cadre

de la construction du Centre Chirurgical et Interventionnel à Rennes, qui a mis en évidence la présence de martinets noirs et d'une zone humide à protéger. Pendant les travaux ou sur les sites de l'entreprise, les actions se sont multipliées entre janvier 2023 et le premier semestre 2024. Exemples : la mise en place de gîtes à hérissons au sein de l'atelier de taille de pierre de Girard en Avignon, de nichoirs à l'Hôtel des Polices de Nice, ou d'une zone de protection de l'habitat du lézard des murailles à la Cité administrative de Mulhouse. Plusieurs opérations, enfin, ont obtenu ou visent la certification Effinature, comme la Cité Internationale de la Recherche de Nanterre ou la piscine Cazalet à Pessac, et le label BiodiverCity®, notamment le Village des athlètes à Saint-Denis, The Link à La Défense, Les Terrasses à Ville-d'Avray, inauguré en mars 2023 (*ci-dessous*), Le Clos de l'Arsenal à Dijon ou la résidence Héritage, fruit de la réhabilitation de la clinique Eugène André à Lyon.



# Favoriser la biodiversité



# Changer les pratiques

## TRANSITION ÉNERGÉTIQUE

### Massifier les rénovations thermiques

La rénovation énergétique des bâtiments constitue un enjeu majeur dans tous les scénarios de mobilisation contre le réchauffement climatique. Rénovation des fenêtres, isolation par l'extérieur, amélioration du système de ventilation, flocage, remplacement des systèmes de chauffage et d'eau chaude sanitaire, mises aux normes : autant de moyens qui contribueront à diviser par deux la consommation d'énergie finale des bâtiments d'ici à 2050. C'est pour permettre la massification de la rénovation thermique que GTM Bâtiment et les équipes performance durable de la division Bâtiment France ont développé et mis en œuvre sur l'ensemble du territoire, avec le soutien des équipes travaux locales, REHASKEEN®, une solution d'industrialisation fondée sur l'installation de panneaux d'isolation préfabriqués. Confort des usagers, lutte

contre la précarité énergétique et économie circulaire constituent autant d'objectifs structurants plaçant l'usage au cœur de ce procédé. Le déploiement de REHASKEEN® s'est poursuivi en 2023 dans une résidence de la Cité Rose à Ramonville-Saint-Agne, dans le cadre d'une opération lauréate de l'appel à projets MassiRéno, ainsi que sur deux façades d'un immeuble du quartier des Champs-Plaisants, à Sens, où 206 logements collectifs au total devraient être livrés d'ici à 2025 (*ci-dessous*). Ces derniers visent la certification NF Habitat ainsi qu'un haut niveau de performance en matière de consommation d'énergie, conforme aux conditions du programme régional dédié à l'efficacité énergétique des bâtiments Effilogis, niveau Rénovation Performance. Sur cette opération, VINCI Construction assure la préfabrication hors site, la logistique et la pose des panneaux sur mesure.



## SOBRIÉTÉ

### Adopter l'écoconception

À l'instar de la Cité administrative de Mulhouse, achevée durant l'été 2023 (*ci-dessus*), du commissariat de Royan, qui a ouvert ses portes en décembre 2023, ou de la Cité Loirétaine, à l'entrée d'Orléans, dont la première poutre a été posée en janvier 2024, nombreux sont les projets réalisés dans le cadre d'un marché global de performance. Ce partenariat avec le futur exploitant sécurise les choix constructifs et favorise les opérations écoconçues, comme celle du collège Louis Issaurat à Créteil, qui vise même le label PassivHaus. En 2023, la division a ainsi consolidé sa manière de prendre en compte l'ensemble du

cycle de vie des ouvrages, le suivi des critères d'écoconception et le calcul de l'empreinte environnementale, de la phase d'approvisionnement en matériaux jusqu'à la fin de vie du bâti ou son éventuelle réinvention. Conciliant efficacité énergétique, durabilité et confort d'usage, les projets conçus selon l'approche bioclimatique renforcent leur résilience. Dans le cadre de la conception-réalisation de la LDLC Arena à Décines-Charpieu, qui a ouvert ses portes en novembre 2023, la mise en œuvre de matériaux adaptés, de panneaux photovoltaïques et l'usage de la géothermie ont permis de réduire l'impact énergétique de l'ouvrage.

Pour l'ensemble tertiaire Eco 7, achevé en septembre 2023 et qui accueille à Saint-Rambert-d'Albon les logisticiens de XPO, les équipes ont privilégié une structure 100 % bois et des parements en panneaux de fibres minérales compressées permettant à l'opération d'obtenir le label E+C- au niveau le plus exigeant : Énergie 4 et Carbone 2. Préfigurateur de la réalisation de bâtiments œuvrant pour une énergie positive et une réduction en carbone selon l'analyse du cycle de vie. Entre autres exemples de l'année visant le niveau Énergie 3 et Carbone 1 : l'îlot Solférino à Rennes ou l'éco-campus de La Pauliane à Aix-en-Provence.



« Avec les “visites P3 compagnons”, nous observons la réalité des situations de travail. Nous pouvons améliorer nos réflexes, identifier les situations dangereuses, détecter les dysfonctionnements et surtout instaurer un dialogue bienveillant avec nos coéquipiers. »

Georges Dissake,  
chef d'équipe,  
GTM Bâtiment Aquitaine



## PRÉVENTION Renforcer la sécurité de toutes et de tous

En 2023, l'élimination des risques majeurs est restée une priorité de la division Bâtiment France grâce à l'analyse jusqu'aux causes racines et le partage des événements à haut potentiel de gravité, en parallèle d'une triple démarche sur le terrain : savoir prendre du recul face à un imprévu, valoriser les bonnes attitudes et rester attentif aux nouveaux risques liés aux conditions sanitaires ou à l'accélération d'activités telles que la réhabilitation lourde.

La division a poursuivi le développement de dispositifs visant à accentuer la responsabilité individuelle et collective et à mieux accompagner les partenaires et les sous-traitants dans le partage d'une exigence commune en matière de vigilance. En instaurant localement les « visites P3 compagnons » – des visites de chantier périodiques réalisées par des compagnons ou des chefs d'équipe –, un nouvel élan a été donné pour encourager les collaborateurs à être acteurs de leur sécurité. Les équipes achats, ressources humaines, travaux et prévention ont initié des rencontres régulières avec les entreprises de travail temporaire pour mieux les associer à la progression vers le « zéro accident grave ». Cartographie et identification des situations à risques avec une méthode d'évaluation innovante des contraintes de l'activité, contribution des ergonomes pour optimiser les postes de travail... Un plan d'actions pour prévenir les troubles musculo-squelettiques a été établi en 2023 et déployé à partir de mai 2024.

# Innovet



## INVENTIVITÉ DURABLE Bâtir autrement

En valorisant les initiatives qui répondent aux enjeux économiques, sociaux et environnementaux contemporains, la division fait de l'innovation un levier essentiel pour relever le pari de la transition numérique, énergétique et écologique. Au-delà de la réussite rencontrée par la démarche Exegy® (voir en page 26), elle approfondit ses fondamentaux sur les structures mixtes pour atteindre les objectifs fixés, à moyen terme, par la réglementation environnementale RE2020. À ce titre, 2023 a vu se renforcer l'accompagnement des équipes ingénierie, études de prix, méthodes, qualité, matériel et travaux dans la pleine maîtrise des structures mixtes – des études à l'exécution en propre. En adoptant des approches associant bois, béton et acier, elles offrent ainsi les meilleures combinaisons pour améliorer l'empreinte environnementale

du bâti. Parmi les projets clés veillant à ce que chaque matériau soit utilisé de manière optimale : l'ensemble HOPE à Lezennes et Villeneuve-d'Ascq, livré en décembre 2023, la tour Silva à Bordeaux ou la Cité Loirétaine à Orléans dont les travaux sont lancés, ainsi que le complexe sportif de Corbeville de l'université Paris-Saclay à Orsay (ci-dessus), livré en avril 2024.

Écoquartiers, logements, ensembles tertiaires ou grands équipements : c'est d'abord en utilisant son excellence technique que VINCI Construction met en œuvre les engagements des maîtres d'ouvrage pour développer, concevoir et construire des ouvrages conformes aux reconnaissances locales (Bâtiments Durables Occitanie ou Méditerranéens) et aux labellisations les plus exigeantes de la profession. Parmi les chantiers ayant obtenu ou visant la certification BREEAM®

en 2023 : l'opération Baron, boulevard Haussmann à Paris, ou les archives de la Métropole Européenne de Lille à Ronchin (ci-dessus), respectivement livrés en janvier et en mars. Autre exemple significatif, la future bibliothèque métropolitaine de Clermont-Ferrand dont la première pierre a été posée le 31 mai 2023 et dont les opérations de construction, d'extension et de réhabilitation s'inscrivent dans les plus hauts standards HQE™. Enfin, grâce à la grille PSR (projet socialement responsable), chaque projet du réseau Adim répond désormais aux exigences environnementales issues des trois critères ESG – l'environnement, le social et la bonne gouvernance – de l'ISR (investissement socialement responsable), des labels et certifications, et de la taxonomie européenne verte.





## DIVERSITÉ ET MIXITÉ

### Transmettre les savoir-faire d'excellence

La responsabilité sociale de VINCI Construction s'exprime par une politique active en faveur de l'intégration durable de tous les talents. Dès l'embauche, puis tout au long de leur parcours, compagnons, encadrants et fonctions supports se voient proposer une large offre de formations, pour certaines qualifiantes, qui développent leurs compétences techniques (*ci-dessus*) et managériales, et garantissent la transversalité des connaissances et des perspectives d'évolution. L'engagement pour l'égalité des chances passe aussi par des avancées en matière de mixité et de lutte contre les discriminations. Exemples : la structuration en 2023 d'un collectif pour favoriser l'inclusion des personnes en situation de handicap, ainsi que les initiatives pour soutenir le développement professionnel des femmes et promouvoir

les carrières du BTP au féminin, notamment avec l'association Elles bougent. En parallèle, la division facilite l'intégration des jeunes talents en allant à leur rencontre dans des cadres inédits – à l'instar des courses à pied *Run Better Together* – ou en renforçant son dispositif de *Graduate Program*, tremplin personnalisé de trente-deux mois offert aux jeunes diplômés pour évoluer sur deux missions distinctes dans deux régions différentes. Dans le cadre du programme *Give Me Five*, mis en œuvre par le groupe VINCI en faveur de l'inclusion des jeunes issus de quartiers prioritaires, près de 540 collégiens ont été accueillis en 2023 par les équipes de la délégation Nord-Est. À Nantes, lors des sessions d'avril 2023 et 2024, plus de 150 collégiens ont découvert le métier de bâtisseur (*ci-contre*).

# Valoriser les singularités

## MODES D'EMPLOI

### Encourager l'insertion et la solidarité

Si de nombreux marchés incluent des clauses d'insertion, l'entreprise va plus loin vers l'emploi durable, notamment avec l'appui de ViE (VINCI Insertion Emploi), l'entreprise sociale intégrée au groupe VINCI, qui pilote les questions d'emploi, d'innovation et d'insertion sociale. En France, en 2023, l'équivalent de 590 582 heures de travail sur 112 sites ont été effectuées au sein de la division avec ViE. Afin d'amplifier leur impact, VINCI Construction et la Fondation d'entreprise VINCI pour la Cité ont développé des joint-ventures sociales : BASEO, spécialisée dans les services aux bases vie des chantiers et cofondée avec GROUPE ID'EES, et LIVA, créée avec le Groupe Ares, dédiée à la logistique de chantier. Partenaire durable des communautés et des territoires, VINCI Construction encourage également ses collaborateurs à s'investir dans des actions solidaires. Coaching de jeunes ayant

terminé leur service civique, accompagnement de personnes réfugiées dans leur insertion professionnelle ou sensibilisation au handicap, comme lors de la Journée Évasion du 31 mai 2023 à l'Allianz Riviera de Nice (*ci-dessous*) : les partenariats noués sur le plan national avec des associations par la Fondation d'entreprise VINCI pour

la Cité permettent aux volontaires de concilier temps professionnel et temps d'engagement bénévole. La proximité avec les territoires s'exprime enfin dans le soutien à des projets citoyens locaux, centrés sur l'accès à l'emploi, l'insertion par le logement, la mobilité solidaire et la lutte contre l'isolement des personnes vulnérables.



**Aurélien Glaux**, conseiller Prévention, délégation Ouvrages fonctionnels neufs Île-de-France

**« À l'occasion d'un stage de collégiens organisé par l'association Crée ton avenir sur The Link à La Défense, j'ai pu communiquer ma passion, partager mon expérience, transmettre mes valeurs et peut-être... susciter des vocations ! »**



**Direction de la Communication VINCI Construction** | 1973, boulevard de la Défense, 92000 Nanterre - **Conception-réalisation** | Brainsonic - **Crédits photographiques** | © P. Bogner, © G. Drouault / PHOTEC PRODUCTION, © A. Coudière, © L. Desmoullins, © J. Gazeau, © H. Peter, © J. Cabanel, © B.-Y. Dassié, © G. Mussau, © Breitman & Associés, © A. Da Silva / Graphix-Images, © Ph. Guignard / Air-Images – Contreforts Production, © P. Delapierre, © M. Tubiana, © M. Denacé, © N. Dohr, © ABP, © Studio-Arch, © J. Rambaud, © Aquanaute, © S. Cominardi, © Devisubox, © S. Massère / Céleste Drone, © D. Lamour, © tomatoki, © B. Démelin, © so dupontrenoux créations, © ERIGE Timelapse, © Ch. Picci, © [ATELIER] CAUMES, © M. Dufour et DR VINCI Construction.





1973, boulevard de la Défense  
92000 Nanterre  
Tél. : 01 57 98 61 00

[www.france.vinci-construction.com](http://www.france.vinci-construction.com)