

# L'essentiel.

Génie Civil France

2024







## Notre organisation

L'édito  
**04**

L'ancrage  
**06**

Les chiffres 2023  
**07**

## Notre utilité en action

**08**

## Nos réalisations

Île-de-France Nord  
**12**

Centre-Est  
**14**

Sud  
**16**

Ouest  
**18**

Sols et Fondations  
**20**

## Nos principes d'action

**22**

## Nos engagements

Décarboner  
**26**

Développer la circularité  
**28**

Favoriser la biodiversité  
**29**

Changer les pratiques  
**30**

Innovier  
**32**

Valoriser les singularités  
**34**



En 2023, Campenon Bernard Centre-Est a continué à œuvrer à la construction de la nouvelle liaison ferroviaire Lyon-Turin. Pour le compte du promoteur public TELT (Tunnel Euralpin Lyon-Turin), les équipes sont mobilisées sur le chantier des puits de ventilation d'Avrieux et sur le creusement de 36 kilomètres du tunnel de base entre Saint-Martin-de-la-Porte et Modane. Associées, notamment, à l'agence Eurovia de Chambéry et à Terélian, elles ont également livré l'usine de préfabrication de voussoirs affectée aux chantiers opérationnels 6 & 7, inaugurée en avril 2024.





## L'édito

**Laurent Nauche**  
 Directeur général  
 de VINCI Construction  
 en charge de la division  
 Génie Civil France

**« Nous cultivons le long terme et l'innovation en conjuguant réussite économique et engagement sociétal. »**

2023 a été une année très solide pour VINCI Construction, tant en termes de chiffre d'affaires que de marge opérationnelle. La division Génie Civil France s'inscrit dans cette dynamique avec un chiffre d'affaires en légère croissance (plus de 4 %) et une hausse des prises de commandes de plus de 17 %. Notre organisation nous permet désormais de pouvoir mettre pleinement à profit les synergies de ressources et d'expertises de notre division.

Le secteur du génie civil est porté par les enjeux majeurs de notre société tels que la transition écologique, la réindustrialisation, l'écomobilité et le renforcement de la politique de défense. Nous amplifions notre développement sur les marchés croissants des énergies vertes, du nucléaire et du maillage électrique de notre territoire. Nous poursuivons la transformation des installations industrielles pour réduire leur empreinte carbone. Nous apportons également notre contribution au renforcement des infrastructures de transport pour développer les mobilités durables. Nos équipes conçoivent des solutions techniques pour construire des ouvrages plus résilients et pérennes, capables de s'adapter aux changements climatiques, aux fortes intempéries comme aux sécheresses. En parallèle, elles mobilisent leurs

expertises en travaux spéciaux pour rénover les ouvrages d'art vieillissants.

En matière de sécurité sur nos chantiers et sur nos sites, la mobilisation de nos équipes nous a permis de diminuer le nombre d'accidents de 25 % entre 2022 et 2023. Nous maintenons cet élan en 2024 en travaillant sans relâche pour la sécurité de chacune et de chacun et en encourageant la vigilance partagée. Nos objectifs environnementaux sont clairs. Nous réduisons notre empreinte carbone en mettant en place des solutions concrètes pour développer la circularité et diminuer notre impact sur l'environnement. Les initiatives sur le terrain se multiplient pour limiter l'utilisation de toutes les ressources et des matériaux, intensifier l'usage des bétons bas carbone et transformer nos méthodes pour développer l'écoconstruction.

Nous continuons de cultiver le long terme, l'équilibre des activités, l'investissement et l'innovation en conjuguant réussite économique et engagement sociétal. Partout en France, nous continuons à susciter des vocations de constructeurs. Nous favorisons l'inclusion et le sentiment d'appartenance. Nous contribuons à façonner une culture forte et pérenne avec nos collaborateurs au service de la performance globale. ■



↑ Développée par VINCI Immobilier et livrée en novembre 2023, la tour To-Lyon est désormais la deuxième plus haute du quartier de Lyon Part-Dieu. Campenon Bernard Centre-Est et Citinéa, associés à GTM Sud avec le soutien de Steeleom, Structures Île-de-France et Campenon Bernard Topographie, ont réalisé un ensemble de bureaux et un hôtel quatre étoiles auxquels s'ajoutent des commerces, le nouveau hall de la gare, le parking et la place Béraudier.

## L'équipe de direction

au 1<sup>er</sup> juillet 2024

**Laurent Nauche**  
 Directeur général  
 de VINCI Construction  
 en charge de la division  
 Génie Civil France

**Olivier Betoux**  
 Directeur délégué en charge  
 de la délégation Sud

**Franck Duclos**  
 Directeur délégué en charge  
 de la délégation Ouest

**Sébastien Le Chapelain**  
 Directeur délégué en charge  
 de la délégation Sols et Fondations

**Emmanuel Malecot**  
 Directeur délégué en charge  
 de la délégation Centre-Est

**Karim Rahbani**  
 Directeur délégué en charge  
 de la délégation Île-de-France Nord

**Patrice Alba**  
 Directeur administratif et financier

**Laure Boutinet**  
 Directrice des Ressources humaines

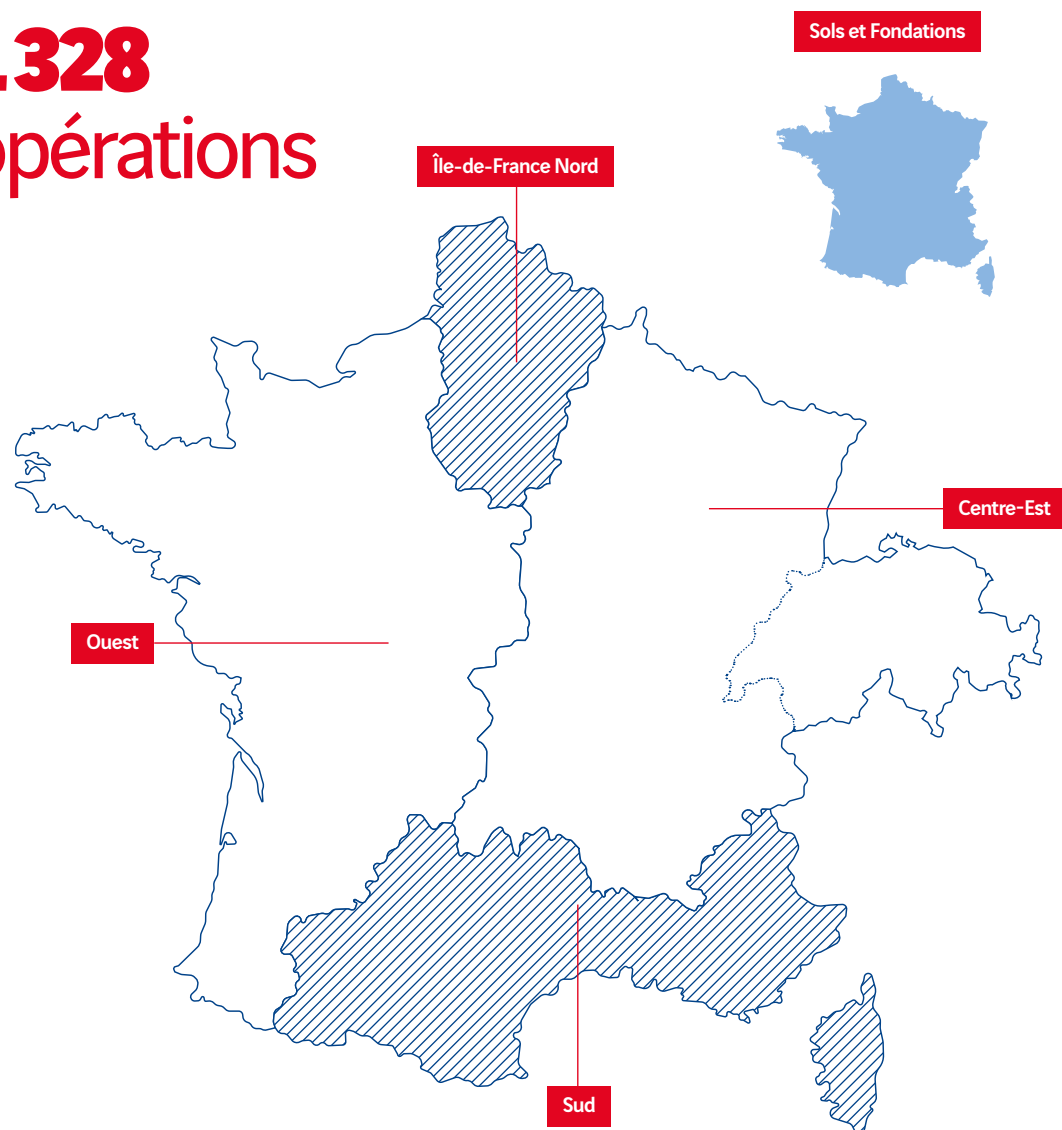
**Hervé Di Rosa**  
 Directeur du Développement  
 commercial

**Mathieu Jahan**  
 Secrétaire général

**Rémi Lefeuvre**  
 Directeur des Ressources techniques  
 et opérationnelles

# L'ancrage

**5**  
délégations  
**1328**  
opérations



# Les chiffres 2023

**4355**

collaborateurs

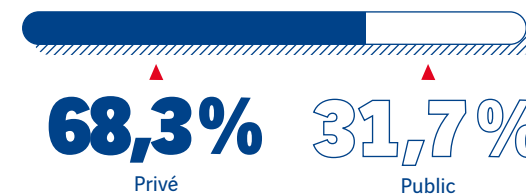


des cadres et



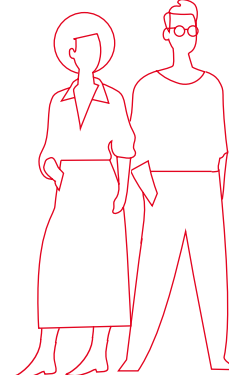
des employés, techniciens et agents de maîtrise **sont des femmes**

Répartition de la prise de commandes par type de client



**32,8%**

des collaborateurs ont **moins de 35 ans**



**1318 M€**

de chiffre d'affaires



Le carnet de commandes au 31 décembre 2023 représente 18,3 mois d'activité

**1885 M€**



## Vers la société post-carbone

Une transition vers des sources d'énergie plus propres et plus durables est à l'œuvre, la biomasse jouant un rôle croissant dans le mix énergétique français. Au cœur de cette mutation, VINCI Construction contribue à l'essor des infrastructures de production d'énergie renouvelable. Dans le cadre du projet Green Energy, une centrale a été réalisée en 2023 à Sully-sur-Loire pour décarboner le site de production de panneaux en bois de SwissKronoFrance grâce, entre autres, à des sècheurs alimentés par une unité biomasse et une chaudière biomasse. En Dordogne, les équipes réalisent une chaudière dédiée à la valorisation thermique des combustibles solides de récupération pour Lecta. À Nice, la modernisation de l'unité de valorisation des déchets de l'Ariane (*ci-contre*), dont le gros œuvre du bâtiment de valorisation énergétique s'est achevé en octobre 2023, est un autre exemple. Et la station d'épuration à énergie positive Haliotis 2, dont les études de conception ont démarré en juillet 2023, contribuera à l'indépendance énergétique du territoire.

## Une mobilité raisonnée

Les questions de flux se révèlent chaque jour plus cruciales dans un tissu urbain où les infrastructures de transport sont vitales pour l'économie et créatrices de lien social. Réaménagement des échangeurs de Pleyel et de la Porte de Paris à Saint-Denis (*ci-contre*), prolongement de la ligne 11 et des lignes 14, 15 et 18 du Grand Paris Express, prolongement de la voie Mathis à Nice... L'activité en 2023 a été portée par des projets ambitieux. En parallèle, VINCI Construction accompagne une mobilité raisonnée et adaptée: restructuration d'infrastructures routières à Mende ou à Mulhouse; modernisation de gares ferroviaire à Toulouse, téléphérique à Chamonix ou RER et Transilien à Saint-Quentin-en-Yvelines; réalisation de sites de maintenance et de remisage tel celui pour la ligne 3 du tramway marseillais; aménagements dédiés aux modes doux comme les franchissements de l'A63 à Pessac et de l'A20 à Limoges ou les passerelles du pôle d'échanges multimodal de Quimper et Empalot à Toulouse, renommée Anita Conti, inaugurées en janvier et juin 2024.

# Notre utilité en action

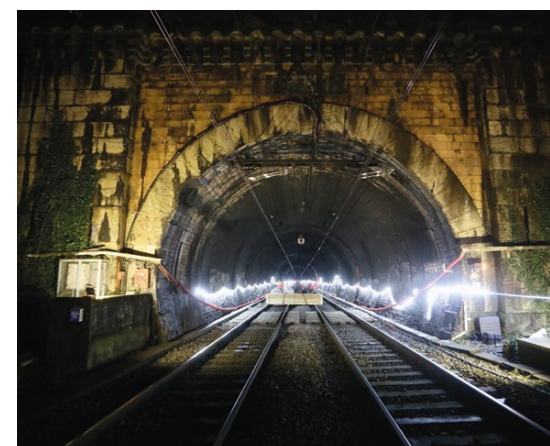
**En plaçant l'humain et la planète au centre de ses préoccupations, la division Génie Civil France donne vie à des projets qui accompagnent durablement les territoires et contribuent à répondre aux besoins de toutes et de tous, notamment en matière de mobilité ou d'accès à l'énergie.**

## Répar'acteurs

Réhabiliter et sécuriser plutôt que détruire pour reconstruire? Dynamisé par la recherche de résilience et un agenda énergétique – fin des concessions autoroutières en France d'ici à 2033-2035, plan de modernisation du transport ferroviaire, programme national Ponts... –, VINCI Construction met en œuvre ses expertises pour entretenir, maintenir et réparer tous types d'ouvrages d'art. Plusieurs régénérations de tunnels ferroviaires sont ainsi terminées ou en cours, dont le tunnel du Saut à proximité de Roanne ou celui de Saint-Irénée à Lyon (*ci-contre*). Rénovation du pont d'Enfer à Etsaut ou des parements des pylônes du pont d'Aquitaine à Bordeaux, réparation et entretien d'infrastructures dans le cadre de la traversée de Tours, renforcement de trois viaducs – de la Calcine, des Pox et de Rome – ponctuant le dernier tronçon de l'A9 entre Le Boulou, au sud de Perpignan, et la frontière espagnole... La rénovation des ponts et des chaussées mobilise également les génie civilistes, souvent associés aux divisions Route France et Réseaux de spécialité.

## Le nucléaire de demain

Les enjeux de souveraineté énergétique, renforcés par la guerre russo-ukrainienne, ont redonné des perspectives à la production d'électricité nucléaire. VINCI Construction agit comme un acteur de proximité pour maintenir les centres nucléaires de production d'électricité existants et comme un bâtisseur de projets inédits. En France, le réseau des entreprises de proximité est ainsi présent sur 14 des 19 centrales du pays. En 2023, 350 collaborateurs disposaient des habilitations requises pour travailler en zone nucléaire. Ils ont poursuivi leur activité liée à la filière de traitement du combustible sur le site Orano de Marcoule dans le cadre du projet GoMox, ainsi que la consolidation des zones de protection renforcée des sites de Cruas, de Cattenom, de Belleville, de Penly et de Chooz. Les équipes ont par ailleurs œuvré au projet de stabilisation du corium pour EDF et achevé, aux côtés de VINCI Construction Grands Projets (division Grands projets), les travaux du bâtiment Tritium au sein du complexe tokamak du chantier ITER à Cadarache (*ci-contre*).





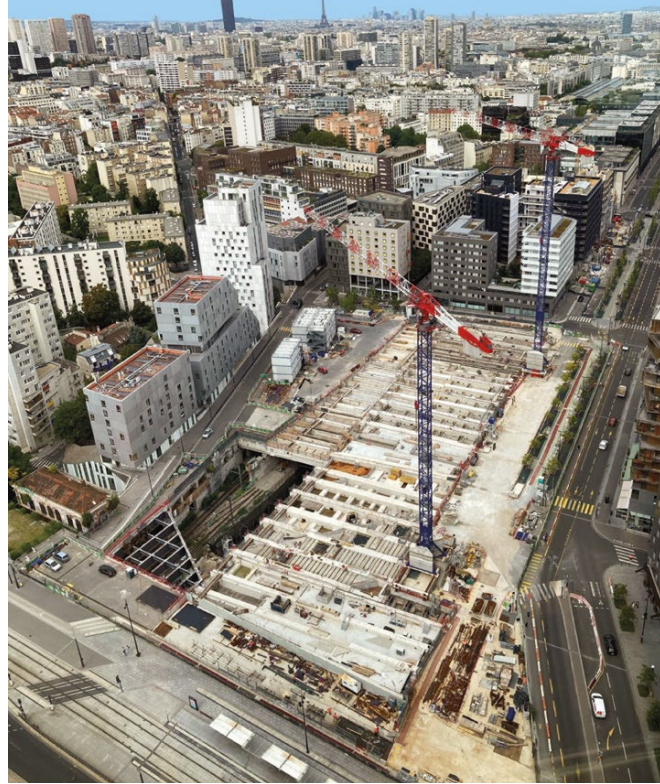
# Nos réalisations



Dans le prolongement du chantier d'élargissement de l'A480, l'aménagement de l'échangeur du Rondeau se poursuit au sud de Grenoble. Campenon Bernard Centre-Est – associé notamment à l'agence Eurovia de Grenoble, à Terélian et à Sogea Environnement – pilote le groupement qui réalise deux nouvelles bretelles d'accès à la rocade et une tranchée couverte.



## Île-de-France Nord



### — Dalle de couverture de l'îlot M10, Paris 13<sup>e</sup>

Dans le cadre de l'aménagement du quartier Masséna-Chevaleret, le groupement conduit par Chantiers Modernes Construction avec Botte Fondations, Soletanche Bachy France (division Réseaux de spécialité) et Matière®, a posé, en novembre 2023, la dernière poutre de la dalle de couverture en béton armé de 10000 m<sup>2</sup> qui viendra recouvrir une partie des voies ferrées entre la gare de Paris Austerlitz et les boulevards des Maréchaux. Depuis 2021, pas moins de 98 poutres principales préfabriquées, allant jusqu'à un poids de 200 tonnes, 134 poutres secondaires, 125 poutres tertiaires et plus de 1300 pré-dalles ont été mises en œuvre et posées lors d'opérations nocturnes. Une réussite technique, dans un contexte ultra-urbanisé, qui permettra la régénération de ce site, notamment avec la création de nouveaux logements et d'un jardin public au-dessus des voies.



### — Usine de relevage et de prétraitement des eaux usées, Clichy-la-Garenne

Dans le cadre de la refonte de cette usine du SIAAP, nœud hydraulique majeur permettant le prétraitement des effluents provenant d'une partie du nord de l'agglomération parisienne, plus de 40 collaborateurs de Chantiers Modernes Construction, avec le soutien de Botte Fondations, réalisent une opération de restructuration et de renforcement des canaux existants ainsi que la construction de bâtiments industriels pour le nouveau prétraitement. Objectifs: fiabiliser le fonctionnement hydraulique, moderniser et augmenter la capacité de prétraitement, et réduire l'impact sur le milieu naturel. En septembre 2024, les travaux de génie civil ont débuté dans le dessableur dit « fosse à bâtards ».

### — Lignes de métro 11 et 14, Paris et Île-de-France

En juin 2024, les extensions des lignes de métro 11 et 14 ont été mises en service. Après des interventions au terminus de la ligne 11 au cœur de Paris, Chantiers Modernes Construction, associé à CBI, a conduit l'aménagement de quatre stations dans le cadre de ce prolongement, qui offrira une meilleure desserte de l'Est francilien. En parallèle, dans le cadre d'un groupement VINCI Construction, Chantiers Modernes Construction et Botte Fondations ont participé aux travaux du tronçon sud de la ligne 14. Au nord, les équipes ont œuvré à la réalisation des stations Saint-Ouen et Mairie de Saint-Ouen et contribué à leurs aménagements secondaires. Enfin, les deux filiales ont réalisé le site de maintenance et de remisage de Morangis aux côtés de Terélian, des agences ETL de Vitry et Emulithe de Villeneuve-le-Roi et avec le soutien d'ISC. Livré en octobre 2023, ce dernier permettra de maintenir, de stocker et de nettoyer les 72 navettes de la ligne 14.



### — Lignes de tramway T et R, Lille – Roubaix – Tourcoing

Aux côtés de l'agence Eurovia de Lille et des équipes ETF, Caroni Génie Civil mène, en période estivale, la réfection et la mise en conformité de l'ensemble des stations aériennes du tramway de Lille - Roubaix - Tourcoing, à savoir 33 stations réparties sur dix communes. En 2023, les équipes ont œuvré à la réfection totale de neuf stations et à la mise aux normes pour les personnes à mobilité réduite de six stations. L'opération comprend des interventions de génie civil et de voiries et réseaux divers, la mise en œuvre d'équipements et de mobilier urbain, et la pose du revêtement asphalté et en granit. Un programme de travaux, en site urbain et sous coupure caténaire, planifié en trois phases jusqu'en 2025.





## — Stade Montpied, Clermont-Ferrand

Dans le cadre de la première phase des travaux, Campenon Bernard Centre-Est et Dumez Auvergne, en groupement avec Botte Fondations, réalisent les travaux de fondations et de gros œuvre de la nouvelle tribune Est du stade Gabriel Montpied. La première pierre de cette opération a été posée le 26 janvier 2024 alors que 300 pieux à la tarière creuse avaient déjà été réalisés. À l’instar des escaliers et emmarchements, la structure de la tribune est conçue en béton armé et les gradins sont constitués de modules préfabriqués. Passant d’une capacité de 11 230 à près de 17 100 spectateurs, le complexe ainsi revisité devrait accompagner le développement des clubs de football locaux et rendre possible l’accueil d’événements sportifs internationaux.



## — Viaduc, Livron-sur-Drôme

Parmi les ouvrages à réaliser dans le cadre des travaux de déviation de la RN7 à Livron et Loriol-sur-Drôme débutés à l’été 2022, Campenon Bernard Centre-Est, assisté de Botte Fondations, a livré au printemps 2024 un viaduc de franchissement de la rivière long de plus de 200 mètres et large d’environ 11 mètres. Ce dernier est composé d’un tablier mixte bipoutres métalliques avec dalles préfabriquées reposant sur deux piles installées dans la Drôme et deux culées en béton armé sur les berges.



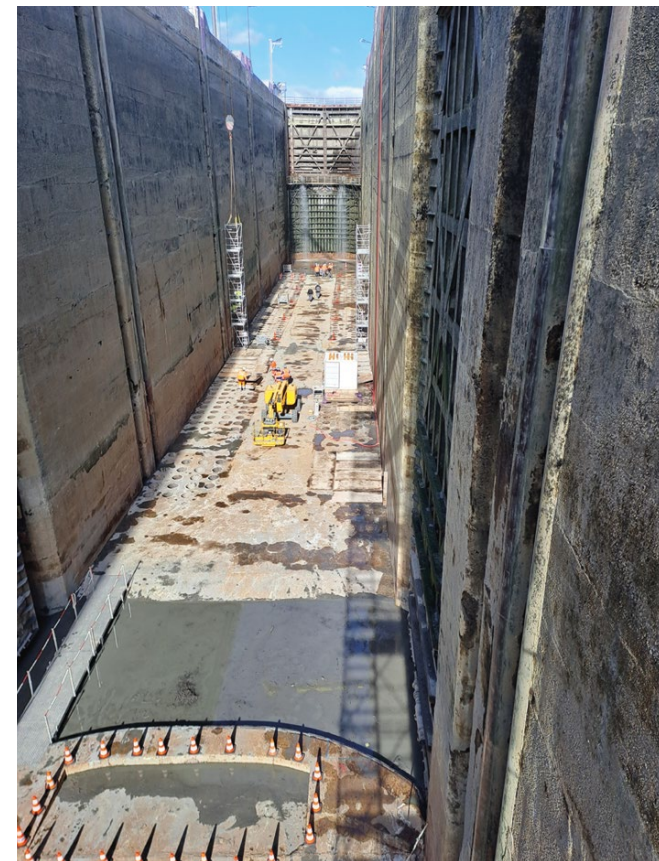
## — Hall Clinker 2, site Vicat, Montalieu-Vercieu

En groupement notamment avec Terélian, Campenon Bernard Centre-Est a achevé en juin 2023 les travaux de génie civil du Hall Clinker 2 à Montalieu-Vercieu pour le compte du groupe Vicat, en livrant notamment un silo de stockage de 60 mètres de diamètre et de 18 mètres de haut ainsi que des ouvrages annexes, dont trois galeries enterrées. Le dimensionnement de la structure – 8 700 m<sup>3</sup> de béton et 1 560 tonnes d’armature – et les modes constructifs associés ont été adaptés à l’usage spécifique de ce silo qui accueille du clinker, en sortie de four, à une température de 150 °C.



## — Écluse de Châteauneuf-du-Rhône, aménagement de Montélimar

Cofex-GTM Travaux Spéciaux est chargé du marché pluriannuel visant le remplacement des blindages qui protègent les rainures permettant le guidage de chaque bollard de l’une des 14 grandes écluses du Rhône. Chaque année depuis plus de vingt ans, au printemps, la navigation est interrompue pour qu’une dizaine de compagnons puisse réaliser ces travaux de maintenance. Pour accéder aux bollards, le sas de l’écluse est vidangé, sécurisé et rendu accessible grâce à d’importants échafaudages et à une tour-escalier de près de 26 mètres de hauteur. Pour le compte de CNR, les équipes interviennent régulièrement sur le barrage-centrale de Génissiat et réalisent des travaux de génie civil, de carottage et d’injection dans le cadre de la concession du fleuve.







## — Cœur d'aéroport, Marignane

Aux côtés de Travaux du Midi et des confrères de Martifer Metallic Constructions, GTM Sud a conduit le groupement qui a transformé le terminal 1 de l'Aéroport Marseille-Provence. Signé Foster+Partners et inauguré le 25 juin 2024, l'équipement métamorphosé vise la certification NF HQE™ Bâtiment Durable Très Performant. Il comprend des halls réhabilités, un nouveau bâtiment « cœur » pour relier les halls existants et un système de tri de bagages mis aux normes. Les équipes ont su garantir la continuité de l'exploitation du site tout en réduisant le plus possible les nuisances. Pour cette opération, de nombreuses expertises de production et d'ingénierie ont été mises en œuvre, mobilisant notamment Botte Fondations et Soletanche Bachy France (division Réseaux de spécialité).



## — Station d'épuration Maera, Lattes

Commencés à l'été 2023 au sud de Montpellier, les travaux de génie civil du projet de modernisation de la station d'épuration Maera, piloté par OTV (Veolia Water Technologies), permettront d'adapter l'infrastructure aux défis climatiques et démographiques à l'horizon 2027. Objectif : l'augmentation de la capacité de la station de presque 50%. Réalisation d'équipements neufs, déconstruction-reconstruction d'ouvrages, rénovation des digesteurs... GTM Sud-Ouest TP GC et Razel-Bec ont d'ores et déjà mis en œuvre 7 000 m<sup>3</sup> de béton et 1 200 tonnes d'armatures pour réaliser les radiers et les voiles de la structure hydraulique des deux premiers bâtiments. En 2023, Sogea Environnement a aussi contribué au projet en anticipant le raccordement de la future extension au rejet en mer.



## — Buses métalliques, A61

Cofex Méditerranée associé à Gauthier ont achevé en mars 2024 les travaux de renforcement de trois buses métalliques sous l'A61 près de Carcassonne, à Capendu, pour le compte de VINCI Autoroutes. Ces buses souterraines permettent de rétablir les écoulements hydrauliques naturels et sont exposées à la corrosion et aux risques d'affaissement et d'érosion pouvant remettre en cause leur capacité portante après plusieurs décennies de service. Ces ouvrages circulaires, de 2 à 4 mètres d'ouverture, font l'objet d'une surveillance continue et d'un plan de maintenance régulier. Pour la plus longue buse, 160 mètres linéaires de tuyaux de pompe ont été nécessaires pour couler un nouveau radier dans un espace exigu avec un petit dénivelé.



## — Plateau des Spélugues, Monaco

Après trois années de chantier, pour le compte de la direction des Travaux Publics, VINCI Construction Monaco et Triverio Construction ont achevé les travaux de restructuration lourde des 40 piles, ainsi que de leurs fondations, du complexe des Spélugues à Monaco. Les piles, objet des travaux de restructuration, soutiennent le complexe hôtelier du Fairmont Hôtel, surplombant le tunnel du boulevard Louis II, partie intégrante du circuit de Formule 1. Pour cette raison, le chantier a connu plusieurs replis provisoires pour permettre l'organisation de l'événement. Une autre particularité de l'opération consistait à maintenir la circulation des véhicules et des piétons tout au long du chantier, rendant la surface de travaux réduite et exiguë.







## — Autoroute A10, traversée de Tours

Le groupement piloté par EBGC, avec la participation, entre autres, de l'agence Eurovia de Tours, du secteur ECE de l'agence Eurovia d'Aubervilliers, des équipes de Signature ainsi que de celles de Freyssinet (division Réseaux de spécialité) et de RCA, a poursuivi en 2023 et 2024 un vaste projet de rénovation des ouvrages de la traversée de Tours sur l'A10 pour le compte de VINCI Autoroutes. Pour les équipes d'EBGC, il s'agit plus particulièrement de réaliser des travaux de réparation et de protection des bétons en intrados de deux viaducs, le vérinage d'un passage inférieur ainsi que la réfection totale des étanchéités, des couches de roulement et des joints de chaussée sur les deux viaducs et sur deux passages inférieurs.

## — Cimenterie Calcia, Airvault

Chantiers Modernes Nouvelle-Aquitaine, GTM OA et GTM Ouest construisent 18 ouvrages dans le cadre de la création d'une ligne de fabrication au sein de la cimenterie Calcia au cœur du Poitou. Objectif : faire passer la capacité de l'un des plus grands sites de production de ciment français de 1,25 million de tonnes à 1,65 million de tonnes par an, tout en réduisant les émissions de CO<sub>2</sub> de 27 % par tonne produite. Parmi les équipements clés : un stockeur de 120 mètres de long et de 18 mètres de haut destiné à emmagasiner le clinker, dont les travaux se sont terminés mi-juin 2024, un silo de 70 mètres de haut ainsi qu'une tour de 100 mètres de haut, construits tous deux avec des coffrages glissants. La réalisation du projet nécessite 38 000 m<sup>3</sup> de béton et pas moins de 5 000 tonnes d'acier. Plusieurs techniques constructives sont mises en œuvre selon les ouvrages, comme la précontrainte verticale et horizontale, l'utilisation de coffrages semi-grimpants ou l'emploi d'étais lourds.



## — Stations de conversion INELFE, Cubnezais et Gatika

Associé aux experts de VINCI Energies, Hitachi Energy pilote la construction de deux sites de conversion électrique. Depuis juin 2023, VINCI Energies, Chantiers Modernes Nouvelle-Aquitaine et GTM Ouest ont mené les études de conception et d'exécution pour la réalisation tous corps d'état de l'équipement girondin, qui a débuté en juin 2024. Reliées par 400 kilomètres de câbles, les stations comprennent chacune deux halls de valves et deux ouvrages de service dédiés à la conversion, ainsi que sept transformateurs, un bâtiment de bureaux et un bâtiment de stockage. Première interconnexion essentiellement sous-marine entre la France et l'Espagne, l'ensemble de la liaison augmentera la sécurité, la stabilité et la qualité de l'approvisionnement en électricité.



## — Technicentre, Le Havre

Près de la gare du Havre, GTM Normandie-Centre, en groupement notamment avec l'agence Eurovia du Havre et avec la participation de Botte Fondations pour la réalisation des pieux et ETF pour la pose des voies sur pilotis, réalise en entreprise générale le nouveau technicentre SNCF. Le projet est destiné à assurer la maintenance des trains Omneo qui relie la Normandie à l'Île-de-France. Sur près de 53 000 m<sup>2</sup>, le site regroupera quatre bâtiments, dont le principal sera équipé de deux voies d'entretien de 140 mètres linéaires. Lors de la première phase de ce projet, livrée en mai 2024, les équipes ont su maîtriser les délais d'un chantier, à proximité immédiate d'installations SNCF en service, et les exigences de mises à disposition cadencées pour la poursuite des travaux ferroviaires.





**Nos réalisations**

## Sols et Fondations

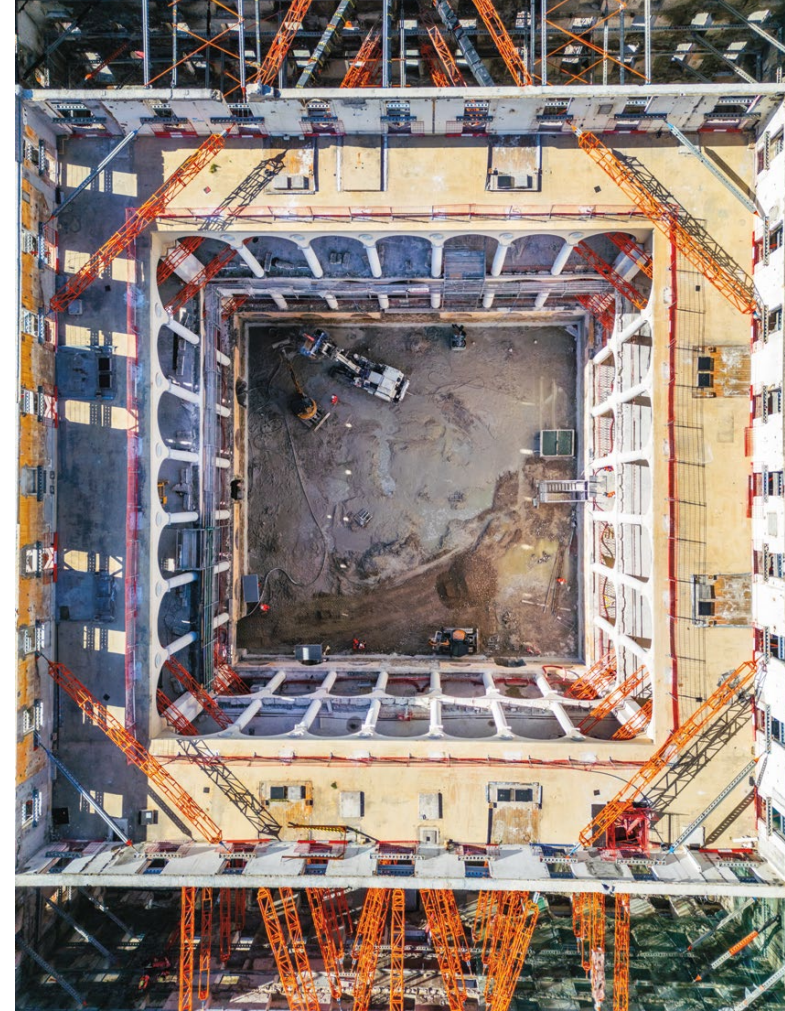
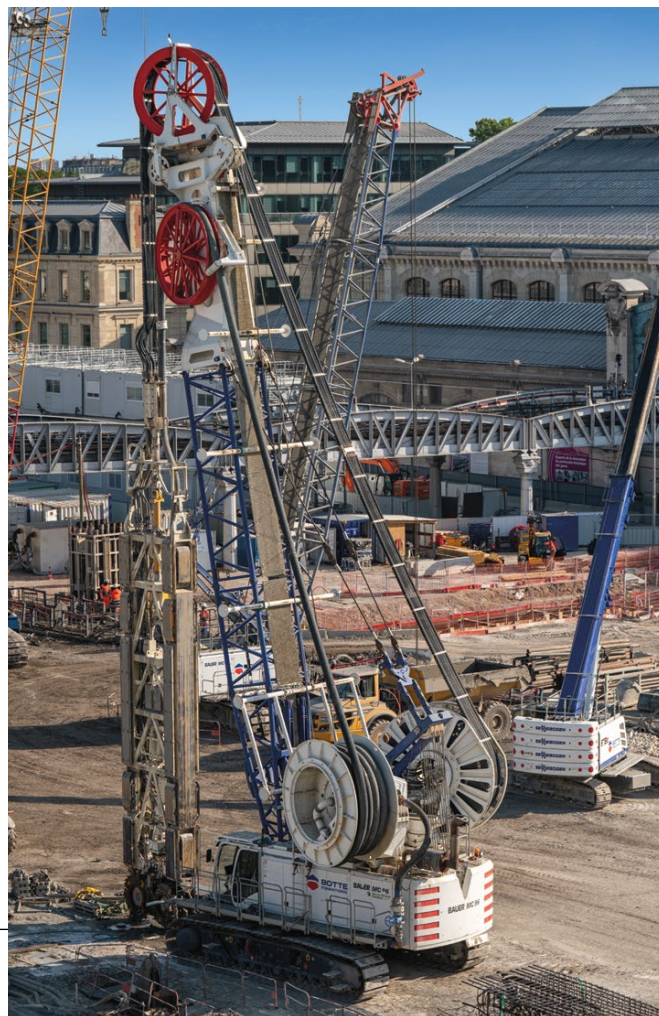
### — Lignes HTB, Millau

Plus de 200 pylônes électriques confortés en 2023 : voici le bilan de l'année écoulée pour Cofex Géotechnique dans le cadre des fondations spéciales mises en œuvre pour la réalisation des lignes électriques aériennes haute tension (HTB) de RTE, le gestionnaire du réseau de transport d'électricité français. Toute l'année, les équipes sont mobilisées en France pour le compte d'Omexom (VINCI Energies) pour la réalisation de micropieux forés et autoforés en renforcement de pylônes électriques existants ou en guise de fondations pour de futurs ouvrages.



### — Îlot A7/A8, complexe immobilier ÉVOLUTION, Paris 13<sup>e</sup>

Situé en bordure de Seine, ÉVOLUTION, un programme mixte développé par Kaufman & Broad, s'inscrit dans le projet de transformation du quartier Austerlitz au cœur de la capitale. Botte Fondations réalise, depuis janvier 2023, les fondations du projet mené par Bateg. Avec 18 000 m<sup>3</sup> de parois moulées, 5 000 m<sup>2</sup> de parois lutéciennes et 350 pieux allant jusqu'à 20 mètres de profondeur, plusieurs expertises de Botte Fondations sont mises en œuvre. Pour limiter au maximum le déplacement des parois moulées et de ses avoisinants, un dispositif de butonnage, composé de tubes métalliques pesant jusqu'à 80 tonnes et préchargés jusqu'à 2 000 tonnes, a été mis en place.



### — Hôtel des Polices, Nice

Dans le cadre du contrat de conception, construction, exploitation et maintenance de l'Hôtel des Polices de Nice, confié à Dumez Côte d'Azur et à l'agence d'architecture Wilmotte & Associés, Triverio Construction, Travaux du Midi et Botte Fondations contribuent activement au projet. En association avec Soletanche Bachy France (division Réseaux de spécialité), Botte Fondations a conduit les travaux de traitement du caractère liquéfiable du sous-sol, et plus de 2 700 colonnes d'injections solides ont été réalisées. Avec des forages allant de 15 à 25 mètres de profondeur, le chantier a mobilisé plus de 70 compagnons entre décembre 2023 et juin 2024.



### — Bassins de la Muette, Élancourt

Extract déploie sa palette de savoir-faire en matière de terrassement, de dragage, de traitement et de valorisation des sédiments à l'occasion de la réhabilitation des bassins d'eaux pluviales de la Muette. Après une phase de terrassement entre juillet et septembre 2023, les équipes ont procédé au traitement des sédiments jusqu'en décembre 2023 sur un site voisin. Les eaux ont été séparées des boues contaminées par les hydrocarbures et renvoyées vers les bassins. Puis les boues ont été envoyées pour valorisation au biocentre de la filiale à Bruyères-sur-Oise. À la clé : 1 500 tonnes de sable séparées et revalorisées, 6 800 m<sup>3</sup> de sédiments traités, 1 000 tonnes de déchets retirées et deux bassins dépollués.



# Nos principes d'action

Chez VINCI Construction, chaque collaborateur se reconnaît dans les attitudes que sont l'humilité, l'esprit d'équipe, l'excellence, la liberté d'entreprendre et la transparence. Ces attitudes partagées nous guident dans tout ce que nous entreprenons. Elles accompagnent notre ambition, en tant qu'acteur mondial de la construction : œuvrer ensemble pour un monde durable et pour...

## ... la santé et la sécurité de tous

Chez VINCI Construction, la santé et la sécurité sont nos priorités, chaque jour, sur chaque chantier et sur chacun de nos sites de production. Pour atteindre notre objectif du « zéro accident », nous agissons avec transparence, exemplarité et dans le dialogue. Ce sont les fondements de notre culture commune en matière de santé et de sécurité.

Manuel Maia de Oliveira, coffreur-boiseur, Triverio Construction, sur le chantier de l'ancien hôtel Le Provençal, Juan-les-Pins, Antibes. →



## ... le respect de l'environnement

Chez VINCI Construction, nous agissons pour le climat, nous optimisons les ressources grâce à l'économie circulaire et nous préservons les milieux naturels. À travers les solutions que nous développons, nous réinventons nos activités de construction afin de limiter notre propre empreinte environnementale. Et nous réinventons pour nos clients les objets que nous construisons afin d'en réduire l'impact dans la durée.

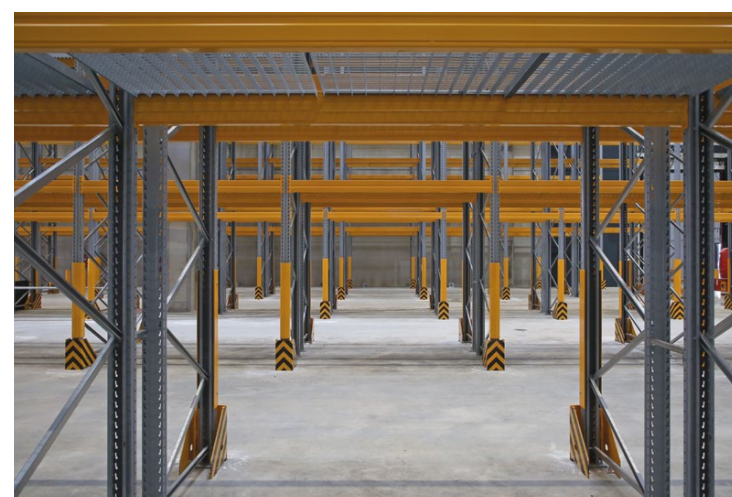
← Passerelles sur l'Orne, Homécourt et Moyeuve-Grande.



## ... le respect des droits humains

Chez VINCI Construction, nous agissons dans le respect des droits des personnes partout où nous sommes implantés, qu'il s'agisse de nos collaborateurs, de nos partenaires, de nos sous-traitants ou des communautés locales. Nous encourageons nos collaborateurs à s'engager dans des projets à vocation sociale, et nous soutenons des opérations visant à aider les populations locales.

← Centre nucléaire de production d'électricité, Gravelines.



## ... l'éthique des affaires

Fidèle aux attitudes qui nous guident dans tout ce que nous entreprenons, chaque collaborateur doit être vigilant à la bonne application de la charte éthique en ce qui le concerne, mais aussi dans son entourage, ou à l'égard des personnes placées sous sa responsabilité.

← Plateforme logistique Lidl, Honguemare-Guenouville.





En 2023, Botte Fondations a réalisé les pieux et les travaux de voiles périmétriques du programme Edenn, voisin de l'archipel, le siège de VINCI à Nanterre, conduit par Bateg avec la participation, notamment, d'Arbonis, de Steeleom et de VINCI Energies. La majorité des espaces de cette opération tertiaire de plus de 30 000 m<sup>2</sup> devrait être occupée par Schneider Electric.

# Nos engagements



# Décarboner

## SOLUTIONS BAS CARBONE

### Agir pour le climat avec Exegy®

Face à l'ambition d'utiliser 90% de bétons bas carbone sur ses chantiers d'ici à 2030, VINCI Construction a accéléré la mise en œuvre de ses solutions Exegy® bas carbone, très bas carbone et ultra-bas carbone. Ces dernières permettant de réduire jusqu'à 70% les émissions de CO<sub>2</sub>, avec des propriétés de résistance et de pérennité au moins équivalentes à celles des bétons traditionnels.

Au deuxième trimestre 2023, avec l'appui de ses partenaires producteurs de béton prêt à l'emploi et préfabricants, mais aussi de fournisseurs de matériaux, de start-up ou d'universitaires, la division Génie Civil France utilisait déjà plus de 50% de bétons bas carbone. Sur le chantier du centre d'exploitation Palaiseau (*ci-dessous*), dédié à la maintenance du matériel roulant de la future ligne 18 du Grand Paris Express, 100% des 28000 m<sup>3</sup>

de bétons Exegy® utilisés sont bas et très bas carbone. En mai 2024, les principaux travaux de génie civil et de bétonnage étaient en passe d'être achevés. Bétons de structure, bétons autoplaçants ou bétons spéciaux résistant aux agressions, pas moins de dix formulations différentes ont été développées selon l'usage. Parmi les projets phares, celui du collecteur hydraulique VL8 à Valenton. En partenariat avec la division Réseaux de spécialité, une partie des voussoirs de cet ouvrage ont été réalisés avec un béton ultra-bas carbone conforme aux standards Exegy®. Sur le tronçon souterrain de la ligne 18, le partenariat établi avec la Société des grands projets a permis également la mise en œuvre d'une trentaine de voussoirs en béton Exegy® ULTRA, réalisée avec le liant alternatif alcali-activé Ecocem Ultra. Une première mondiale.



## ÉCOCONSTRUCTION

### Favoriser le mix matériaux

Conjuguant écologie et économie, la division approfondit ses fondamentaux sur les structures mixtes pour atteindre les objectifs fixés, à moyen terme, par la réglementation environnementale RE2020. À ce titre, 2023 a vu se renforcer l'accompagnement des équipes ingénierie, études de prix, méthodes, qualité, matériel et travaux dans la pleine maîtrise des structures mixtes – des études à l'exécution en propre. En adoptant des approches associant bois, béton et acier, elles offrent ainsi les meilleures combinaisons pour améliorer l'empreinte environnementale des infrastructures. Parmi les projets clés

veillant à ce que chaque matériau soit utilisé de manière optimale, la gare de Noisy-Champs (*ci-dessus*), réalisée dans le cadre du Grand Paris Express. Au printemps 2024, à mi-chantier, se dessinent des passerelles mixtes en acier et en béton, ainsi qu'une toiture en double hélice elliptique avec une charpente en métal et en mélèze portée par 12 poteaux, une couverture en zinc et des façades en verre. Le bois du dôme est un contributeur net à la réduction de l'impact du bâtiment en stockant naturellement le carbone durant son cycle de vie. En parallèle, les équipes privilégient les alternatives décarbonées et alimentent

ainsi un modèle vertueux d'économie circulaire. Lorsqu'il est produit par la filière électrique et non par la filière fonte, ou lorsqu'il est recyclé, l'acier présente une empreinte carbone inférieure à celle de l'acier traditionnel. Dans le cadre du projet Cœur d'aéroport, restructuration du terminal 1 de l'Aéroport Marseille-Provence, les aciers utilisés sont constitués de 70% d'acier recyclé, ce qui, allié au béton bas carbone, à l'épicéa français et aux pierres de Bourgogne, devrait contribuer à la certification NF HQE™ Bâtiment Durable Très Performant de l'opération.



## CERCLE VERTUEUX

### Trier, réemployer, recycler, valoriser

↙ L'accélération de la politique d'économie circulaire a marqué un nouveau saut qualitatif en 2023. Le tri multi-flux des déchets sur les sites de production se systématise, le réemploi s'intensifie et la gestion s'améliore grâce à des solutions numériques, parmi lesquelles Trackdéchets, RNDTS (NDR : registre national des déchets, terres excavées et sédiments), Optidéchets, Akanthas ou la plateforme Waste Marketplace. Développée en propre, la solution R.used permet de vendre ou de donner tout type de matériaux ou de matériels pour leur offrir une seconde vie dans l'entreprise. Les équipes Île-de-France Nord se sont associées à Paprec pour optimiser le tri des matériaux avec de nouveaux contenants. La division Génie Civil France favorise les écosystèmes qui visent à organiser la revalorisation des déchets inertes, des produits ou de leurs composants et à faciliter leur réintégration dans la production. Par exemple, CDB réalise des éléments de structure préfabriqués en béton dont la production génère des

résidus. Depuis 2023, ils sont revalorisés dans une gamme de produits en béton non armé réutilisables. Sur chantier, les équipes privilégient le réemploi des équipements et la conservation des matériaux extraits pour les transformer et les réutiliser *in situ*. Lorsqu'un réemploi immédiat n'est pas possible, les déblais sont dirigés vers une voie de valorisation. Extract, spécialisé dans la gestion des terres, des sédiments et des boues de chantier, dispose d'une plateforme dédiée au traitement et à la valorisation de ces matières polluées ou inertes (*ci-dessous*). Des techniques de lavage physico-chimique, de déshydratation, de stabilisation ou de bioremédiation sont mises en œuvre pour dépolluer les terres et en retirer des sous-produits venant, notamment, se substituer à des granulats de carrière pour la création de réseaux enterrés ou participant à l'élaboration de matériaux pour les structures routières. En 2023, plus de 360 000 tonnes de terres et de sédiments ont été traitées.

# Développer la circularité



## ENVIRONNEMENT

### Préserver les milieux naturels

↙ Les génie civilistes de VINCI Construction contribuent à la sauvegarde, à la restauration et au développement de la biodiversité par leurs liens avec l'écosystème. En 2023, la division a poursuivi le déploiement de sa stratégie biodiversité pour les projets. Haie, mare, noue plantée, micro-forêt urbaine, parking, façade et toiture végétalisés... Ces refuges jouent un rôle de tampon, d'oasis de fraîcheur, d'épuration, d'abris et de zones d'alimentation pour les espèces. La végétalisation des infrastructures et de leur parcelle reste une priorité pour renforcer la continuité écologique. Cela passe, en amont des travaux, par la conduite de diagnostics comme celui établi dans le cadre de la réalisation du stade nordique et de biathlon de

Ceillac (*ci-dessous*) dans le Queyras, au cœur d'une zone Natura 2000, dont les premiers équipements ont été inaugurés en mars 2024. Sur les chantiers ou sur les sites de l'entreprise, les actions se sont multipliées pour réduire au maximum les impacts sur la flore et la faune protégées. Exemples : le perfectionnement en Centre-Est d'une solution permettant de traiter les eaux de lavage du petit matériel (traitement des laitances avant rejet, économie d'eau en utilisant un circuit fermé...) ou l'adaptation des techniques de pose de canalisations aux enjeux écologiques pour la modernisation à venir du réseau d'irrigation de Châteauroux-les-Alpes... Sa finalité est tout aussi vertueuse : économiser les prélèvements d'un cours d'eau et accroître son débit réservé!



# Favoriser la biodiversité



# Changer les pratiques

## SOBRIÉTÉ

### Réduire ses impacts

Face à l'urgence climatique et à la crise énergétique, la division Génie Civil France a poursuivi son plan de sobriété en 2023. Elle a continué à faire évoluer ses pratiques en faveur du verdissement des flottes automobiles et de la diminution de l'empreinte carbone de ses sites, chantiers et parcs matériels. La délégation Île-de-France Nord a poursuivi, par exemple, la mise en place de partenariats pour l'utilisation de camions et d'aspiratrices électriques ou roulant au biocarburant, ainsi que d'engins électriques comme des nacelles élévatrices ou des chariots télescopiques MRT. Au sein de la même délégation, la Journée de l'environnement VINCI du 22 septembre 2023 – dont le thème singulier, au sein de VINCI Construction, était la préservation de l'eau – s'est muée en Semaine avec plus de 600 personnes

mobilisées autour d'ateliers de sensibilisation, de *clean walks* ou de chasse au gaspillage. Initiative complémentaire dans la délégation Ouest où des plans d'action ont été mis en place pour mieux préserver la ressource, dont la récupération des eaux de pluie au sein des agences pour leur réutilisation ou l'installation d'électrovannes sur les chantiers. Un changement des comportements et la consolidation d'une culture environnementale globale qui se traduisent également par une évolution des prises d'affaires. Exemple : l'attention portée par la division au développement de l'énergie éolienne sur le territoire. En Bretagne, à l'automne 2023, les équipes ont réalisé les massifs de quatre nouvelles éoliennes *onshore* près de Plouigneau (*ci-dessous*) et participent également au renouvellement des parcs éoliens d'Ambon et de Muzillac.



## RÉSILIENCE

### Adopter l'écoconception

Le réchauffement planétaire augmente la fréquence et l'intensité des phénomènes météorologiques extrêmes. Une grande part des ouvrages que les génie civilistes de VINCI Construction réalisent sont, du fait de leur finalité, une contribution nette positive pour contrer les effets du dérèglement climatique et rendre le patrimoine plus résilient. C'est le cas s'agissant de la construction de bâtiments industriels ou d'usines d'énergies renouvelables, du confortement de digues pour préserver de la montée des eaux qui menace certaines zones littorales, de la création de bassins de rétention ou de cadereaux pour

prévenir les inondations ou de la réalisation de stations de traitement des eaux. À l'instar du complexe niçois Haliotis 2, qui sera doté d'une capacité de traitement de 680 000 équivalents-habitants et dont les équipes, associées à celles de Razel-Bec (groupe Fayat), réalisent le génie civil, nombreux sont les projets d'infrastructures désormais menés dans le cadre d'un marché global de performance. Ce partenariat avec le futur exploitant sécurise les choix constructifs et favorise les opérations écoconçues. En 2023, la division a ainsi consolidé sa manière de prendre en compte l'ensemble du cycle de vie des ouvrages,

le suivi des critères d'écoconception et le calcul de l'empreinte environnementale, de la phase d'approvisionnement en matériaux jusqu'à la fin de vie de l'ouvrage ou son éventuelle réinvention. Conciliant efficacité énergétique, durabilité et confort d'usage, les projets conçus selon l'approche bioclimatique renforcent leur résilience. Dans le cadre de la conception-réalisation de la LDLC Arena à Décines-Charpieu (*ci-dessus*), qui a ouvert ses portes en novembre 2023, la mise en œuvre de matériaux adaptés, de panneaux photovoltaïques et l'usage de la géothermie ont permis de réduire l'impact énergétique de l'ouvrage.



**« Nous avons imaginé une solution de caméra intelligente qui cible spécifiquement la présence humaine autour des différents engins de chantier. Développée avec un partenaire local, elle montre que les idées en provenance directe du terrain sont souvent les plus profitables. »**

**Vincent Le Blond,**  
chef de chantier principal,  
GTM Ouest



## **PRÉVENTION** **Renforcer la sécurité de toutes et de tous**

En 2023, l'élimination des risques majeurs est restée une priorité de la division Génie Civil France grâce à l'analyse jusqu'aux causes racines et le partage des événements à haut potentiel de gravité. La division a renforcé le développement de dispositifs visant à accentuer la responsabilité individuelle et collective et à mieux accompagner les partenaires et les sous-traitants dans le partage d'une exigence commune en matière de vigilance. En poursuivant les « dialogues terrain » en 2023, elle met l'accent sur l'identification des risques et la recherche des causes profondes pour faciliter les opérations, animer les équipes en confrontant les points de vue et encourager les collaborateurs à progresser. Les équipes achats, ressources humaines, travaux et prévention ont initié des rencontres régulières avec les entreprises de travail temporaire pour mieux les associer à la progression vers le « zéro accident grave ».

Et parce que prévention rime avec innovation, la division a fait appel aux opportunités de l'intelligence artificielle et lancé, à l'initiative de développements locaux, l'adoption d'un système avancé de détection de piétons pour prévenir les collisions avec les engins.

La systématisation des briefings de poste, le renouvellement du matériel et la mise en place, par exemple dans le cadre de travaux souterrains, de bras exosquelette zéro gravité qui compensent le poids de l'outil et permettent à l'opérateur de conserver une pleine liberté de mouvement, sont autant d'engagements pour limiter la pénibilité au travail des collaborateurs et garantir leur santé. Un plan d'action pour prévenir les troubles musculo-squelettiques a été établi en 2023 et déployé à partir de mai 2024.

# Innovover



## **INVENTIVITÉ DURABLE** **Bâtir autrement**

En valorisant les initiatives qui répondent aux enjeux économiques, sociaux et environnementaux contemporains, la division Génie Civil France fait de l'innovation un levier essentiel pour relever le pari de la transition numérique, énergétique et écologique. Si un premier axe questionne la juste combinaison des matériaux que l'on emploie, un second interroge la quantité utilisée pour construire. Ainsi, la division se focalise sur l'économie de matière. Exemple avec un système de poutres évidées permettant de réduire jusqu'à 40 % la consommation de béton tout en garantissant les mêmes propriétés techniques

qu'une poutre classique. La solution Optipoutre – une poutre treillis en béton armé où la juste quantité de matériau est employée là où un effort structurel est nécessaire – a été mise en œuvre fin 2023 au cœur de la gare aérienne Marguerite Peryé située à Palaiseau dans la ZAC du quartier de l'École polytechnique, sur la future ligne 18 du Grand Paris Express (*ci-dessus*). Elle a été développée par Conci, une nouvelle unité au sein du bureau d'études intégré ISC dédiée à l'optimisation environnementale des projets de construction et lancée en 2023 dans le cadre de l'intrapreneuriat proposé par Leonard, la plateforme d'innovation et

de prospective du groupe VINCI. Bâtir autrement, c'est agir pour diminuer non seulement l'impact du projet final mais aussi l'impact des phases de travaux en recherchant les organisations de chantier ou les variantes techniques qui le permettent. Exemples : le doublement du pont de Charmes-sur-Rhône, inauguré en juin 2023 (*ci-dessus*), où une variante a permis de réduire la quantité de béton employée ou, plus récemment, dans la Drôme, le viaduc de Livron où des optimisations logistiques, méthodologiques et constructives – en matière de gros œuvre et de fondations – ont généré des économies significatives de matériaux et de moyens mis en œuvre.





# Valoriser les singularités

## DIVERSITÉ ET MIXITÉ

### Transmettre les savoir-faire d'excellence

La responsabilité sociale de VINCI Construction s'exprime par une politique active en faveur de l'intégration durable de tous les talents. Dès l'embauche, puis tout au long de leur parcours, compagnons, encadrants et fonctions supports se voient proposer une large offre de formations, pour certaines qualifiantes, qui développent leurs compétences managériales et techniques et garantissent la transversalité des connaissances et des perspectives d'évolution. Parmi ces dispositifs, entre autres, la formation « benne à câble » au sein de Botte Fondations (*ci-dessus*) ou le parcours « aide mineur » imaginé dans le cadre des chantiers opérationnels 6 & 7 du Tunnel Euralpin Lyon Turin (TELT). L'engagement pour l'égalité des chances passe aussi par des avancées en matière

de mixité et de lutte contre les discriminations. Exemples : la structuration en 2023 d'un collectif pour favoriser l'inclusion des personnes en situation de handicap, ainsi que les initiatives pour promouvoir les carrières du BTP au féminin, notamment avec l'association Elles bougent. En parallèle, la division facilite l'intégration des talents en renforçant notamment son dispositif de *Graduate Program*, tremplin personnalisé offert aux jeunes diplômés. Dans le cadre du programme *Give Me Five*, mis en œuvre par le groupe VINCI en faveur de l'inclusion des jeunes issus de quartiers prioritaires, des centaines de collégiens ont été accueillis en 2023 sur tout le territoire. En avril, GTM Ouest a reçu un groupe sur le chantier de la plateforme logistique des Transports Malgogne à Derval (*ci-contre*).

## MODES D'EMPLOI

### Encourager l'insertion et la solidarité

Si de nombreux marchés incluent des clauses d'insertion, l'entreprise va plus loin vers l'emploi durable, notamment avec l'appui de ViE (VINCI Insertion Emploi), l'entreprise sociale intégrée au groupe VINCI, qui pilote les questions d'emploi, d'innovation et d'insertion sociale. En France, en 2023, l'équivalent de plus de 225 800 heures de travail sur 25 sites ont été effectuées au sein de la division avec ViE. Afin d'amplifier leur impact, VINCI Construction et la Fondation d'entreprise VINCI pour la Cité ont développé des joint-ventures sociales : BASEO, spécialisée dans les services aux bases vie des chantiers et cofondée avec GROUPE ID'EES, et LIVA, créée avec le Groupe Ares, dédiée à la logistique de chantier. Partenaire durable des communautés et des territoires, VINCI Construction encourage également ses collaborateurs à s'investir dans des actions solidaires. Coaching de jeunes ayant terminé leur service civique, soutien scolaire auprès de populations

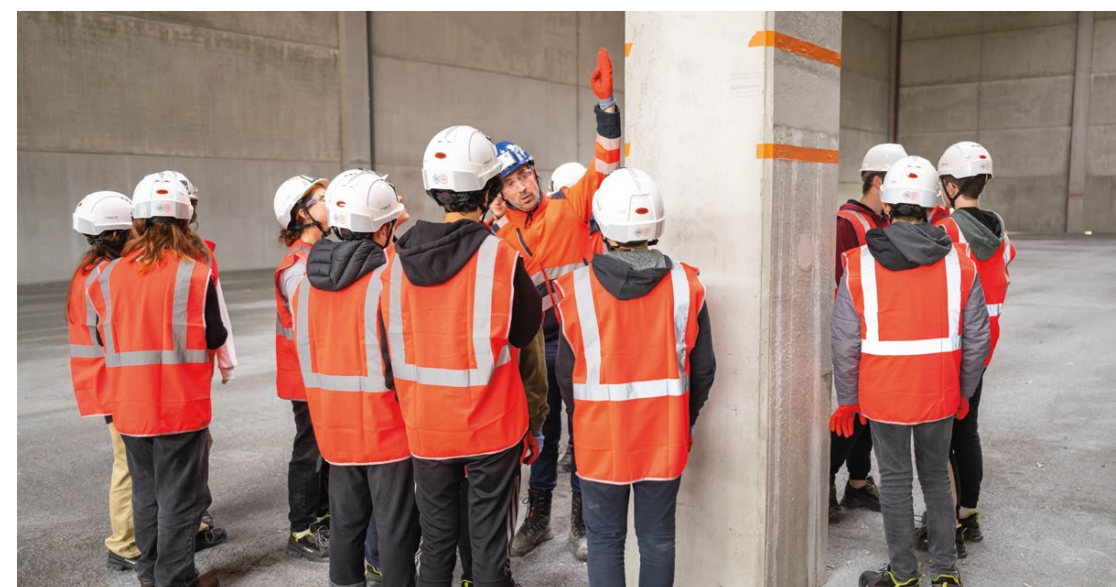
issues des quartiers prioritaires ou accompagnement de personnes réfugiées dans leur insertion professionnelle : les partenariats noués sur le plan national avec des associations par la Fondation d'entreprise VINCI pour la Cité permettent aux volontaires de concilier temps professionnel

et temps d'engagement bénévole. La proximité avec les territoires s'exprime enfin dans le soutien à des projets citoyens locaux, centrés sur l'accès à l'emploi, l'insertion par le logement, la mobilité solidaire et la lutte contre l'isolement des personnes vulnérables.

**« À la gare de Châtillon-Montrouge, parmi les équipes de Chantiers Modernes Construction, j'intervenais pour le nettoyage et l'entretien des bungalows jusqu'en décembre 2023. Mon parcours d'insertion m'a redonné confiance. »**



**Samuel Nouhane,**  
agent de propreté,  
BASEO



**Direction de la Communication VINCI Construction** | 1973, boulevard de la Défense, 92000 Nanterre - **Conception-réalisation** | Brainsonic - **Crédits photographiques** | © A. Coudière, © J.-L. Viart / Studio Viart Modane, © G. Drouault / PHOTEC PRODUCTION, © FaceCam, © A. Grelet © Ph. Guignard / Air-Images - Contreforts Production, DR ITER Organization, © F. Berthet, © Atelier Ferret Architectures, DR Vicat, © J. Cabanel, © Ciel Azur MC, © A. Machon / DroneContrast, © Agence AMM - Architecture Malacan Martres, © J. Gazeau, © Normandie Timelapse, © B. Diacre, © C. Helsly, © tomatoki, © F. Foels / CloudyProd, © HAPPY DAY, © P. Lefebvre, © One Shot Photo, © Sernavision, © C. Cornut / Société des grands projets, © L. Guichardon / Graphix-Images, © NovaSud, © DAGOBA FILMS, © J. Rambaud et DR VINCI Construction.





1973, boulevard de la Défense  
92000 Nanterre  
Tél. : 01 57 98 61 00

[www.france.vinci-construction.com](http://www.france.vinci-construction.com)