

L'essentiel.

Réseaux France

2024





En 2023, au cœur du marais d'Arcins-Soussans, les équipes de Terélian, sous la marque Equo Vivo, ont débuté la restauration de la continuité écologique et des fonctionnalités hydromorphologiques de la Jalle de Tiquetorte. Trois techniques de génie écologique sont mises en œuvre sur trois tronçons : la création d'un lit emboîté sur un premier, le remeandrage intégral d'un deuxième et la recherche du lit historique pour remise en fond de vallée sur un troisième.

Notre organisation

L'édito
04

Les chiffres 2023
06

Nos réalisations

Sogea Environnement
10

Terrassement, Travaux maritimes
et fluviaux
14

Travaux ferroviaires
18

Déconstruction et Équipements
de la Route
22

Nos principes d'action

Favoriser la circularité
28

Agir pour le climat
29

Préserver les milieux naturels
30

Protéger et innover
32

Valoriser toutes les singularités
34



L'édito

Philippe Chavent
 Directeur général
 de VINCI Construction
 en charge de la division
 Réseaux France

« Accompagner nos clients et participer à la transition environnementale. »

Alors que la nouvelle organisation de VINCI Construction est, à présent, en place depuis deux ans, la division Réseaux France a affirmé son identité et confirmé sa solidité. En 2023, son chiffre d'affaires s'est élevé à 2,2 milliards d'euros et les résultats du premier semestre 2024 témoignent de sa remarquable capacité de résistance, grâce à la diversité de ses métiers. Les perspectives de développement sont particulièrement intéressantes et nous abordons l'avenir avec confiance, forts du talent de nos équipes. Au cours de ces derniers mois, toutes nos filiales ont, à leur échelle, selon leur tempo, leur aspiration et leur inspiration, approfondi leur savoir-faire, exploré des pistes de progrès et franchi de nouvelles étapes.

Nous avons fait de la sécurité notre priorité, sur nos chantiers et sur nos sites, en encourageant la vigilance partagée avec un seul objectif : le « zéro accident grave ». Toujours animés par la volonté d'allier prévention et innovation, nous maintenons notre cap. Socle des quatre délégations qui composent notre division, ces deux piliers guident notre engagement de performance globale. Nos convictions demeurent : nous croyons fermement aux bénéfices de long terme que notre modèle apporte à nos entreprises comme à notre environnement.

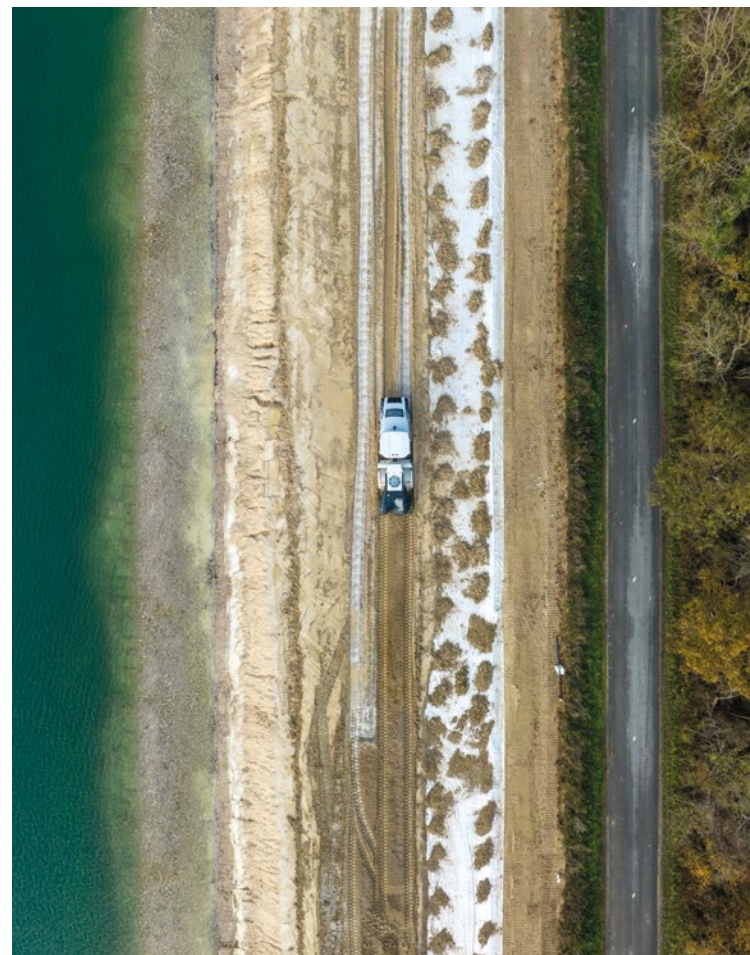
Plus notre division est constante dans ses principes directeurs, plus les singularités de chaque activité qui la compose constituent une force. Les métiers des travaux ferroviaires et de Sogea Environnement sont d'actualité. Ceux de la déconstruction et des équipements de la route, mais aussi du terrassement, des travaux maritimes et fluviaux, sont tout aussi importants pour accompagner nos clients face aux enjeux qui sont les leurs, et limiter les conséquences du changement climatique.

L'avenir de la planète, avec la transition écologique et énergétique que nous vivons déjà, est un enjeu structurant pour nos activités qui se rejoignent dans un même élan d'innovation durable. Cette inscription dans la durée est un engagement dont nos équipes connaissent la valeur. Il s'accompagne d'une politique de formation permettant le développement personnel et professionnel de chaque collaborateur et de chaque collaboratrice. Durable aussi notre contribution à l'effort collectif pour réduire nos émissions de CO₂, agir pour le climat, multiplier le recours à des ressources issues de l'économie circulaire et renforcer les initiatives en faveur de la préservation des milieux naturels. Durable enfin notre engagement au sein des territoires, où nos filiales créent de la valeur et font œuvre utile. ■

9840
collaborateurs

2,2 Mds€
de chiffre d'affaires

8621
chantiers



Afin de protéger l'Île-de-France des risques d'inondations, le projet pilote de la Bassée associée Terélian à Sogea Environnement, Chantiers Modernes Construction et Soletanche Bachy (division Réseaux de spécialité) sur le lot 4 de cette opération. Dans le cadre des mesures compensatoires et de la préservation de la biodiversité, Equo Vivo et ses partenaires créent aussi une série d'aménagements (lot 22) qui viendra conforter la faune et la flore sur plus de 25 sites repérés.

L'équipe de direction

au 1^{er} juillet 2024

Philippe Chavent
 Directeur général
 de VINCI Construction
 en charge de la division
 Réseaux France

Sébastien Bodé
 Directeur délégué en charge
 de la délégation Déconstruction
 et Équipements de la Route

Didier Deschanel
 Directeur délégué en charge
 de la délégation Sogea Environnement

Anthony Flandin
 Directeur Matériel

Fabrice Guegan
 Directeur délégué en charge
 de la délégation Travaux ferroviaires

Gaëtan Hintzy
 Directeur délégué en charge
 de la délégation Terrassement,
 Travaux maritimes et fluviaux

Loïc Maillot
 Directeur administratif et financier

Victor Ribeiro
 Directeur des Ressources humaines

Sogea Environnement



 **803 M€**
de chiffre d'affaires

 **2618**
réalisations

 **3620**
collaborateurs



 Sandrine Crolotte,
canalisatrice,
Sogea Environnement.

 Usine de traitement d'eau potable,
Saint-Georges-sur-Eure.

 **95%**
de contrats permanents


 **19%**
des collaborateurs
ont moins de 30 ans

 **21%**
de femmes cadres



 Laura Fernandes,
conductrice de travaux,
Sogea Environnement.

Terrassement, Travaux maritimes et fluviaux

 Prolongement du tramway
du Mont-Blanc,
Saint-Gervais-les-Bains.



Johanne Cusset,
responsable
Territoire et
Environnement,
Terélian.



 **429 M€**
de chiffre d'affaires

 **1891**
réalisations

 **1734**
collaborateurs



 **95%**
de contrats permanents

 **18%**
des collaborateurs
ont moins de 30 ans

 **20%**
de femmes cadres



Extension du port de plaisance
et de pêche, Porto Neo, Porto-Vecchio.

Les chiffres 2023

Travaux ferroviaires



 **576 M€**
de chiffre d'affaires

 **1288**
réalisations

 **2570**
collaborateurs

←
Renouvellement
de cinq appareils de voie,
Ambérieu-en-Bugey.

 **93%**
de contrats permanents

 **22%**
des collaborateurs
ont moins de 30 ans

 **23%**
de femmes cadres

Alice Pognon,
conductrice de travaux, ETF.



←
Paul Galien,
chef de chantier,
ETF.

Les chiffres 2023

Déconstruction et Équipements de la Route



←
Déconstruction des deux
gares de la liaison entre
Saint-Gervais-les-Bains
et Le Bettex.

 **407 M€**
de chiffre d'affaires

 **2824**
réalisations

 **1916**
collaborateurs

 **96%**
de contrats permanents

 **18%**
des collaborateurs
ont moins de 30 ans

 **22%**
de femmes cadres

→
Rénovation de l'aéroport
Annecy Mont-Blanc.



Nos réalisations

Sogea Environnement



— Camp militaire, Mourmelon-le-Grand

Grâce à ce projet de rénovation, les émissions de gaz à effet de serre d'un des plus importants camps militaires français devraient être réduites de plus de 90 %. Le projet, mené par GTM Hallé via sa filiale Sotram, consiste en la rénovation thermique de 47 bâtiments et la restructuration de 144 sous-stations. En 2023, Barriquand a accompagné la réhabilitation sans tranchée

des réseaux d'assainissement du site. À la fin du premier semestre 2024, Sogea Environnement avait terminé les travaux de fibre optique et œuvré sur 11 kilomètres de réseaux de chaleur (DN 40 à 200) tandis que les équipes s'apprêtaient à réaliser, aux côtés de l'agence Eurovia de Reims, les dernières interventions avant la mise en service de la nouvelle chaufferie en fin d'année.

— Réseaux d'assainissement, Chevilly-Larue et L'Hay-les-Roses

Œuvrer pour une meilleure qualité écologique et sanitaire de la Seine avec en ligne de mire, à l'été 2025, la baignade pérenne et sans risque du grand public : voici l'une des missions de Valentin Environnement qui, aux côtés de Bessac (division Réseaux de spécialité) et d'Eiffage Génie Civil, a terminé, en juillet 2024, la première étape des travaux de séparation de réseaux d'assainissement. Objectif : créer deux réseaux distincts grâce à la mise en œuvre d'un collecteur profond de transport (DN 1800), réalisé par micro-tunnelier sur 1 500 mètres linéaires, et d'un réseau de surface de collecte pour les eaux usées, ainsi que la transformation du collecteur existant en un réseau dédié aux eaux pluviales.



— Station d'épuration, Pierre-Bénite

Associé à Campenon Bernard Centre-Est et avec le soutien de Cofex-GTM Travaux Spéciaux, Sogea Environnement conduit le groupement qui vise, au sein de la station, à remplacer les modules lamellaires défectueux, à équiper les six décanteurs de ponts de lavage automatisés et à créer un canal de *by-pass*. Grâce à une vanne de régulation et à la modélisation numérique, le canal offrira une meilleure répartition entre chaque ouvrage et chaque file, ainsi que la possibilité aux exploitants de régler la proportion d'effluents envoyée au traitement biologique, sans passer par le traitement primaire. Achevée en juillet 2024, la modernisation de l'équipement a donné lieu à une initiative ingénieuse de valorisation des anciens modules, transformés en granulés réutilisables.





— Réseaux d'eaux et de chaleur urbains, Saint-Nazaire

Début 2024, Saint-Nazaire Agglo a démarré la création de nouvelles voies de transport en commun nécessitant le renouvellement ou le dévoiement de réseaux humides. L'occasion pour Sogea Environnement d'œuvrer sur 810 mètres de réseaux d'eaux usées, 1690 mètres de conduites d'eaux pluviales et 935 mètres de réseaux d'alimentation en eau potable. Ouverture de tranchées mécaniques par pelle ou par excavatrice-aspiratrice, pose de réseau en tranchées blindées, soudure pour les tuyaux en polyéthylène haute densité... Les équipes déploient leurs expertises techniques sur tous les plans. En parallèle, elles réalisent un second chantier structurant, celui d'un réseau de chaleur urbain qui devrait permettre à l'agglomération de passer de 7 % de couverture des besoins en chaleur par les énergies renouvelables à plus de 25 % d'ici à 2030.



— Réseau de chauffage urbain CPCU, Paris 4^e

En marge de la réédification de Notre-Dame de Paris, Sogea Environnement a raccordé la cathédrale au réseau de chauffage de la Compagnie parisienne de chauffage urbain (CPCU). En 2024, les équipes ont achevé la réalisation de 140 mètres linéaires de sillons bétonnés pour y installer les conduites de chauffage vapeur à 220 °C. L'ensemble des travaux a été réalisé avec prudence autant en raison de la possible présence de plomb au niveau du sol, provoquée par l'effondrement des structures des ouvrages dans l'incendie, que vis-à-vis d'hypothétiques découvertes lors des fouilles archéologiques menées en parallèle du projet de restauration.

— Ligne 5 du tramway, Montpellier

Après une phase préparatoire entamée en juin 2023, le groupement conduit par l'agence Eurovia de Juvignac, auquel participent De Filippis Minéral Conseil et Sogea Environnement, poursuit les travaux d'infrastructures de voirie et de réseaux divers (lot Infra 4) d'un tronçon de 3,3 kilomètres de la ligne 5 du tramway de Montpellier. Ces derniers englobent la déconstruction des chaussées existantes, le terrassement, la construction de la voirie avec la fourniture des pierres, mais aussi la mise en place d'un multitubulaire unique de 24 tubes (soit 96 kilomètres de tubes PVC), de massifs des lignes aériennes de contact et de 18 kilomètres de réseaux humides (eau potable, eaux pluviales et eaux usées). Les deux tiers de l'opération étaient réalisés en juin 2024.



— Station d'épuration, Beychac-et-Caillau

Dix ans après la livraison de l'ouvrage, Sogea Environnement, avec Santerne Aquitaine (VINCI Energies), mène l'extension et la réhabilitation de la station sans interrompre son activité. Une attention particulière est portée à l'intégration du projet dans son environnement, à proximité de deux zones naturelles d'intérêt écologique, faunistique et floristique (ZNIEFF) et au cœur d'un site Natura 2000. La première phase des opérations est terminée, et les travaux de process ont commencé en mars 2024. À la clé, l'augmentation de la capacité du site à 8 250 équivalents-habitants grâce à la réalisation d'un bassin tampon complémentaire, d'un bassin biologique, d'un clarificateur et de plusieurs ouvrages annexes.



Nos réalisations

Terrassement, Travaux maritimes et fluviaux

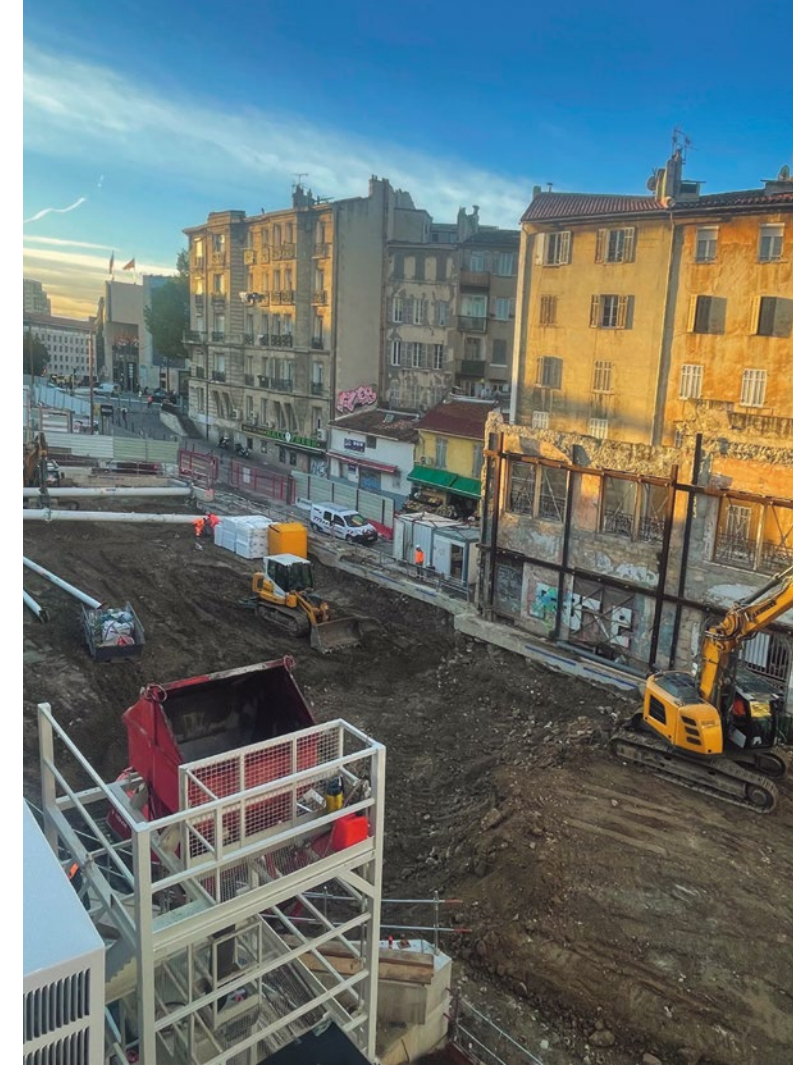
— Échangeur du Rondeau, Grenoble

Terélian participe au réaménagement de l'échangeur du Rondeau, conduit en groupement par Campenon Bernard Centre-Est avec, entre autres, l'agence Eurovia de Grenoble et Sogea Environnement. La construction d'une tranchée couverte et de deux bretelles d'accès ainsi que la révision du schéma de circulation visent à fluidifier le trafic. Les opérations de terrassement en taupe ont commencé en décembre 2023 pour s'achever en avril 2024. Parmi les exigences de ce chantier urbain : la gestion des travaux sans interruption de la circulation routière, la réalisation du lit de fond de forme grâce à un système de guidage 3D sur pelle à pneus et l'exécution d'aménagements sous le niveau de la nappe phréatique.



— Îlot Bon Pasteur, Marseille

En plein cœur de ville, la requalification de deux îlots dégradés, hérités des premiers faubourgs construits hors les murs, bat son plein. Dans le cadre de la deuxième tranche de ce programme de renouvellement urbain commencée en février 2024, Intertravaux mène le lot terrassement du chantier de l'îlot Bon Pasteur, un projet qui associe réhabilitation et construction neuve. Les équipes y réalisent 12 000 m³ de terrassement, dont 5 000 tonnes de terres polluées, la conservation d'une façade en bord de fouille soutenue par des bracons, la mise en œuvre de butons et la création d'une rampe d'accès.



— Îlot Soferti, Bordeaux

Dans le cadre de l'aménagement de l'écoquartier Brazza, et pour le compte du groupe Cardinal, Navarra TS a finalisé en 2023 la dépollution chimique de l'îlot Soferti, du nom de l'ancienne usine d'engrais qui occupait le site et dont la production s'est arrêtée en juin 2008. Les équipes ont conduit des campagnes de caractérisation complémentaire des sols afin de circonscrire les zones de pollutions concentrées. Selon les résultats chimiques et géotechniques, les terres les plus polluées ont été envoyées en filières de traitement hors site et la majorité a été valorisée sur site. La proximité avec la Garonne a nécessité la mise en place d'unités de traitement d'eaux de haute technicité pour dépolluer les eaux souillées.



— Corniche des Baux, Sanary-sur-Mer

En décembre 2023, à la suite d'un violent coup de mer ayant endommagé la chaussée et une canalisation d'eaux usées, une opération coup de poing a permis de sécuriser la circulation des véhicules et des piétons sur un tronçon de la corniche de la ville varoise. Après avoir déposé la poutre de couronnement, TP Spada a mis en place un géotextile et mis en œuvre environ 200 tonnes d'enrochements, avec 12 m³ de béton pour ceinturer et assurer la protection de la canalisation. Des travaux d'urgence réalisés en moins de deux semaines, dont trois jours de préparation des enrochements en carrière et cinq jours de chantier.



— Ministère de l'Europe et des Affaires étrangères, Paris 7^e

Au cours du premier trimestre 2023, les spécialistes de l'agence Écrans acoustiques de Terélian ont réalisé un écran acoustique et brise-vue afin d'isoler une partie des bureaux des nuisances à venir dans le cadre de la réhabilitation lourde de l'aile opposée du bâtiment. L'écran de protection, d'une hauteur de 7 mètres et d'une longueur de 90 mètres, a été habillé d'une bâche imprimée. Le ministère conduit une vaste rénovation du site du Quai d'Orsay intégrant des opérations de réhabilitation et de construction ainsi que des travaux de toute nature afin d'améliorer l'organisation spatiale et permettre l'accueil de postes de travail supplémentaires.

— Passerelle Daniel Colliard, Le Havre

En octobre 2023, à l'occasion de la Transat Jacques Vabre, a été inaugurée une passerelle mobile sur le bassin Paul Vatine. Réalisé par un groupement piloté par Océlian, le franchissement – d'une longueur de 80 mètres sur une largeur de 5 mètres – facilite désormais les liaisons piétonne et cyclable entre les quartiers sud du Havre, le centre-ville et la gare. L'ouvrage permet tout à la fois l'observation et le passage des navires. Il est équipé d'un système coulissant unique en France qui permet une ouverture de 25 mètres de large en l'espace de quelques minutes.



— Château de Nonville

Avec la pose de passerelles sur le Lunain en janvier 2024, les équipes Equo Vivo de Sethy ont mis un point final au projet visant à redonner à la rivière son tracé naturel tout en préservant le patrimoine du domaine. L'opération a consisté en la réhabilitation de 700 mètres de cours d'eau, la suppression ou l'aménagement de seuils et de vannages, ainsi que la création et l'amélioration de zones humides. Transplantation d'espèces végétales, préservation des arbres existants, installation de batardeaux pour travailler à sec et de filtres pour contrôler les matières en suspension en aval, pêches de sauvegarde, valorisation *in situ* de 100 % des déblais... Plusieurs actions ont été mises en œuvre pour réduire au maximum l'impact des travaux sur la biodiversité.



— Dignes CNR, Saint-Vallier et Andance

Sur les rives du Rhône, à hauteur de Saint-Vallier, Océlian, associé à Cheval TP, ont livré en mai 2023 la reprise des protections de 1,5 kilomètre de digues en enrochements. Pour lutter contre le courant naturel et le batillage dû au vent et à la navigation, les parements de digues ont été confortés avec une nouvelle carapace de près de 50 000 tonnes d'enrochements. Ponton dipper, pousseurs, clapets... Océlian a mobilisé des ateliers nautiques pour la réalisation de la bêche d'ancrage de la digue, le réglage de l'assise et la pose des enrochements immergés.

Travaux ferroviaires

— Ligne des Horlogers, Besançon – Le Locle Col-des-Roches

Attendue au dernier trimestre 2024, la modernisation de la ligne ferroviaire reliant Besançon à La Chaux-de-Fonds, en Suisse, devrait permettre de rendre le réseau plus performant et plus sûr. Aux manettes : La Champenoise de Voies Ferrées, en tant que mandataire, associé à plusieurs agences d'ETF et à Vermot TP. Outre les 22,5 kilomètres de voies renouvelées, l'opération concernait l'entretien et la mise aux normes des ouvrages de la ligne (plateformes et appareils de voie), ainsi que la mise en accessibilité aux personnes à mobilité réduite de la gare de Besançon-Mouillère.



— Renouvellement industrialisé de rails, contrat ferroviaire

2024 marque le lancement de la première campagne de travaux de l'un des contrats ferroviaires remportés par ETF pour le compte de SNCF Réseau : dix chantiers pour renouveler 160 kilomètres de voies. Particularité du projet : la mise en œuvre de longs rails soudés dits « barres longues », mesurant chacun 432 mètres, qui a nécessité la conception d'une rame de transport sur mesure, des méthodes spécifiques de transbordement ainsi que des techniques de pose adaptées. Au total, sur cinq ans, il s'agira de renouveler 675 kilomètres de rails sur le réseau ferroviaire français.



— Atelier de maintenance ferroviaire, Ostricourt

ETF a participé à la réalisation d'un atelier de maintenance ferroviaire pour Akiem. Inauguré le 17 mai 2024, l'infrastructure de plus de 60 000 m², proche de la plateforme multimodale Delta 3, devrait permettre à l'acteur majeur du leasing ferroviaire en Europe de doubler sa capacité de maintenance d'ici à 2026-2027, de renforcer ses activités européennes et d'internaliser l'entretien lourd de certains modèles de locomotives. Les travaux d'ETF se sont déroulés en deux temps : la pose de 1 100 mètres linéaires de voie ballast associée à l'installation de 10 appareils de voie et deux branchements à trois voies de mai à juillet 2023, puis la pose des voies d'octobre 2023 jusqu'en mars 2024. Les équipes ont également réalisé la pose des caténaires et des travaux de signalisation.



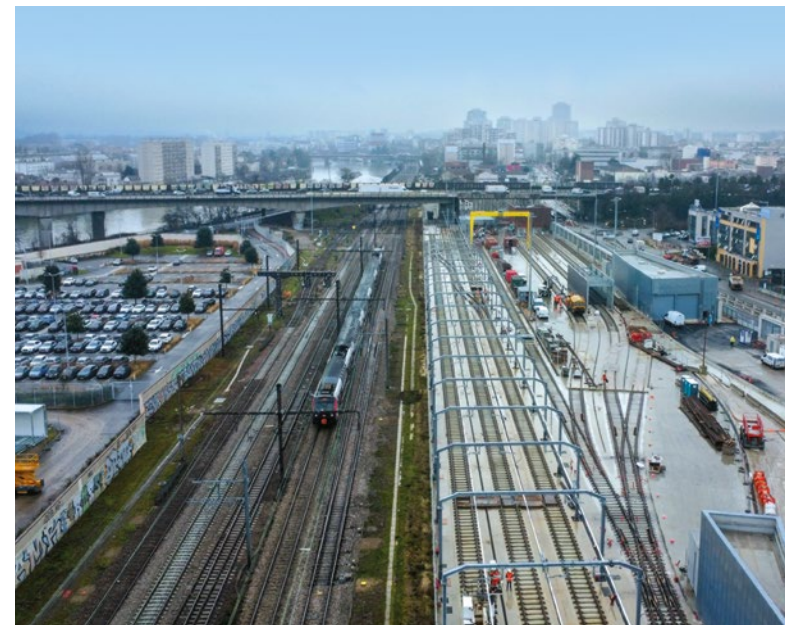
— Ligne de RER D, projet ANMR

Pour répondre à l'augmentation constante du nombre de voyageurs sur les lignes franciliennes, SNCF Réseau a entrepris la modernisation de l'infrastructure du RER D. Le projet inclut des adaptations significatives, notamment le renforcement des caténaires et des postes d'alimentation. Les équipes d'ETF sont mobilisées durant trois phases : un premier tronçon déjà réalisé entre Paris Gare de Lyon et Combs-la-Ville de 2020 à 2022, un deuxième axe de Grigny à Corbeil-Essonnes, achevé en décembre 2023, et un troisième segment de Combs-la-Ville à Melun dont les travaux ont débuté en janvier 2024. La deuxième étape du chantier aura nécessité soixante semaines de travaux de nuit.



— Régénération industrielle, contrat ferroviaire

Dans le cadre du programme de transformation et de modernisation du réseau ferroviaire national, SNCF Réseau a attribué en mars 2024 à ETF le lot 4 du marché de régénération industrielle. Le projet porte sur le renouvellement de plus de 800 kilomètres de voies et de ballast sur l'ensemble du territoire français. Il devrait permettre d'améliorer la régularité et d'augmenter la fréquence des trains. Les travaux seront réalisés selon une organisation de type « suite rapide » à l'aide de plusieurs trains-usines mobiles régénérant les voies à des cadences industrielles. 150 000 heures d'insertion et de formation seront effectuées au cours des sept ans de contrat, dont deux ans complémentaires optionnels.



— Site de maintenance des infrastructures (SMI), Vitry-sur-Seine

Le début de l'année 2024 a marqué la fin de jalons clés sur le chantier du SMI, qui sera dédié au matériel roulant de maintenance de la ligne 15 Sud du Grand Paris Express. Toute la technicité des équipes d'ETF est mise à contribution, notamment pour la pose imbriquée de deux traversées jonction double et un branchement simple, formant une ligne diagonale d'une longueur totale de 87 mètres, ou celle de rails scellés dans une résine de calage sur une dalle circulée par engins pneumatiques. Les interventions se poursuivent sur les plateformes du site, au sein du hall de maintenance et dans le tunnel monovoie de raccordement. La configuration de ce dernier nécessite de travailler « en marche arrière » lors de l'installation et du montage des rails, qui se fait par section de 350 mètres.

— Tramway T10, Lyon

En octobre 2023, ETF a remporté le marché de construction de la nouvelle ligne de tramway T10 qui devrait relier le pôle d'échanges multimodal de Vénissieux au secteur Gerland en 2026. Associé, notamment, à plusieurs filiales de la division Route France, ETF pilote le groupement chargé des lots 1 et 2. Les travaux ferroviaires comprennent la création de 8 kilomètres de voie double, les voies d'un centre de maintenance, ainsi que deux raccordements aux lignes de tramway existantes (T1 et T2). Un autre lot a été remporté par les équipes caténaïres pour les études, les fournitures, les travaux et les essais de la ligne complète et du site de remisage comptant 18 voies et une zone de maintenance et de lavage. Ces travaux ont débuté en avril 2024.



— Ligne de RER A, Le Vésinet-Centre et Rueil-Malmaison

En mai 2024, ETF a conclu la première phase d'un chantier de maintenance et de renouvellement de quatre appareils de voie ainsi que de 230 mètres linéaires de voie ballast sur un tronçon du RER A, partiellement fermé pour réaliser les travaux dans la zone de Rueil-Malmaison. Objectif : entretenir un réseau vieillissant et contribuer à fluidifier et fiabiliser la circulation des trains. Une seconde phase de travaux de nuit est prévue d'octobre à décembre 2024 pour, cette fois, quatre autres appareils de voie et 200 mètres linéaires de voie ballast. Quelques chiffres : 1 200 tonnes de ballast, quatre trains-travaux, deux bourreuses, huit locomotives et près de 80 soudeuses à réaliser en vingt-quatre heures par 20 équipages.



Nos réalisations

Déconstruction et Équipements de la Route

Tour Boutaric, Dijon

Au cœur du quartier des Grésilles en plein renouvellement urbain, Cardem Centre-Est a achevé, en décembre 2023, la déconstruction de la tour Boutaric, un ensemble de 140 logements en structure métallique et en habillage béton datant de la fin des années 1950. Un projet sous le signe de la circularité inventive : l'acier a été refondu et les 10 000 tonnes de béton ont été concassées pour servir, à terme, à la construction de nouveaux axes routiers. En partenariat avec Les Valoristes Bourguignons, une centaine d'éléments de second œuvre ont été déposés avec soin pour être réemployés. Enfin, plus de 600 heures de travail ont été réalisées en insertion sur des missions variées allant du curage au réemploi.



Centrale Lucy, Montceau-les-Mines

Dans le cadre de la reconversion du site industriel, Cardem Grands Projets conduit le projet de démantèlement partiel de l'ancienne centrale à charbon Lucy. L'opération a débuté par des travaux préparatoires, notamment d'importantes interventions de désamiantage – un volume de 2 600 tonnes – et se terminera par la déconstruction du bloc usine, à savoir le bâtiment administratif, la salle des machines ainsi que l'équipement de chaudière. Le 8 novembre 2023, plus de 15 brumisateurs de grande portée, pour limiter la dispersion des poussières, ont été mis en place dans le cadre du foudroyage de la tour aéroréfrigérante et de la cheminée, hautes respectivement de 100 mètres et 140 mètres. Au terme de ce chantier : le recyclage de 13 000 tonnes de matériaux.



Aéroport de Strasbourg-Entzheim, Entzheim

Cent ans après sa création, le principal équipement aéroportuaire de l'Est de la France a rénové les chaussées de son unique piste, longue de 3 kilomètres, et de ses quatre taxiways. Conduits par Eurovia Grands Projets France, avec l'appui notamment de l'agence Eurovia de Rosheim, les travaux ont été effectués de mars à avril 2023. Les équipes de Signature Est sont intervenues pour réaliser la signalisation horizontale, en partenariat avec Euroliners, qui a fourni trois machines autoportées, et la SAR qui a produit la peinture nécessaire aux 11 000 m² mis en œuvre.



Bus Express, Bordeaux

À mi-chemin entre le bus et le tramway, un bus express entièrement électrique renforcera l'offre de mobilité métropolitaine en reliant la gare de Bordeaux Saint-Jean à Saint-Aubin-de-Médoc en seulement une heure. Aux côtés de l'agence Eurovia Gironde, chargée des travaux d'aménagement urbain, de voirie et de réseaux divers, et avec l'appui de Moter, les équipes de Signature Sud-Ouest et de Sectra ont assuré la sécurité des usagers plus largement sur ce projet en réalisant, sur 18 kilomètres, le balisage, la signalisation temporaire et définitive de la ligne, le marquage et la pose du mobilier urbain. Le tout en faisant appel aux produits et aux équipements de Crapie, de SVMS, de la SAR et d'Euroliners, ainsi que de Sodilor.



— Ancienne usine Stellantis, Saint-Ouen-sur-Seine

Juin 2024 a marqué la conclusion d'un chantier d'envergure en Île-de-France pour Cardem Île-de-France Nord associé, entre autres, aux équipes d'Extract : les travaux de curage, de dépollution et de déconstruction de l'ancienne usine Stellantis (ex-PSA), qui laissera place au futur hôpital du campus hospitalo-universitaire Saint-Ouen Grand Paris-Nord. Le groupement mobilisé a employé des équipements de dernière génération permettant de réduire au maximum le bruit et les poussières. Plus de 240 000 tonnes de terre, de béton, de brique, de ferraille, de bois et d'autres matériaux ont été traitées et valorisées. Quelque 36 000 tonnes de gravats de béton, dont 12 000 tonnes ont été stockées et réutilisées *in situ*, et 185 000 tonnes de terre ont été évacuées, dont 70 % par voie fluviale ou ferroviaire grâce à ETF et à Feroway®.



— 50 ans de Sodilor, Sarreguemines

En 2023, les 50 collaborateurs de Sodilor ont fêté les 50 ans de l'entité mosellane dont l'activité se décline pour les équipements de la route, les aménagements urbains et périurbains et les dispositifs de protection autour de la route. Avec son savoir-faire reconnu en plasturgie industrielle, Sodilor crée, fabrique et distribue des produits de sécurité et de balisage routier pour des équipements permanents ou temporaires, ainsi qu'une large gamme de mobilier urbain en plastique revalorisé. Les équipes s'appuient sur une chaîne d'expertises intégrées allant d'un bureau d'études à des ateliers spécifiques (ateliers d'injection thermoplastique, de gravure de bornes, d'application des films rétro réfléchissants et des décors, de menuiserie ; ligne d'extrusion; postes d'assemblage...). En 2023, 2 611 tonnes de plastique cumulées ont été transformées, dont près de la moitié a été recyclée.

— Contournement Nord-Est, Metz

Dans le cadre de l'élargissement de l'auto-route A4, le groupement auquel participe Signature Est auprès de Terélian, de Weiler et de l'agence EJM de Lorraine, est intervenu sur le lot 2, à savoir la section comprise entre la bretelle d'entrée 35 et l'échangeur A4/A315. Missions pour les équipes de Signature et leurs partenaires industriels Crapie, Sodilor, Euroliners et la SAR : mettre en place la signalisation temporaire et le balisage de chantier, puis la signalisation horizontale définitive, et mettre en œuvre les dispositifs de retenue routiers en métal et en béton. Les équipes ont contribué également activement au lot 3 consacré aux couches de roulement et à la signalisation horizontale.



— Analyse de sécurité des carrières, Sopreco

L'agence d'ingénierie routière regroupe trois marques : Roadcare (*voir en page 33*), Diagway, spécialisée dans l'auscultation et le diagnostic de voirie, et Sopreco, experte en détection et en géoréférencement des réseaux, en réception et en diagnostic des réseaux d'assainissement, en modélisation 3D et en bathymétrie par drone. Depuis 2023, Sopreco propose une analyse de sécurité des carrières, axée sur la sécurité des pistes, des merlons et des fronts de taille, contribuant ainsi à la maîtrise des risques et à l'amélioration continue (*ci-contre*).



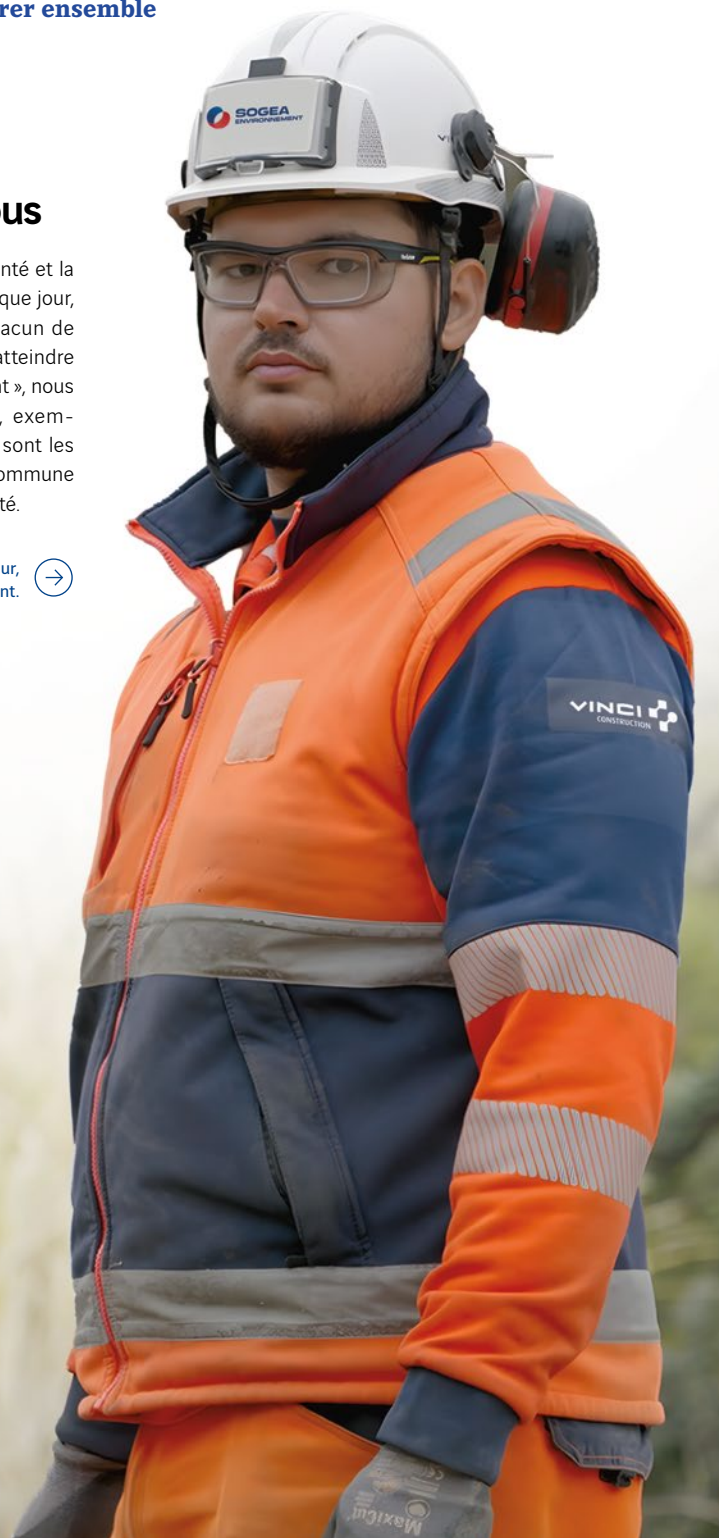
Nos principes d'action

Chez VINCI Construction, chaque collaborateur se reconnaît dans les attitudes que sont l'humilité, l'esprit d'équipe, l'excellence, la liberté d'entreprendre et la transparence. Ces attitudes partagées nous guident dans tout ce que nous entreprenons. Elles accompagnent notre ambition, en tant qu'acteur mondial de la construction : œuvrer ensemble pour un monde durable et pour...

... la santé et la sécurité de tous

Chez VINCI Construction, la santé et la sécurité sont nos priorités, chaque jour, sur chaque chantier et sur chacun de nos sites de production. Pour atteindre notre objectif du « zéro accident », nous agissons avec transparence, exemplarité et dans le dialogue. Ce sont les fondements de notre culture commune en matière de santé et de sécurité.

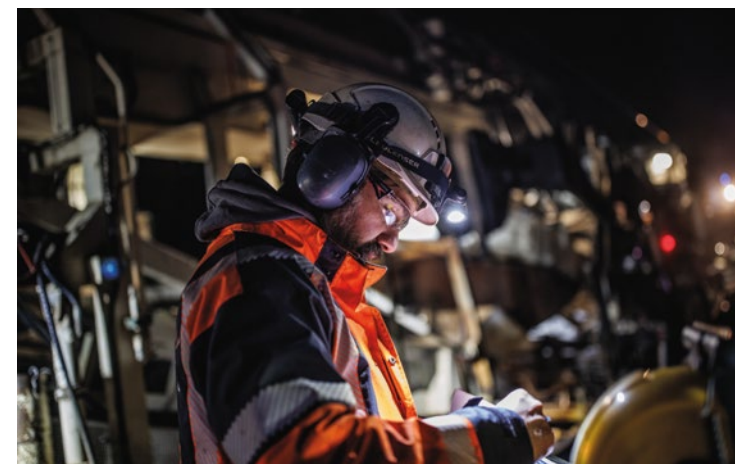
Guillem Jaume, poseur, Sogea Environnement. →



... le respect de l'environnement

Chez VINCI Construction, nous agissons pour le climat, nous optimisons les ressources grâce à l'économie circulaire et nous préservons les milieux naturels. À travers les solutions que nous développons, nous réinventons nos activités de construction afin de limiter notre propre empreinte environnementale. Et nous réinventons pour nos clients les objets que nous construisons afin d'en réduire l'impact dans la durée.

← Reconversion 100 % électrique du bateau Belenos.



... le respect des droits humains

Chez VINCI Construction, nous agissons dans le respect des droits des personnes partout où nous sommes implantés, qu'il s'agisse de nos collaborateurs, de nos partenaires, de nos sous-traitants ou des communautés locales. Nous encourageons nos collaborateurs à s'engager dans des projets à vocation sociale, et nous soutenons des opérations visant à aider les populations locales.

← Régénération de voies ferrées, Bouchain.



... l'éthique des affaires

Fidèle aux attitudes qui nous guident dans tout ce que nous entreprenons, chaque collaborateur doit être vigilant à la bonne application de la charte éthique en ce qui le concerne, mais aussi dans son entourage, ou à l'égard des personnes placées sous sa responsabilité.

← Ligne express sur la RM351 entre Wasselonne et Strasbourg.



Favoriser la circularité

CERCLE VERTUEUX

Trier, réemployer, recycler, valoriser

L'accélération de la politique d'économie circulaire a marqué un nouveau saut qualitatif en 2023. Le tri multi-flux des déchets sur les sites de production se systématise, le réemploi s'intensifie et la gestion s'améliore grâce à des solutions numériques. Sous l'impulsion de bonnes pratiques locales, la division Réseaux France participe à plusieurs initiatives de recyclage sur tous les aspects des métiers. Au sein d'Euroliners, par exemple, le nettoyage des pièces de machines est réalisé avec un dispositif de microbillage n'utilisant pas de solvant ou du solvant recyclé. En 2023, Sodilor a mis en place une filière d'économie circulaire visant à recycler des équipements de sécurité routière usagés, ainsi que des casques de chantier. Participation au dispositif CEDRE dans le Sud, partenariat avec l'association REMISE dans le Grand Est et identification d'une vingtaine de projets volontaristes de dépose sélective... Les dynamiques de réemploi se sont poursuivies

au sein de la délégation Déconstruction et Équipements de la Route. Sur chantier, les équipes – notamment celles de Cardem – privilégient le réemploi des équipements et la conservation des matériaux extraits pour les transformer et les réutiliser *in situ*. Plateformes de concassage, unités de traitement à la chaux ou procédé Recycan®, plusieurs chantiers de Sogea Environnement en 2023 illustrent cette volonté, à l'instar des travaux de mise en conformité des conduites d'assainissement du nord du territoire toulousain à Minorville. Lorsqu'un réemploi immédiat n'est pas possible, les déblais sont dirigés vers une voie de valorisation. Dans le cadre des travaux du tronçon souterrain de la future ligne 18 du Grand Paris Express, Terélian et Navarra TS mettent en œuvre la solution Quick Soil Analysis (*ci-dessus*) pour caractériser *in situ* les terres excavées et assurer la conformité, la traçabilité et la valorisation des déblais, notamment des marins de tunneliers.

Agir pour le climat

DÉCARBONATION

Maîtriser nos impacts

L'outil NEXt a été déployé en 2023 au sein de l'ensemble de la division. Objectif : connaître l'évolution de la trajectoire carbone de chaque agence, et ainsi mieux identifier les actions à mener sur les engins et les équipements en matière, par exemple, d'électrification ou d'hybridation du parc de véhicules et d'usage du biocarburant. Depuis avril 2023, trois types d'engins de l'agence Suite Rapide Zone Dense d'ETF utilisent ainsi cette énergie alternative fabriquée à partir d'huiles végétales durables ou de matières premières végétales ou résiduelles (*ci-dessous*). Face à l'ambition d'utiliser 90 % de bétons bas carbone sur ses chantiers d'ici à 2030, VINCI Construction

a accéléré la mise en œuvre de ses solutions Exegy® bas carbone, très bas carbone et ultra-bas carbone. Parmi les six trames d'écran acoustique proposées par l'agence spécialisée de Terélian, les options décarbonées permettent d'allier protection sonore et environnementale. Dans le cadre du Grand Paris Express, ETF a posé des rails bas carbone produits à partir d'acier électrique dit « acier vert ». Un procédé qui permet, sur une partie de la future ligne 15 Sud-Ouest (*ci-dessous*), de réduire les émissions de CO₂ de 60 à 90 %. En parallèle, Sogea Environnement a renforcé en 2023 son partenariat avec Saint-Gobain PAM Canalisation pour réduire les émissions liées à

la fabrication des conduites en fonte et y incorporer également une part significative de ferrailles recyclées. Au-delà des matériaux décarbonés, la division consolide sa proposition de valeur autour des énergies décarbonées. Fin 2023, Sogea Environnement a remporté le projet de conception-réalisation de la station d'épuration de Mondouzil et de Beaupuy, dans la région toulousaine, en recommandant, avec le soutien d'ActivSkeen (division Réseaux de spécialité) et de Chatenet (VINCI Energies), la mise en place de panneaux solaires au sol et en façade. À la clé, un équipement autonome qui produira 100 % de ses besoins énergétiques.



EAU

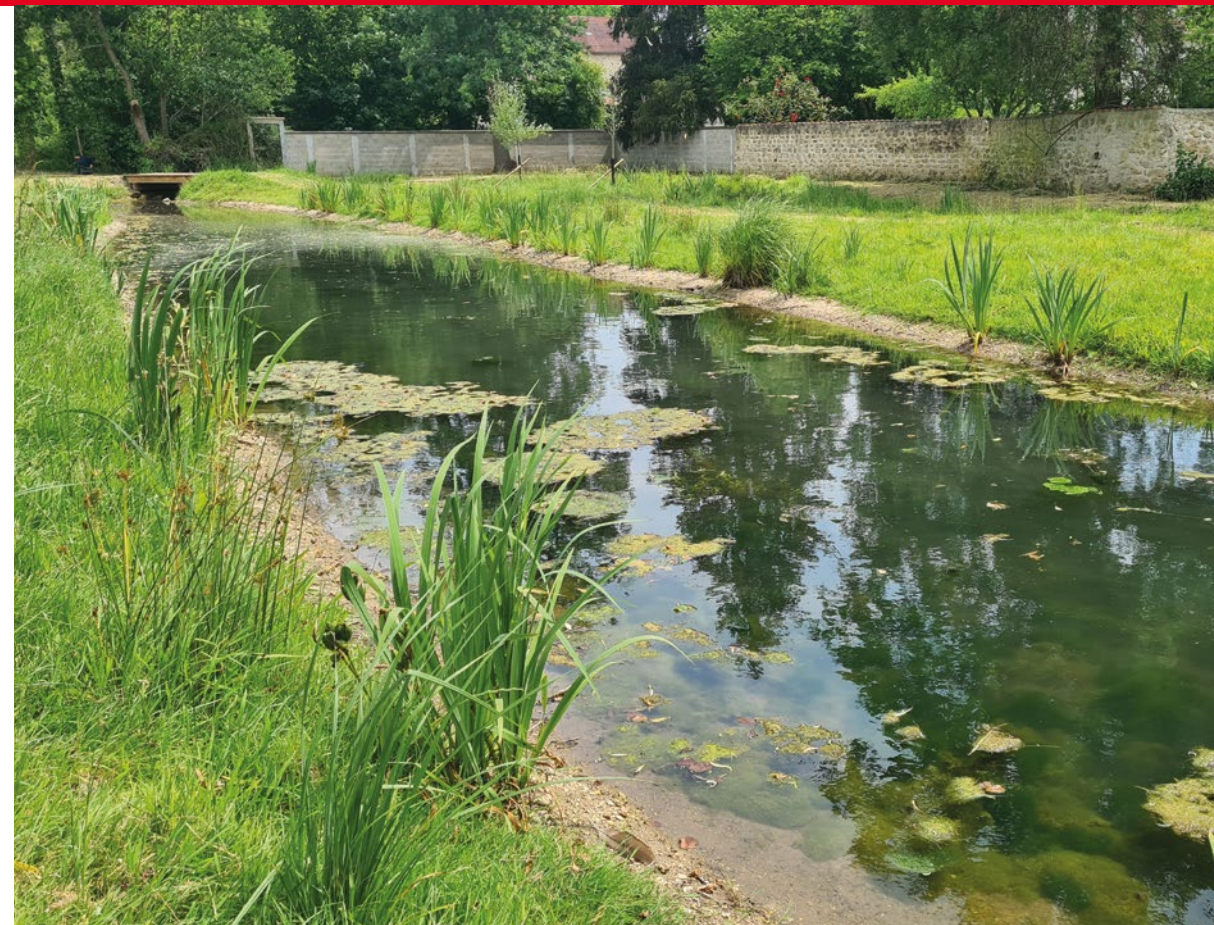
Protéger la ressource

La division Réseaux France œuvre à la mise en place d'une gestion sobre de l'eau via l'économie d'usage et l'amélioration de sa qualité. C'est non seulement la raison d'être de Sogea Environnement – optimiser le cycle de l'eau et contribuer à structurer durablement le

territoire avec la réalisation et l'entretien d'équipements au service de la préservation de la ressource –, mais aussi un engagement de certains métiers de la division, alignés avec le Plan eau gouvernemental initié en mars 2023. Ainsi, l'année 2023 a vu le renfort des outils de monitoring pour le suivi et la maîtrise

des consommations grâce à la mise en place, entre autres, de Qualiteo. Utilisation d'eau en circuit fermé dans le processus de fabrication chez Sodilor et de nettoyage du ballast sur les suites rapides d'ETF, récupération des eaux de pluie chez Euroliners, tests de solutions innovantes pour le rinçage, la désinfection et les essais de pression sur les canalisations d'eau potable... Les exemples d'économie de ressources se sont multipliés. Autre initiative locale significative, démarrée en septembre 2023: une étude d'opportunité, baptisée REUT et menée par Sogea Environnement pour le compte d'Ardenne Métropole, sur la réutilisation des eaux usées traitées (*ci-dessous*). Un dispositif qui pourra accompagner l'engagement du Comité de bassin Rhin-Meuse de diminuer de près de 20 % ses prélèvements en eau d'ici à 2030.

Préserver les milieux naturels



MILIEUX NATURELS

Préserver la biodiversité

La division est un acteur de la préservation des milieux naturels grâce à certaines de ses réalisations. Multiplication sur les chantiers des « quarts d'heure activité » dédiés à l'environnement, déploiement des six engagements environnementaux d'ETF auprès des collaborateurs, dont quatre sont directement liés à la limitation des impacts de ses activités sur la nature – « *Je suis acteur de l'environnement* », « *Je préviens les pollutions* », « *Je protège la faune et la flore* » et « *Je préserve l'eau* » –, autant d'initiatives concrètes, qui participent aux défis globaux de la biodiversité en y associant les acteurs socio-économiques locaux. La majeure partie des chantiers de déconstruction est menée à l'aune de leur impact environnemental,

à l'instar des opérations de renaturation conduites en 2023 par Cardem pour achever le démantèlement de l'ancien barrage de La Roche-qui-boit à Ducey-Les Chéris. En outre, la division accueille en son sein les compétences dédiées à la restauration de la biodiversité et à la réalisation de projets d'aménagements écologiques. Sous la marque Equo Vivo, utilisée par toutes les filiales de la division qui réalisent des travaux de génie écologique, VINCI Construction assure à la fois le maintien ou la restauration de la continuité écologique, la restauration hydromorphologique et la renaturation d'espaces. À Tessancourt-sur-Aubette, les équipes ont œuvré, entre octobre 2023 et janvier 2024, à

la remise en état, à la renaturation, au reméandrage et à la revalorisation de la rivière Aubette de Meulan (*ci-dessus*). Dans le cadre des mesures compensatoires et de la préservation de la biodiversité du projet pilote de la Bassée, visant à protéger l'Île-de-France des risques d'inondations, Equo Vivo et ses partenaires créent une série d'aménagements (lot 22) qui viendront conforter la faune et la flore sur plus de 25 sites repérés. Enfin, au cours du premier semestre 2024, les experts Equo Vivo de Sethy ont contribué à la renaturation de la Bièvre à Jouy-en-Josas, à la restauration hydromorphologique de l'Angoulême et à la lutte contre les inondations par la requalification du bassin en ouvrage de stockage.

— Protéger et innover

PRÉVENTION

Renforcer la sécurité de toutes et de tous

La division Réseaux France a continué à développer activement des dispositifs de prévention visant à accompagner ses collaborateurs, partenaires, intérimaires et sous-traitants dans le partage d'une culture commune de vigilance. Cela passe par une meilleure anticipation des risques, une définition toujours plus claire des rôles et des responsabilités de chacun ainsi que le déploiement d'outils numériques dédiés à la sécurité. C'est tout le sens de la démarche « Vigilants Ensemble », qui a pour ambition de lutter contre la survenance des accidents mortels ou très graves et de toujours mieux

prévenir les risques majeurs afin de les éradiquer. À chaque chantier, le dispositif de sécurité associe standards d'excellence et actions adaptées au contexte, à l'environnement et aux enjeux. C'est particulièrement le cas à l'occasion des opérations de démantèlement ou de foudroyage où les périmètres de sûreté sont renforcés (*ci-dessous*).

En 2023, les quatre délégations de la division ont terminé de fixer leurs Règles d'Or, valables pour tous et applicables par tous, à tout moment et en toutes circonstances. Dans le cadre de cette dynamique, les équipes se sont mobilisées également autour d'un même

mot d'ordre: savoir dire « Stop » lorsqu'un imprévu survient ou qu'une situation à risque se présente. En parallèle, le déploiement de l'application e-Care, dédiée à l'analyse des risques, s'est poursuivi. Cet outil collaboratif permet à chacun de piloter finement la prévention grâce à la planification d'actions, la préparation des audits, l'analyse des risques et des statistiques, l'harmonisation des données et les remontées du terrain. L'outil vient compléter et alimenter la démarche d'amélioration continue de la qualité, de la sécurité et de l'environnement propre à VINCI Construction dans son ensemble.



ESPRIT PIONNIER

Écrire de nouvelles pages

En valorisant les idées qui répondent aux enjeux économiques, sociaux et environnementaux contemporains, la division Réseaux France fait de l'innovation un levier essentiel pour relever le pari de la transition numérique, énergétique et écologique. En 2023, les initiatives ont porté sur la digitalisation du journal de chantier, et les équipes se sont concentrées sur la valorisation et le réemploi des matériaux. Dans le domaine des canalisations, elles ont renforcé leur engagement autour de la réhabilitation sans tranchée et la technique structurante du chemisage continu par traction polymérisée en place aux UV (*ci-dessus*). Ces technologies innovantes permettent de rénover les infrastructures existantes

de l'intérieur sans nécessiter de lourds travaux d'excavation, tout en étant moins coûteuses et plus rapides que les méthodes traditionnelles.

Et parce qu'innovation rime naturellement avec prévention, la division a fait appel aux opportunités de l'intelligence artificielle (IA) pour contribuer à la sécurisation de ses chantiers. En 2023, la délégation Terrassement, Travaux maritimes et fluviaux a poursuivi le déploiement d'un système avancé de détection de piétons pour prévenir les collisions avec les engins. Elle a également mis en œuvre, par exemple sur des opérations d'Océlian, des dispositifs d'avertisseurs piétons, à l'instar de carillons sans fil imperméables de chaque côté des zones de travaux.

Autre innovation notable avec l'IA, cette fois au service des donneurs d'ordre, Roadcare. Ancienne « jeune pousse » issue de l'intrapreneuriat proposé par Leonard, la plateforme d'innovation et de prospective du groupe VINCI, cette solution de diagnostic et de gestion du patrimoine routier s'est particulièrement développée en 2023. Au sein de Diagway, l'une des autres marques d'ingénierie routière de la délégation Déconstruction et Équipements de la Route, son objectif est simple: faciliter l'analyse de l'état des chaussées et optimiser leur entretien. Une gageure pour des collectivités, des mairies, des communautés de communes ou des conseils départementaux dans le cadre des travaux liés à leurs réseaux secondaires.



DIVERSITÉ ET MIXITÉ

Transmettre les savoir-faire d'excellence

La responsabilité sociale de VINCI Construction s'exprime par une politique active en faveur de l'intégration durable de tous les talents. Dès l'embauche, puis tout au long de leur parcours, compagnons, encadrants et fonctions supports se voient proposer une large offre de formations, pour certaines qualifiantes, qui développent leurs compétences techniques et managériales, et garantissent la transversalité des connaissances et des perspectives d'évolution. En 2023, le projet PIX s'est accéléré afin de renforcer les compétences informatiques et IT (technologies de l'information) des compagnons et des personnels ETAM.

Depuis janvier 2024, l'ambition est d'accueillir 4 000 collaborateurs grâce à des ateliers de diagnostic et d'évaluation des compétences sur l'ensemble du territoire. L'engagement pour l'égalité des chances passe aussi par des avancées en matière de mixité et de lutte contre les discriminations. Exemples : la réflexion avancée autour d'un suivi personnalisé des seniors, via des entretiens de deuxième partie de carrière, ou la multiplication des initiatives pour promouvoir les carrières au féminin. En parallèle, la division facilite l'intégration des jeunes talents en proposant un parcours de formation adapté aux jeunes embauchés

ou en renforçant son dispositif de Graduate Program dans le domaine des travaux ferroviaires avec des parcours de conducteur de travaux, d'aspirant chef de chantier ou de technicien de maintenance, ou dans le domaine du matériel et de la finance pour ses fonctions supports. En réaffirmant les missions de transmission (*ci-dessus*), la division valorise des professionnels aguerris, passeurs de savoirs auprès des plus jeunes générations, incarnant la défense des meilleures pratiques et l'exemplarité en termes de sécurité. En 2023, ce sont 32 « aiguilleurs » qui faisaient partie du réseau éponyme de tuteurs d'ETF.

Valoriser toutes les singularités

MODES D'EMPLOI

Encourager l'insertion et la solidarité

Si de nombreux marchés incluent des clauses d'insertion pour promouvoir les emplois locaux et répondre aux besoins de production propre et aux spécificités de chaque métier, l'entreprise va plus loin vers l'emploi durable, notamment avec l'appui du GEIQ (groupement d'employeurs pour l'insertion et la qualification) et de ViE (VINCI Insertion Emploi), l'entreprise sociale intégrée au groupe VINCI qui pilote les questions d'emploi, d'innovation et d'insertion sociale. En France, en 2023, l'équivalent de 27 630 heures de travail sur 29 sites ont été effectuées au sein de la division avec ViE. Afin d'amplifier davantage leur impact, VINCI Construction et la Fondation d'entreprise VINCI pour la Cité ont développé des joint-ventures sociales, dont TRIDEV cofondée avec GROUPE ID'EES

qui propose une offre de services personnalisée dans les domaines du curage, de la dépose, de la manutention, du tri des déchets de chantier et de l'entretien ou de l'aménagement d'espaces verts. L'occasion de redonner confiance à des femmes et des hommes aux parcours de vie semés d'obstacles, à l'instar de Yagoob Abdulazim, ouvrier démolisseur d'origine soudanaise, en insertion sur les chantiers de Cardem en 2023 (*ci-dessous*). Partenaire durable des communautés et des territoires, VINCI Construction encourage également ses collaborateurs à s'investir dans des actions solidaires. Coaching de jeunes ayant terminé leur service civique, soutien scolaire auprès de populations issues des quartiers prioritaires ou accompagnement de personnes réfugiées dans leur insertion professionnelle : les partenariats noués

sur le plan national avec des associations par la Fondation d'entreprise VINCI pour la Cité permettent aux volontaires de concilier temps professionnel et temps d'engagement bénévole. La proximité avec les territoires s'exprime enfin dans le soutien à des projets citoyens locaux, centrés sur l'accès à l'emploi, l'insertion par le logement, la mobilité solidaire et la lutte contre l'isolement des personnes vulnérables. Dernier exemple initié au sein des équipes de Terélian : la démarche SolidariTerr', qui continue d'être déployée à l'ensemble de la délégation Terrassement, Travaux maritimes et fluviaux. Elle permet aux collaborateurs de s'engager en faveur de l'aide aux personnes en difficulté, de l'insertion des publics éloignés du monde du travail, de l'éducation et de l'enfance, ou de la biodiversité.





1973, boulevard de la Défense
92000 Nanterre
Tél.: 01 57 98 61 00

www.france.vinci-construction.com